

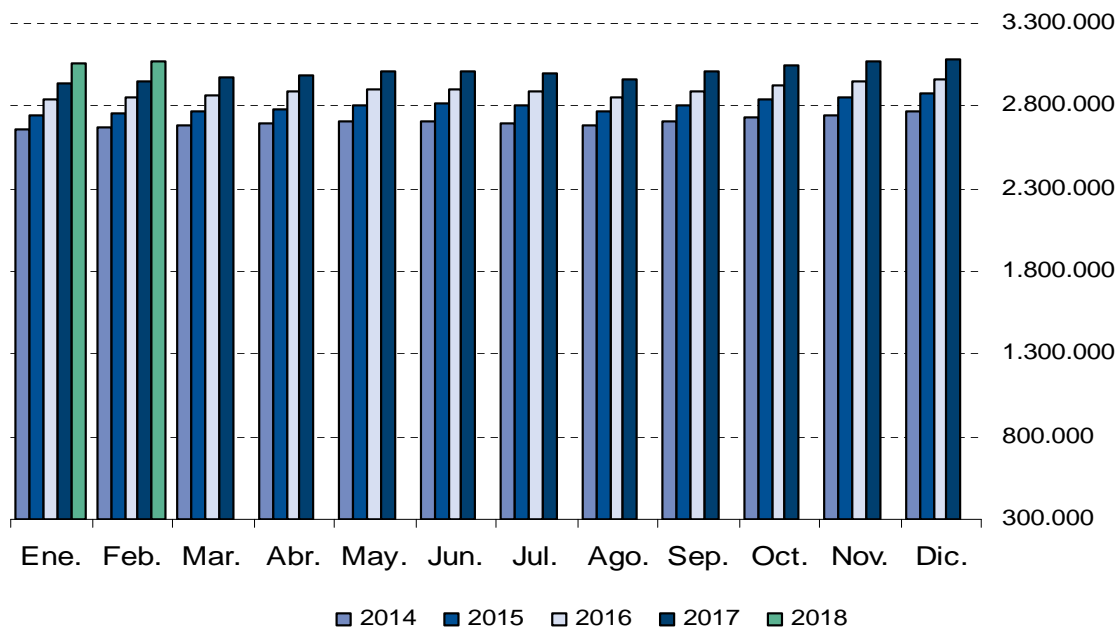
Afiliados a la Seguridad Social Febrero 2018

2 Marzo 2018

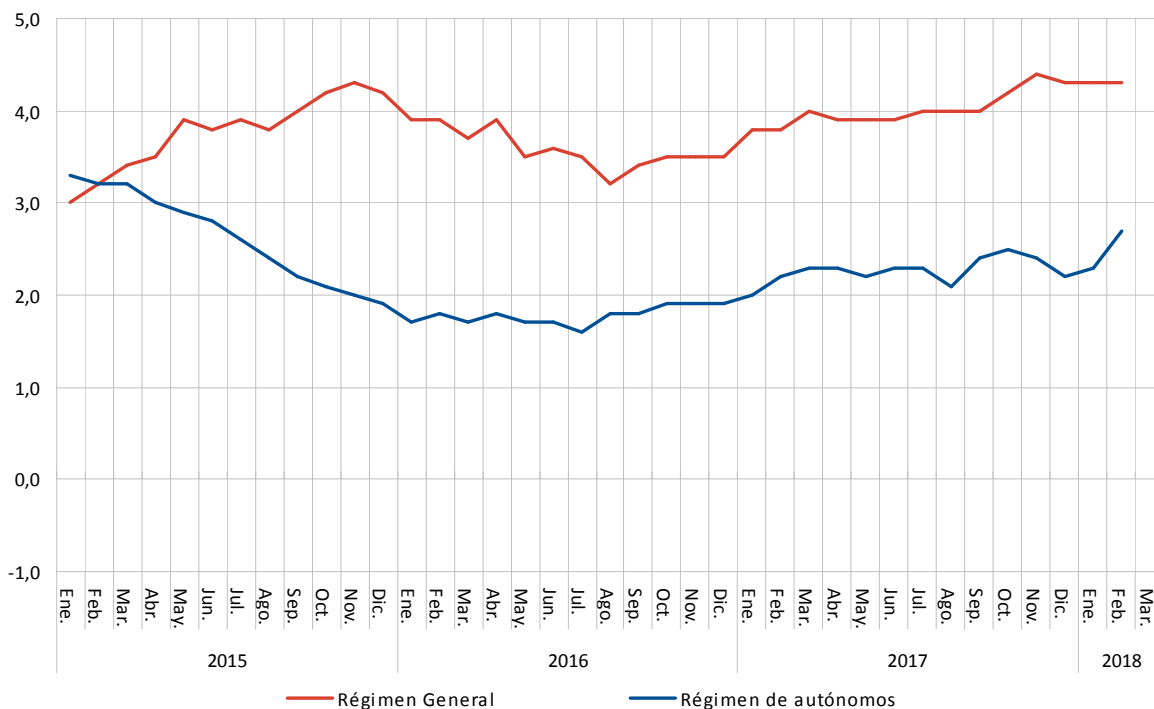
Principales resultados:

- En la Comunidad de Madrid, la Seguridad Social ganó en febrero una media de 14.480 afiliados (0,5%).
- El régimen general crece a un ritmo interanual del 4,3%, mientras que el régimen de autónomos lo hace en un 2,7%.
- En el último año la Seguridad Social acumula un repunte de 120.350 afiliados, un 4,1% más en tasa interanual.

Evolución mensual número de trabajadores en alta laboral



El número de trabajadores en alta laboral en la Seguridad Social en el mes de febrero se situó en 3.074.947 afiliados, lo que supone 14.480 afiliados más que en el pasado mes de enero. Este dato sitúa la tasa de variación interanual en el 4,1%, porcentaje de variación que equivale a 120.350 afiliados más de los que había en el mismo mes del año anterior.

Evolución tasa interanual por regímenes


Por tipo de afiliación se produce un aumento intermensual de 11.994 afiliados en el Régimen General (0,4%), de 2.468 afiliados en el Régimen de Trabajadores Autónomos (0,6%) y de 20 afiliados (0,5%) en el grupo de Otros Regímenes. Con respecto al mismo mes del año anterior, las variaciones producidas son del 4,3% en el Régimen General, del 2,7% en el Régimen de Trabajadores Autónomos y del 1,1% para el grupo de Otros Regímenes.

En España, el número de trabajadores en alta laboral aumenta en el último mes en 81.483 afiliados. La cifra total de afiliados se situó en 18.363.514 personas, lo que supone 615.259 afiliados más respecto del mismo mes del año anterior, lo que representa una tasa interanual del 3,5%.

| | Total | Variación sobre mes anterior | | Variación sobre igual mes año anterior % | | |
|--------------------------------|------------|------------------------------|-----|--|-------|------------|
| | | Diferencia | % | Febrero | Enero | Diferencia |
| Comunidad de Madrid | | | | | | |
| Total regímenes | 3.074.947 | 14.480 | 0,5 | 4,1 | 4,0 | 0,0 |
| Régimen General | 2.680.302 | 11.994 | 0,4 | 4,3 | 4,3 | 0,0 |
| Reg. Trabajadores Autónomos | 390.950 | 2.468 | 0,6 | 2,7 | 2,3 | 0,4 |
| Otros Regímenes ⁽¹⁾ | 3.696 | 20 | 0,5 | 1,1 | 0,9 | 0,2 |
| España | | | | | | |
| Total regímenes | 18.363.514 | 81.483 | 0,4 | 3,5 | 3,4 | 0,1 |
| Régimen General | 15.090.156 | 64.642 | 0,4 | 4,1 | 4,1 | 0,0 |
| Reg. Trabajadores Autónomos | 3.209.919 | 16.027 | 0,5 | 0,9 | 0,5 | 0,4 |
| Otros Regímenes ⁽¹⁾ | 63.439 | 814 | 1,3 | -0,9 | 0,2 | -1,1 |