

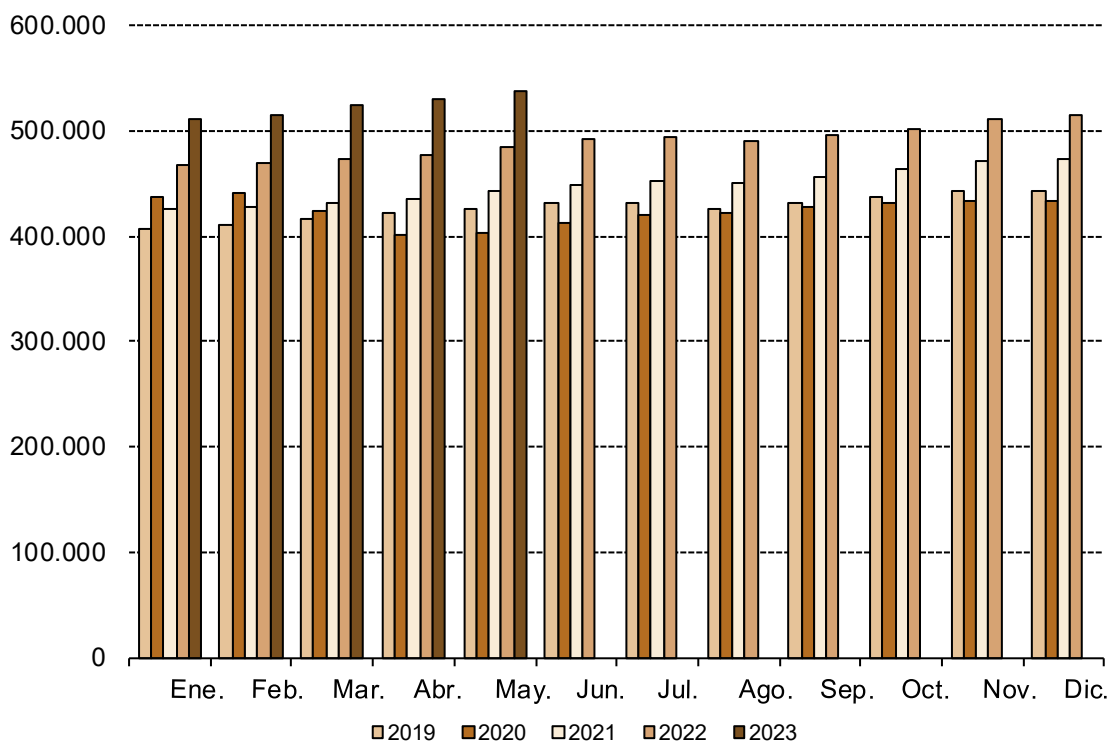
Afiliados Extranjeros a la Seguridad Social MAYO 2023

20 junio 2023

Principales resultados:

- En la Comunidad de Madrid, la Seguridad Social ganó en mayo una media de 7.207 afiliados extranjeros (1,4%).
- La cifra total de afiliados extranjeros alcanza las 537.624 personas, creciendo a un ritmo del 10,8% anual.
- El 20,1% de la afiliación extranjera, corresponde a la Comunidad de Madrid.

Evolución mensual afiliación extranjeros



Fuente: Dirección General de Economía. Comunidad de Madrid

El número medio de trabajadores extranjeros en alta laboral en la Seguridad Social en el mes de mayo se situó en 537.624 afiliados (273.259 hombres y 264.365 mujeres), lo que supone 7.207 afiliados más que en el mes de abril (1,4%).

Por sexo aumenta en 3.530 hombres (1,3%) y en 3.682 mujeres (1,4%) respecto al mes anterior. Respecto al mes de mayo del pasado año se produce un incremento de 52.547 afiliados, lo que sitúa a tasa de variación interanual en el 10,8%.

Por tipo de afiliación se produce un incremento con respecto al mes anterior de 6.513 afiliados (1,6%) en el régimen General, de 227 afiliados en el Régimen de autónomos (0,3%), de 397 afiliados (0,7%) en el Régimen de Empleados de Hogar y de 71 afiliados (6,4%) en Otros Regímenes⁽¹⁾.

Del total de afiliados extranjeros a la Seguridad Social en la Comunidad de Madrid, 179.623 (4,6% interanual) pertenecen a países de la Unión Europea (UE), y los 358.002 (14,3% interanual) restantes a países fuera de la UE.

En España, el número de trabajadores medios extranjeros en alta laboral aumenta en el último mes en 74.310 afiliados (2,9%), hasta situarse la cifra total media en 2.680.993 afiliados. Respecto al mismo mes del año anterior hay un incremento de 254.368 afiliados, lo que equivale a una tasa de variación interanual del 10,5%.

	Comunidad de Madrid			España		
	Total	Tasa interanual	Tasa intermensual	Total	Tasa interanual	Tasa intermensual
Total	537.624	10,8%	1,4%	2.680.993	10,5%	2,9%
Por sexo						
Hombres	273.259	10,4%	1,3%	1.489.760	9,8%	2,8%
Mujeres	264.365	11,2%	1,4%	1.191.233	11,3%	2,9%
Por tipo de régimen						
General	406.301	13,2%	1,6%	1.816.830	13,3%	3,1%
Autónomos	68.898	4,1%	0,3%	421.154	6,1%	0,9%
Hogar	61.257	4,1%	0,7%	174.466	5,5%	0,4%
Otros ⁽¹⁾	1.169	8,6%	6,4%	268.542	2,8%	5,9%
Por país de procedencia						
Unión Europea	179.623	4,6%	0,6%	892.959	5,1%	2,4%
No Union Europea	358.002	14,3%	1,8%	1.788.034	13,4%	3,1%
Por ramas (Regimen General) ⁽²⁾						
Agricultura	555	22,8%	5,9%	20.643	10,3%	10,9%
Industria	22.104	11,9%	1,5%	179.151	10,0%	1,6%
Construcción	47.939	15,7%	1,6%	193.040	17,4%	1,8%
Servicios	335.703	12,9%	1,6%	1.423.996	13,3%	3,4%

Fuente: Elaboración propia a partir de los datos del Ministerio de Inclusión, Seguridad Social y Migraciones

(1) Es la suma de los regímenes agrario, de trabajadores del mar y de la minería del carbón.

(2) Solo se incluyen los afiliados en el régimen general.