

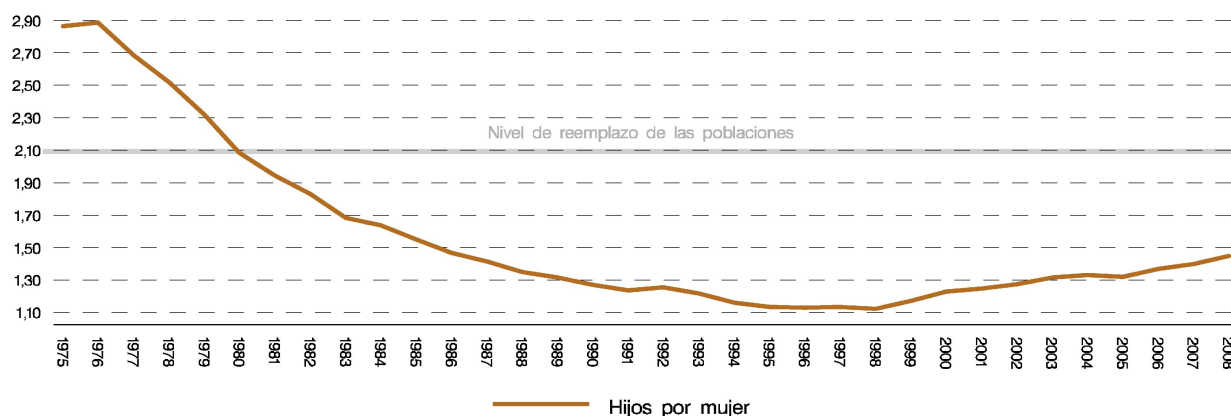
# Demografía y Salud

## Movimiento Natural de la Población

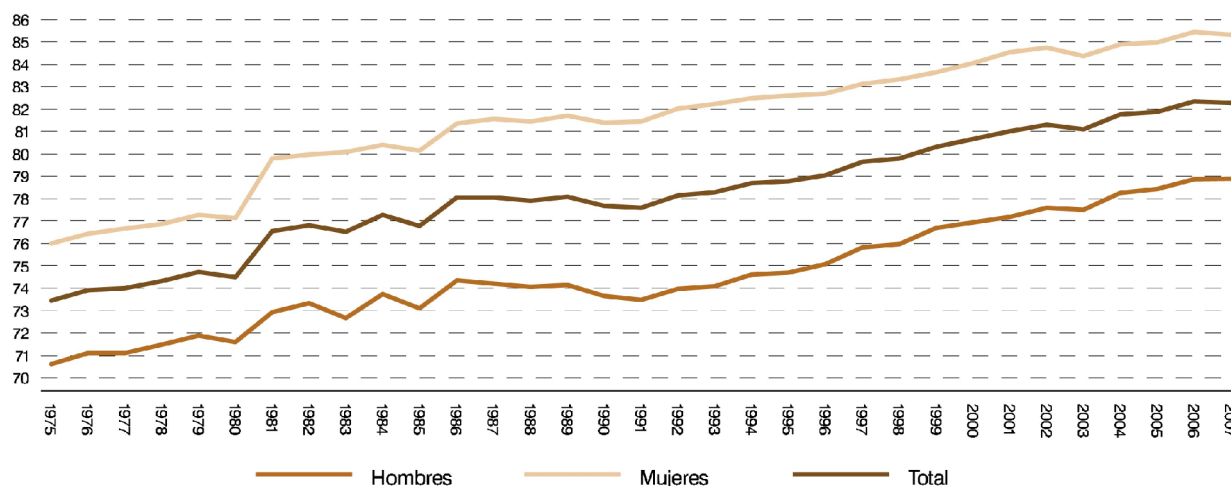
### Septiembre 2009

86

Índice sintético de fecundidad



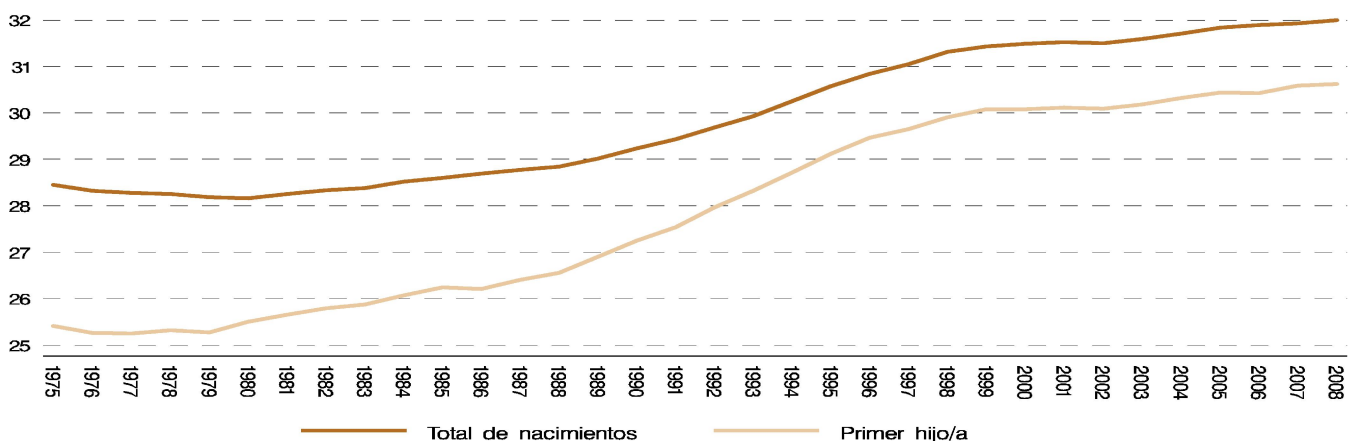
Esperanza de vida al nacimiento



### 1. Indicadores demográficos de residentes. Nacimientos

	Tasa bruta de natalidad	Tasa general de fecundidad	Índice sintético de fecundidad	Edad media madre					
				Todos los nacidos			Primer hijo		
				Total	Española	Extranjera	Total	Española	Extranjera
1975	21,21	84,32	2,8653	28,45			25,41		
1976	21,37	85,14	2,8878	28,33			25,26		
1977	19,95	79,60	2,6870	28,28			25,25		
1978	18,74	74,83	2,5209	28,26			25,32		
1979	17,31	68,99	2,3187	28,18			25,27		
1980	15,65	62,13	2,0847	28,16			25,50		
1981	14,67	58,02	1,9454	28,26			25,66		
1982	13,87	54,72	1,8316	28,34			25,79		
1983	12,80	50,39	1,6846	28,39			25,88		
1984	12,50	49,04	1,6389	28,52			26,07		
1985	11,91	46,49	1,5513	28,60			26,24		
1986	11,37	44,12	1,4693	28,70			26,21		
1987	11,04	42,54	1,4157	28,78			26,41		
1988	10,58	40,38	1,3492	28,84			26,56		
1989	10,38	39,11	1,3151	29,02			26,91		
1990	10,12	37,72	1,2707	29,24			27,25		
1991	9,93	36,72	1,2364	29,43			27,54		
1992	10,17	37,22	1,2566	29,69			27,97		
1993	9,90	35,99	1,2162	29,93			28,33		
1994	9,51	34,45	1,1618	30,26			28,72		
1995	9,35	33,82	1,1349	30,58	30,65	29,46	29,12	29,19	28,15
1996	9,40	33,94	1,1291	30,84	30,92	29,68	29,47	29,55	28,36
1997	9,60	34,45	1,1344	31,05	31,19	29,35	29,66	29,79	28,09
1998	9,55	34,47	1,1240	31,32	31,47	29,52	29,91	30,07	28,13
1999	10,04	36,41	1,1737	31,43	31,65	29,17	30,07	30,30	27,74
2000	10,71	38,63	1,2290	31,48	31,83	28,80	30,07	30,47	27,22
2001	10,96	39,60	1,2483	31,52	32,03	28,59	30,10	30,66	26,98
2002	11,23	40,64	1,2728	31,50	32,15	28,41	30,09	30,78	26,85
2003	11,64	42,24	1,3167	31,59	32,29	28,57	30,19	30,94	27,01
2004	11,73	42,78	1,3311	31,71	32,45	28,75	30,32	31,12	27,15
2005	11,59	42,52	1,3218	31,84	32,61	28,99	30,44	31,30	27,30
2006	11,90	43,87	1,3673	31,90	32,76	28,96	30,43	31,41	27,27
2007	12,12	44,70	1,3996	31,93	32,97	28,93	30,59	31,72	27,57
2008	12,42	46,01	1,4469	32,00	33,10	29,06	30,62	31,85	27,58
II 2008 - I 2009	12,34	45,76	1,4387	32,09	33,17	29,19	30,75	31,94	27,77

### Edad media de la madre al nacimiento de su hijo/a

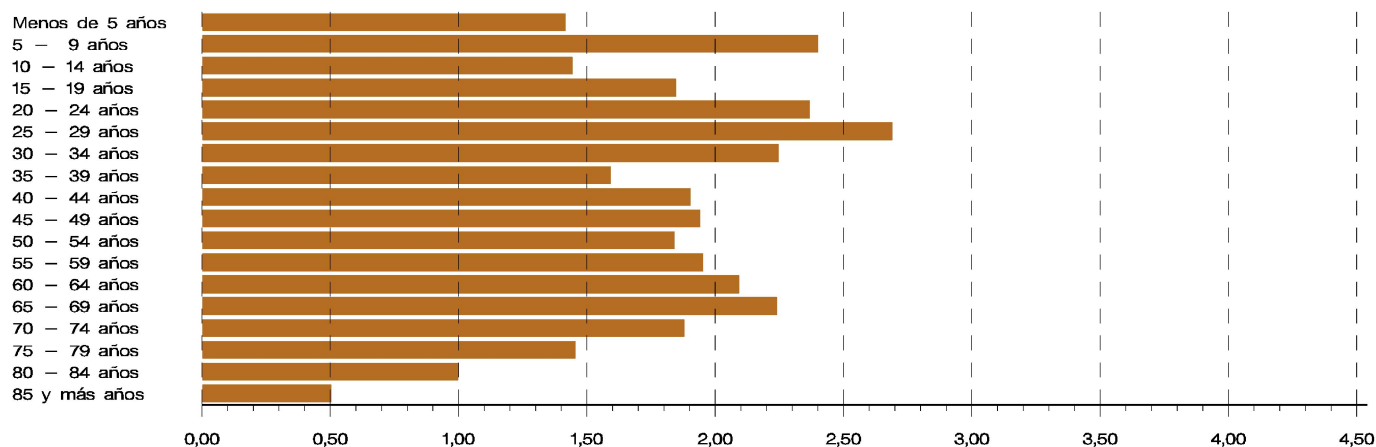


## 2. Indicadores demográficos de residentes. Defunciones

	Tasa bruta de mortalidad	Tasa de mortalidad infantil	Edad media a la defunción						Esperanza de vida al nacimiento (*)				
			Hombres			Mujeres			Total	Hombres	Mujeres		
			Total	Españoles	Extranjeros	Total	Españolas	Extranjeras					
1975	6,30	14,82	61,58				69,04				73,44	70,62	76,01
1976	6,44	13,46	62,48				70,02				73,90	71,11	76,44
1977	6,29	13,29	62,46				70,44				74,00	71,09	76,66
1978	6,25	11,46	63,23				70,65				74,31	71,48	76,87
1979	6,05	10,97	63,36				70,80				74,73	71,89	77,28
1980	6,03	10,61	63,99				71,70				74,50	71,60	77,13
1981	6,42	12,07	64,23				71,84				76,55	72,94	79,79
1982	6,04	11,70	65,10				72,34				76,82	73,33	79,95
1983	6,39	10,95	64,75				72,88				76,53	72,66	80,09
1984	6,32	9,19	65,70				73,45				77,26	73,74	80,40
1985	6,62	7,77	66,25				74,40				76,78	73,09	80,15
1986	6,37	7,85	66,23				74,80				78,04	74,35	81,35
1987	6,51	7,83	66,29				75,01				78,05	74,19	81,56
1988	6,73	7,10	66,58				75,14				77,92	74,06	81,45
1989	6,76	6,76	66,56				75,51				78,08	74,14	81,70
1990	7,07	6,93	66,62				75,92				77,67	73,66	81,39
1991	7,22	6,37	66,67				76,34				77,60	73,49	81,45
1992	7,01	6,75	66,57				76,20				78,13	73,96	82,03
1993	7,13	6,51	67,25				76,66				78,28	74,09	82,22
1994	7,11	6,21	67,77				76,89				78,68	74,60	82,47
1995	7,25	4,98	68,13				77,10				78,78	74,69	82,61
1996	7,29	4,19	68,69				77,68				79,03	75,06	82,69
1997	7,03	4,78	69,79	70,01	50,25		78,36	78,54	58,40		79,64	75,81	83,12
1998	7,37	4,18	70,74	70,95	52,06		79,15	79,33	58,23		79,79	75,97	83,31
1999	7,36	3,66	71,34	71,50	55,06		79,35	79,46	65,66		80,32	76,69	83,63
2000	7,15	4,06	71,27	71,58	49,86		79,34	79,58	58,18		80,67	76,94	84,06
2001	7,07	3,80	71,36	71,82	44,34		79,49	79,72	59,98		81,02	77,19	84,53
2002	6,98	3,64	71,57	72,03	47,03		80,01	80,35	56,45		81,31	77,58	84,73
2003	7,19	4,00	71,77	72,35	45,20		80,04	80,40	55,23		81,08	77,51	84,36
2004	6,85	4,00	71,94	72,55	46,81		80,20	80,63	55,88		81,75	78,26	84,89
2005	6,82	3,58	72,52	73,12	46,83		80,59	80,97	55,88		81,87	78,43	84,98
2006	6,60	3,04	72,50	73,10	45,91		80,72	81,06	59,01		82,34	78,87	85,45
2007	6,70	2,77	72,88	73,61	47,40		80,89	81,27	58,66		82,27	78,89	85,33
2008	6,51	2,85	73,76	74,36	47,92		81,17	81,54	57,95				
II 2008 - I 2009	6,39	2,72	74,06	74,61	49,14		81,26	81,62	58,95				

(\*) A partir del año 1986 se ha utilizado una nueva metodología para el cálculo de la esperanza de vida.

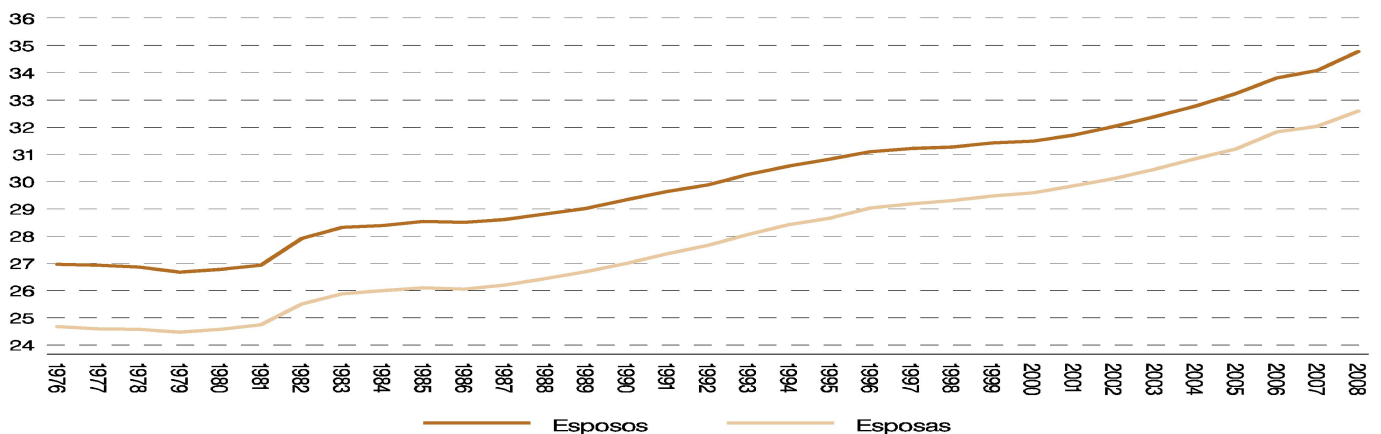
### Razón de mortalidad varón/mujer. 2008



### 3. Indicadores demográficos de residentes. Matrimonios

	Tasa bruta de nupcialidad			Edad media al matrimonio								
	Matrimonio	Esposos	Esposas	Esposos				Esposas				
				Total			Solteros	Total			Solteras	
				Total	Espanoles	Extranjeros		Total	Espanolas	Extranjeras		
1975	9,05											
1976	8,20	16,07	14,47	26,97			26,54	24,68				24,47
1977	8,01	15,72	14,20	26,92			26,45	24,59				24,37
1978	7,49	14,76	13,33	26,86			26,50	24,58				24,42
1979	6,87	13,67	12,43	26,67			26,51	24,47				24,39
1980	6,19	12,40	11,31	26,78			26,31	24,58				24,38
1981	5,42	10,78	9,86	26,92			26,43	24,74				24,50
1982	5,62	11,15	10,26	27,91			26,96	25,50				25,15
1983	5,64	11,16	10,27	28,31			26,86	25,87				25,32
1984	5,46	10,82	9,94	28,38			27,17	26,00				25,52
1985	5,24	10,45	9,64	28,54			27,37	26,09				25,62
1986	5,42	11,06	10,28	28,50	28,45	30,38	27,35	26,05	25,99	28,89		25,62
1987	5,53	11,25	10,43	28,61	28,57	29,89	27,44	26,20	26,13	29,30		25,73
1988	5,57	11,31	10,49	28,81	28,77	30,30	27,67	26,44	26,37	29,12		25,95
1989	5,81	11,64	10,76	29,01	28,95	30,48	27,86	26,69	26,61	29,15		26,19
1990	5,91	11,84	10,94	29,33	29,29	30,49	28,11	26,99	26,90	29,96		26,44
1991	5,95	11,95	11,04	29,63	29,61	30,32	28,40	27,35	27,29	29,37		26,84
1992	5,94	11,90	10,99	29,87	29,84	30,78	28,65	27,65	27,59	29,30		27,09
1993	5,51	11,10	10,23	30,27	30,27	30,30	29,00	28,07	28,00	29,72		27,54
1994	5,38	10,88	10,05	30,57	30,58	30,41	29,28	28,41	28,32	30,06		27,79
1995	5,38	10,94	10,04	30,82	30,82	30,91	29,61	28,66	28,59	30,38		28,11
1996	5,12	10,36	9,52	31,10	31,11	30,86	29,97	29,03	28,96	30,56		28,54
1997	5,22	10,63	9,72	31,22	31,21	31,41	30,10	29,18	29,12	30,97		28,64
1998	5,63	11,44	10,45	31,26	31,25	31,65	30,24	29,30	29,23	30,85		28,75
1999	5,63	11,40	10,45	31,38	31,36	31,96	30,32	29,47	29,39	31,58		28,89
2000	5,80	11,76	10,76	31,48	31,47	31,67	30,44	29,58	29,54	30,44		29,01
2001	5,49	11,10	10,16	31,71	31,74	31,13	30,62	29,84	29,82	30,12		29,25
2002	5,35	10,81	9,92	32,02	32,06	31,44	30,89	30,12	30,10	30,39		29,46
2003	5,17	10,53	9,68	32,38	32,46	31,50	31,14	30,45	30,39	30,91		29,74
2004	5,14	10,47	9,71	32,77	32,87	31,87	31,51	30,84	30,82	30,98		30,09
2005	4,76	9,73	9,05	33,23	33,40	31,70	31,90	31,20	31,17	31,38		30,44
2006	4,57	9,45	8,80	33,81	34,03	32,12	32,38	31,82	31,91	31,23		30,92
2007	4,54	9,32	8,71	34,07	34,29	32,49	32,52	32,02	32,10	31,52		31,07
2008		8,47	7,92	34,77	35,08	32,98	32,89	32,58	32,70	32,03		31,39
II 2008 - I 2009		8,34	7,85	34,83	35,12	33,08	32,98	32,62	32,72	32,14		31,50

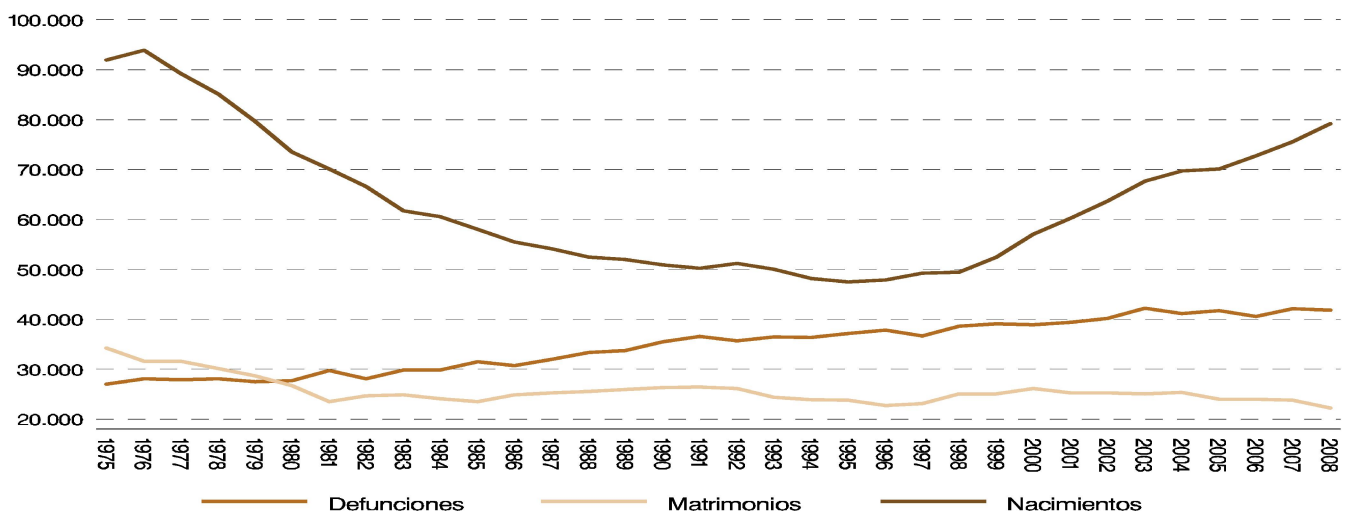
#### Edad media al matrimonio



4. Evolución demográfica registrada en la Comunidad de Madrid

	Nacimientos			Defunciones			Matrimonios				
	Total	Hombres	Mujeres	Total	Hombres	Mujeres	Total	Mismo sexo	Distinto sexo		
									Religiosos	Civiles	
1975	91.924	47.725	44.199	27.060	14.080	12.980	34.223	-	-	-	
1976	93.893	48.247	45.646	28.069	14.542	13.527	31.569	-	31.459	110	
1977	89.243	46.221	43.022	27.856	14.575	13.281	31.558	-	31.260	298	
1978	85.123	44.382	40.741	28.079	14.638	13.441	30.171	-	29.217	954	
1979	79.679	41.194	38.485	27.527	14.443	13.084	28.653	-	26.837	1.816	
1980	73.485	37.989	35.496	27.706	14.503	13.203	26.697	-	24.240	2.457	
1981	70.121	36.480	33.641	29.754	15.564	14.190	23.502	-	21.064	2.438	
1982	66.642	34.479	32.163	28.051	14.744	13.307	24.668	-	21.049	3.619	
1983	61.718	32.009	29.709	29.837	15.668	14.169	24.838	-	18.425	6.413	
1984	60.554	31.284	29.270	29.851	15.675	14.176	24.095	-	19.132	4.963	
1985	58.004	30.101	27.903	31.547	16.448	15.099	23.522	-	18.411	5.111	
1986	55.496	28.456	27.040	30.735	16.092	14.643	24.844	-	18.573	6.271	
1987	54.150	27.927	26.223	31.965	16.867	15.098	25.260	-	18.748	6.512	
1988	52.433	26.982	25.451	33.336	17.559	15.777	25.536	-	18.925	6.611	
1989	51.961	26.818	25.143	33.729	17.859	15.870	25.938	-	19.189	6.749	
1990	50.919	26.360	24.559	35.509	18.805	16.704	26.305	-	19.029	7.276	
1991	50.209	25.827	24.382	36.605	19.393	17.212	26.470	-	19.175	7.295	
1992	51.214	26.369	24.845	35.673	19.060	16.613	26.170	-	19.022	7.148	
1993	49.986	25.802	24.184	36.459	19.429	17.030	24.352	-	17.341	7.011	
1994	48.132	25.044	23.088	36.420	19.342	17.078	23.874	-	16.782	7.092	
1995	47.448	24.541	22.907	37.124	19.827	17.297	23.773	-	17.088	6.685	
1996	47.928	24.523	23.405	37.833	19.837	17.996	22.707	-	16.071	6.636	
1997	49.232	25.408	23.824	36.710	19.169	17.541	23.149	-	16.808	6.341	
1998	49.424	25.533	23.891	38.646	20.036	18.610	25.109	-	18.139	6.970	
1999	52.482	27.197	25.285	39.081	20.049	19.032	25.098	-	18.157	6.941	
2000	57.041	29.525	27.516	38.873	20.067	18.806	26.112	-	18.875	7.237	
2001	60.237	30.980	29.257	39.422	20.429	18.993	25.279	-	17.642	7.637	
2002	63.690	32.876	30.814	40.205	20.543	19.662	25.232	-	16.935	8.297	
2003	67.706	34.891	32.815	42.202	21.348	20.854	25.028	-	15.600	9.428	
2004	69.728	36.269	33.459	41.130	20.758	20.372	25.339	-	14.526	10.813	
2005	70.143	35.774	34.369	41.743	21.038	20.705	24.037	252	13.013	10.772	
2006	72.762	37.460	35.302	40.615	20.546	20.069	23.998	865	11.568	11.565	
2007	75.529	38.823	36.706	42.180	21.286	20.894	23.831	596	11.039	12.196	
2008	79.142	40.662	38.480	41.877	21.043	20.834	22.279	611	9.714	11.954	
2008	Abril	7.004	3.620	3.384	3.492	1.758	1.734	1.884	54	723	1.107
	Mayo	7.128	3.574	3.554	3.275	1.706	1.569	2.508	57	1.277	1.174
	Junio	6.861	3.610	3.251	3.330	1.677	1.653	3.325	50	1.805	1.470
	Julio	6.937	3.487	3.450	3.281	1.642	1.639	2.613	49	1.356	1.208
	Agosto	6.669	3.472	3.197	3.194	1.570	1.624	1.264	19	698	547
	Septiembre	6.731	3.447	3.284	2.854	1.438	1.416	2.998	63	1.650	1.285
	Octubre	6.567	3.449	3.118	3.548	1.827	1.721	2.307	69	1.043	1.195
	Noviembre	6.129	3.150	2.979	3.429	1.735	1.694	1.380	61	348	971
	Diciembre	6.304	3.181	3.123	3.962	1.979	1.983	904	36	164	704
2009	Enero	6.166	3.195	2.971	4.349	2.120	2.156	738	33	90	575
	Febrero	5.113	2.616	2.497	3.082	1.497	1.527	905	61	152	633
	Marzo	4.712	2.453	2.259	2.950	1.539	1.406	731	25	197	470

Nacimientos, defunciones y matrimonios por años

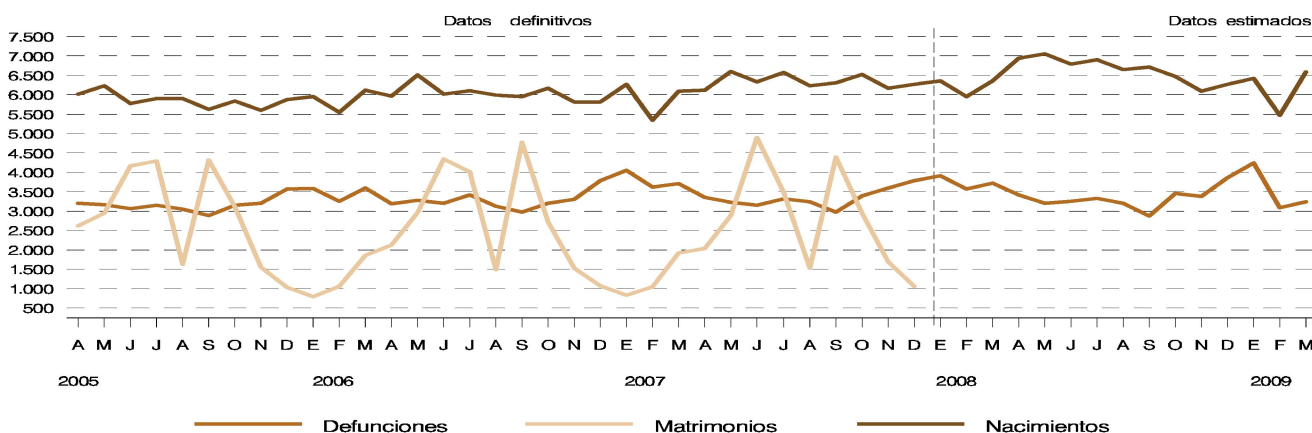


5. Evolución demográfica de residentes en la Comunidad de Madrid (\*)

	Nacimientos			Defunciones			Crecimiento Natural	Matrimonios				Mismo sexo		
	Total	Hombres	Mujeres	Total	Hombres	Mujeres		Distinto sexo		Total	1 <sup>er</sup> matrimonio			
								Esposos					Esposas	
								Total	1 <sup>er</sup> matrimonio				Total	1 <sup>er</sup> matrimonio
1975	90.941	47.223	43.718	27.020	14.045	12.975	63.921	-	-	-	-	-		
1976	93.279	47.945	45.334	28.093	14.524	13.569	65.186	34.106	33.601	32.440	32.189	-		
1977	88.650	45.920	42.730	27.970	14.636	13.334	60.680	33.920	33.381	32.469	32.209	-		
1978	84.726	44.151	40.575	28.235	14.702	13.533	56.491	32.350	31.984	31.061	30.887	-		
1979	79.492	41.122	38.370	27.760	14.579	13.181	51.732	30.365	30.220	29.460	29.380	-		
1980	72.841	37.673	35.168	28.070	14.738	13.332	44.771	27.861	27.410	27.220	27.020	-		
1981	68.860	35.825	33.035	30.144	15.799	14.345	38.716	24.425	24.039	23.969	23.771	-		
1982	65.467	33.878	31.589	28.532	15.032	13.500	36.935	25.398	24.462	25.069	24.672	-		
1983	60.729	31.417	29.312	30.337	15.974	14.363	30.392	25.531	23.933	25.234	24.563	-		
1984	59.539	30.745	28.794	30.108	15.847	14.261	29.431	24.828	23.404	24.529	23.874	-		
1985	56.890	29.513	27.377	31.598	16.518	15.080	25.292	24.052	22.650	23.863	23.183	-		
1986	54.540	27.942	26.598	30.544	15.960	14.584	23.996	25.550	24.026	25.572	24.825	-		
1987	53.354	27.554	25.800	31.482	16.608	14.874	21.872	26.204	24.602	26.130	25.372	-		
1988	51.521	26.527	24.994	32.768	17.309	15.459	18.753	26.533	24.901	26.478	25.597	-		
1989	50.911	26.305	24.606	33.176	17.607	15.569	17.735	27.516	25.789	27.334	26.383	-		
1990	49.935	25.827	24.108	34.903	18.481	16.422	15.032	28.156	26.241	27.971	26.852	-		
1991	49.293	25.374	23.919	35.849	19.048	16.801	13.444	28.598	26.544	28.413	27.234	-		
1992	50.669	26.104	24.565	34.905	18.705	16.200	15.764	28.557	26.483	28.392	27.103	-		
1993	49.499	25.528	23.971	35.666	19.121	16.545	13.833	26.707	24.712	26.536	25.335	-		
1994	47.687	24.781	22.906	35.682	18.963	16.719	12.005	26.248	24.230	26.162	24.817	-		
1995	47.006	24.321	22.685	36.477	19.524	16.953	10.529	26.454	24.499	26.235	24.965	-		
1996	47.491	24.265	23.226	36.811	19.371	17.440	10.680	25.139	23.405	24.977	23.896	-		
1997	48.726	25.120	23.606	35.691	18.695	16.996	13.035	25.928	24.198	25.664	24.417	-		
1998	48.858	25.238	23.620	37.710	19.623	18.087	11.148	28.117	26.300	27.801	26.514	-		
1999	51.976	26.922	25.054	38.076	19.601	18.475	13.900	28.367	26.540	28.088	26.672	-		
2000	56.622	29.325	27.297	37.837	19.614	18.223	18.785	29.938	27.974	29.534	28.065	-		
2001	59.724	30.702	29.022	38.529	20.089	18.440	21.195	29.142	27.194	28.701	27.229	-		
2002	63.153	32.581	30.572	39.265	20.243	19.022	23.888	29.323	27.250	28.866	27.244	-		
2003	67.044	34.540	32.504	41.424	21.115	20.309	25.620	29.321	27.066	28.840	27.099	-		
2004	69.029	35.913	33.116	40.288	20.417	19.871	28.741	29.809	27.314	29.480	27.488	-		
2005	69.364	35.409	33.955	40.838	20.731	20.107	28.526	28.194	25.727	27.953	25.962	259		
2006	71.941	37.024	34.917	39.879	20.272	19.607	32.062	27.672	24.982	27.414	25.150	910		
2007	74.841	38.490	36.351	41.394	20.959	20.435	33.447	27.908	24.866	27.712	25.160	642		
2008	78.538	-	-	41.167	-	-	37.371	25.961	23.961	25.802	24.253	594		
2008	Abril	6.936	-	3.413	-	-	3.522	2.202	2.015	2.194	2.040	50		
2008	Mayo	7.056	-	3.203	-	-	3.853	2.942	2.742	2.937	2.769	56		
2008	Junio	6.787	-	3.256	-	-	3.531	3.965	3.711	3.934	3.746	49		
2008	Julio	6.905	-	3.328	-	-	3.577	3.152	2.952	3.134	2.983	49		
2008	Agosto	6.653	-	3.201	-	-	3.451	1.806	1.681	1.795	1.718	18		
2008	Septiembre	6.706	-	2.876	-	-	3.830	3.595	3.388	3.551	3.435	62		
2008	Octubre	6.471	-	3.459	-	-	3.012	2.683	2.495	2.636	2.505	68		
2008	Noviembre	6.091	-	3.374	-	-	2.717	1.452	1.309	1.463	1.317	59		
2008	Diciembre	6.262	-	3.857	-	-	2.405	960	837	965	848	35		
2009	Enero	6.416	-	4.242	-	-	2.174	778	674	794	687	28		
2009	Febrero	5.474	-	3.086	-	-	2.388	997	873	1.004	900	53		
2009	Marzo	6.582	-	3.241	-	-	3.341	1.145	1.031	1.254	1.047	21		

(\*) Los datos de los años 2008 y 2009 son estimados.

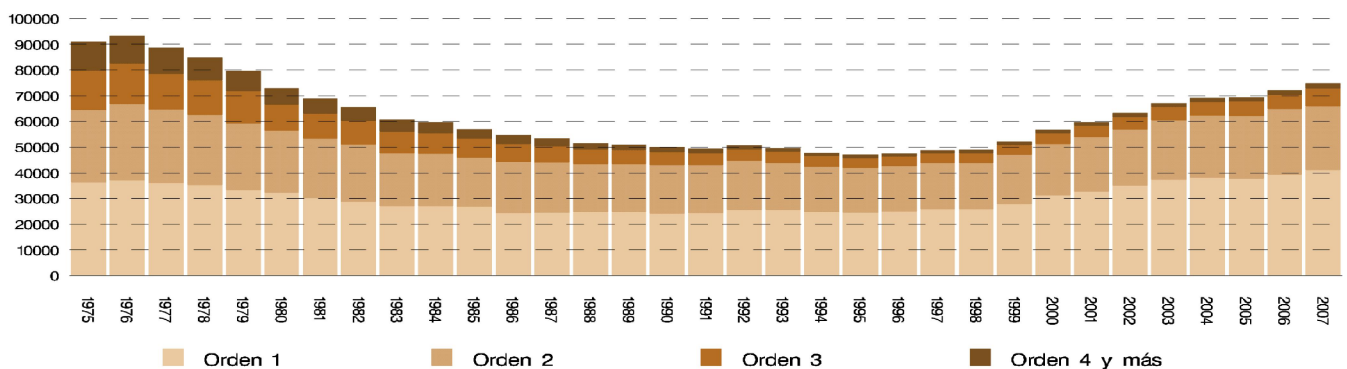
Nacimientos, defunciones y matrimonios por meses



**6. Nacimientos de madres residentes registrados en la Comunidad de Madrid por sexo según grupos de edad**

	Total	Menos de 15 años	De 15 a 19 años	De 20 a 24 años	De 25 a 29 años	De 30 a 34 años	De 35 a 39 años	De 40 a 44 años	De 45 a 49 años	De 50 y más años	No consta		
<b>Total</b>													
2007	Total	74.190	27	1.795	6.466	15.137	29.198	18.144	3.201	203	14	5	
2008	Total	77.760	36	1.914	6.778	15.428	30.218	19.640	3.481	240	24	1	
2008	Abril	6.893	0	136	547	1.357	2.712	1.801	313	25	2	0	
	Mayo	7.004	3	165	617	1.366	2.776	1.770	288	17	2	0	
	Junio	6.726	2	197	594	1.321	2.682	1.666	246	17	1	0	
	Julio	6.818	1	173	596	1.410	2.663	1.654	300	17	4	0	
	Agosto	6.547	0	167	613	1.297	2.496	1.660	293	20	1	0	
	Septiembre	6.631	2	163	577	1.317	2.583	1.638	327	23	1	0	
	Octubre	6.424	7	159	567	1.292	2.414	1.655	303	24	3	0	
	Noviembre	6.041	4	138	509	1.167	2.319	1.586	294	24	0	0	
	Diciembre	6.185	6	149	535	1.174	2.380	1.570	346	25	0	0	
	2009	Enero	6.047	1	146	483	1.148	2.323	1.538	286	28	2	92
		Febrero	5.035	2	108	428	934	1.900	1.307	252	24	0	80
		Marzo	4.600	0	92	304	800	1.808	1.262	248	20	2	64
<b>Hombres</b>													
2007	Total	38.167	13	921	3.327	7.743	15.004	9.409	1.632	103	12	3	
2008	Total	39.944	18	996	3.540	7.926	15.541	10.057	1.738	113	14	1	
2008	Abril	3.555	0	77	292	691	1.418	919	145	12	1	0	
	Mayo	3.508	2	77	300	677	1.388	908	146	8	2	0	
	Junio	3.543	1	108	316	672	1.416	886	133	10	1	0	
	Julio	3.424	1	94	312	709	1.346	831	123	6	2	0	
	Agosto	3.400	0	92	306	674	1.323	842	151	11	1	0	
	Septiembre	3.395	0	86	310	653	1.337	823	176	10	0	0	
	Octubre	3.372	4	77	316	681	1.266	859	154	14	1	0	
	Noviembre	3.111	2	65	253	626	1.198	806	150	11	0	0	
	Diciembre	3.121	2	71	275	607	1.202	780	176	8	0	0	
	2009	Enero	3.130	1	68	260	569	1.206	802	152	18	1	53
		Febrero	2.572	1	60	220	489	949	683	115	10	0	45
		Marzo	2.394	0	47	150	424	931	659	135	13	2	33
<b>Mujeres</b>													
2007	Total	36.023	14	874	3.139	7.394	14.194	8.735	1.569	100	2	2	
2008	Total	37.816	18	918	3.238	7.502	14.677	9.583	1.743	127	10	0	
2008	Abril	3.338	0	59	255	666	1.294	882	168	13	1	0	
	Mayo	3.496	1	88	317	689	1.388	862	142	9	0	0	
	Junio	3.183	1	89	278	649	1.266	780	113	7	0	0	
	Julio	3.394	0	79	284	701	1.317	823	177	11	2	0	
	Agosto	3.147	0	75	307	623	1.173	818	142	9	0	0	
	Septiembre	3.236	2	77	267	664	1.246	815	151	13	1	0	
	Octubre	3.052	3	82	251	611	1.148	796	149	10	2	0	
	Noviembre	2.930	2	73	256	541	1.121	780	144	13	0	0	
	Diciembre	3.064	4	78	260	567	1.178	790	170	17	0	0	
	2009	Enero	2.917	0	78	223	579	1.117	736	134	10	1	39
		Febrero	2.463	1	48	208	445	951	624	137	14	0	35
		Marzo	2.206	0	45	154	376	877	603	113	7	0	31

**Nacidos vivos por orden del nacimiento**





7. Nacidos vivos de madres residentes en la Comunidad de Madrid según nacionalidad de la madre

	Total	De madre española	De madre extranjera							Oceania	No consta
			Total	Europa (sin España)		África	América	Asia	No consta		
				Unión Europea	Resto						
Datos absolutos											
1995	47.006	44.211	2.795	677	67	600	1.065	376	10	0	
1996	47.491	44.481	3.010	664	73	693	1.181	395	2	2	
1997	48.726	45.248	3.478	741	117	886	1.314	417	2	1	
1998	48.858	45.021	3.837	768	135	968	1.550	410	3	3	
1999	51.976	47.343	4.633	801	235	1.123	2.034	434	6	0	
2000	56.622	50.084	6.538	944	412	1.411	3.219	549	3	0	
2001	59.724	50.823	8.901	931	614	1.664	5.041	646	5	0	
2002	63.153	52.184	10.969	1.056	1.022	1.766	6.377	743	5	0	
2003	67.044	54.511	12.533	1.102	1.461	1.981	7.186	799	4	0	
2004	69.029	55.166	13.863	1.165	1.810	2.290	7.617	977	4	0	
2005	69.364	54.664	14.700	1.164	2.353	2.403	7.723	1.056	1	0	
2006	71.941	55.539	16.402	1.363	2.931	2.691	8.299	1.110	8	0	
2007	74.841	55.619	19.222	1.400	3.657	3.242	9.553	1.355	10	5	
2008	77.760	56.609	21.151	1.532	4.046	3.778	10.190	1.584	5	16	
2008	Abril	6.893	5.180	1.713	148	321	295	821	126	0	2
	Mayo	7.004	5.176	1.828	137	329	344	883	132	2	1
	Junio	6.726	4.893	1.833	120	353	363	874	123	0	0
	Julio	6.818	4.841	1.977	131	398	399	911	136	0	2
	Agosto	6.547	4.687	1.860	118	380	333	897	130	2	0
	Septiembre	6.631	4.801	1.830	126	318	308	930	148	0	0
	Octubre	6.424	4.672	1.752	116	315	295	874	149	0	3
	Noviembre	6.041	4.348	1.693	109	322	316	829	117	0	0
	Diciembre	6.185	4.486	1.699	116	329	293	810	146	0	5
2009	Enero	6.047	4.367	1.680	133	306	304	803	132	0	2
	Febrero	5.035	3.667	1.368	93	220	232	693	125	2	3
	Marzo	4.600	3.562	1.038	87	168	181	520	79	1	2

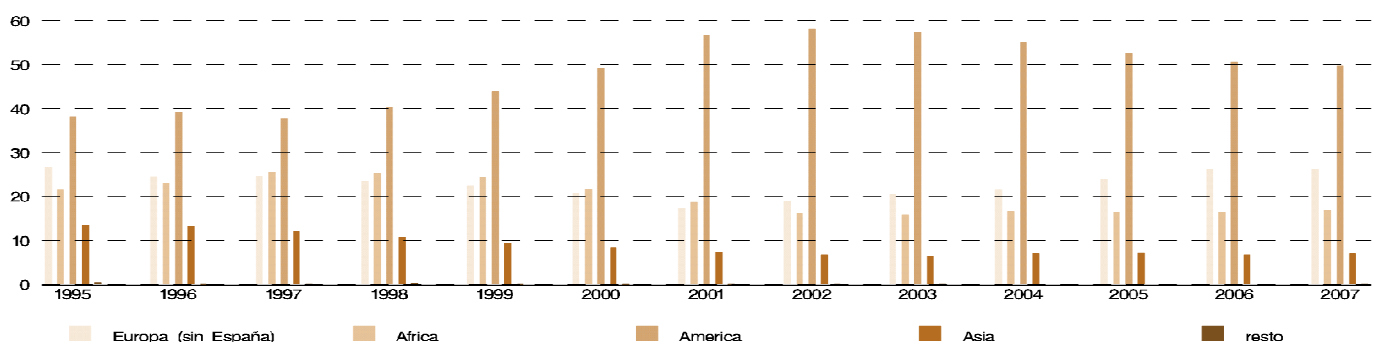
Porcentajes horizontales (\*)

1995	47.006	94,05	5,95	24,22	2,40	21,47	38,10	13,45	0,36	0,00	
1996	47.491	93,66	6,34	22,06	2,43	23,02	39,24	13,12	0,07	0,07	
1997	48.726	92,86	7,14	21,31	3,36	25,47	37,78	11,99	0,06	0,03	
1998	48.858	92,15	7,85	20,02	3,52	25,23	40,40	10,69	0,08	0,08	
1999	51.976	91,09	8,91	17,29	5,07	24,24	43,90	9,37	0,13	0,00	
2000	56.622	88,45	11,55	14,44	6,30	21,58	49,24	8,40	0,05	0,00	
2001	59.724	85,10	14,90	10,46	6,90	18,69	56,63	7,26	0,06	0,00	
2002	63.153	82,63	17,37	9,63	9,32	16,10	58,14	6,77	0,05	0,00	
2003	67.044	81,31	18,69	8,79	11,66	15,81	57,34	6,38	0,03	0,00	
2004	69.029	79,92	20,08	8,40	13,06	16,52	54,94	7,05	0,03	0,00	
2005	69.364	78,81	21,19	7,92	16,01	16,35	52,54	7,18	0,01	0,00	
2006	71.941	77,20	22,80	8,31	17,87	16,41	50,60	6,77	0,05	0,00	
2007	74.841	74,32	25,68	7,28	19,03	16,87	49,70	7,05	0,05	0,03	
2008	77.760	72,80	27,20	7,24	19,13	17,86	48,18	7,49	0,02	0,08	
2008	Abril	6.893	75,15	24,85	8,64	18,74	17,22	47,93	7,36	0,00	0,12
	Mayo	7.004	73,90	26,10	7,49	18,00	18,82	48,30	7,22	0,11	0,05
	Junio	6.726	72,75	27,25	6,55	19,26	19,80	47,68	6,71	0,00	0,00
	Julio	6.818	71,00	29,00	6,63	20,13	20,18	46,08	6,88	0,00	0,10
	Agosto	6.547	71,59	28,41	6,34	20,43	17,90	48,23	6,99	0,11	0,00
	Septiembre	6.631	72,40	27,60	6,89	17,38	16,83	50,82	8,09	0,00	0,00
	Octubre	6.424	72,73	27,27	6,62	17,98	16,84	49,89	8,50	0,00	0,17
	Noviembre	6.041	71,97	28,03	6,44	19,02	18,67	48,97	6,91	0,00	0,00
	Diciembre	6.185	72,53	27,47	6,83	19,36	17,25	47,68	8,59	0,00	0,29
2009	Enero	6.047	72,22	27,78	7,92	18,21	18,10	47,80	7,86	0,00	0,12
	Febrero	5.035	72,83	27,17	6,80	16,08	16,96	50,66	9,14	0,15	0,22
	Marzo	4.600	77,43	22,57	8,38	16,18	17,44	50,10	7,61	0,10	0,19

(\*) Las columnas de continente y subcontinente se han calculado respecto al total de madre extranjera. La columna del total contiene datos absolutos.

Nacidos vivos por nacionalidad de la madre

Porcentajes





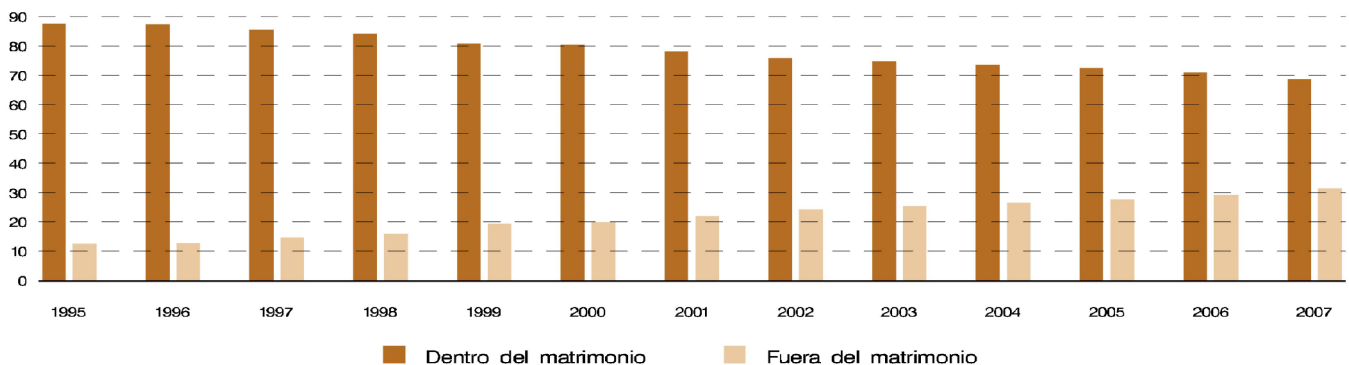
**8. Nacidos vivos de madres residentes en la Comunidad de Madrid según estado civil de la madre y orden del matrimonio**

	Total	Dentro del matrimonio			Fuera del matrimonio			No consta		
		Total	En el primer matrimonio	En el 2º o posterior matrimonio	No consta	Total	De madre casada		De madre no casada	
<b>Datos absolutos</b>										
1995	47.006	41.163	40.443	720	0	5.843	34	5.809	0	
1996	47.491	41.457	40.721	736	0	6.034	18	6.016	0	
1997	48.726	41.588	41.092	496	0	7.138	13	7.125	0	
1998	48.858	41.078	40.539	539	0	7.780	4	7.776	0	
1999	51.976	41.930	41.317	613	0	10.046	9	10.037	0	
2000	56.622	45.425	44.812	613	0	11.197	1	11.196	0	
2001	59.724	46.650	45.931	719	0	13.074	7	13.067	0	
2002	63.153	47.899	47.307	592	0	15.254	4	15.250	0	
2003	67.044	50.079	49.384	695	0	16.965	44	16.921	0	
2004	69.029	50.727	49.810	917	0	18.302	101	18.201	0	
2005	69.364	50.246	49.299	947	0	19.118	121	18.997	0	
2006	71.941	50.993	49.973	1.020	0	20.948	198	20.750	0	
2007	74.841	51.372	50.351	1.021	0	23.469	166	23.303	0	
2008	77.760	52.104	50.988	1.116	0	25.656	50	25.606	0	
2008	Abril	6.893	4.751	4.640	111	0	2.142	4	2.138	0
	Mayo	7.004	4.850	4.758	92	0	2.154	3	2.151	0
	Junio	6.726	4.481	4.391	90	0	2.245	2	2.243	0
	Julio	6.818	4.537	4.453	84	0	2.281	2	2.279	0
	Agosto	6.547	4.239	4.146	93	0	2.308	6	2.302	0
	Septiembre	6.631	4.342	4.247	95	0	2.289	7	2.282	0
	Octubre	6.424	4.219	4.104	115	0	2.205	4	2.201	0
	Noviembre	6.041	4.040	3.957	83	0	2.001	6	1.995	0
	Diciembre	6.185	4.065	3.963	102	0	2.120	5	2.115	0
2009	Enero	6.047	3.956	3.517	90	349	1.928	0	1.928	163
	Febrero	5.035	3.299	2.944	71	284	1.579	0	1.579	157
	Marzo	4.600	3.112	2.784	72	256	1.361	0	1.361	127
<b>Porcentajes horizontales (*)</b>										
1995	47.006	87,57	98,25	1,75	0,00	12,43	0,58	99,42	0,00	
1996	47.491	87,29	98,22	1,78	0,00	12,71	0,30	99,70	0,00	
1997	48.726	85,35	98,81	1,19	0,00	14,65	0,18	99,82	0,00	
1998	48.858	84,08	98,69	1,31	0,00	15,92	0,05	99,95	0,00	
1999	51.976	80,67	98,54	1,46	0,00	19,33	0,09	99,91	0,00	
2000	56.622	80,23	98,65	1,35	0,00	19,77	0,01	99,99	0,00	
2001	59.724	78,11	98,46	1,54	0,00	21,89	0,05	99,95	0,00	
2002	63.153	75,85	98,76	1,24	0,00	24,15	0,03	99,97	0,00	
2003	67.044	74,70	98,61	1,39	0,00	25,30	0,26	99,74	0,00	
2004	69.029	73,49	98,19	1,81	0,00	26,51	0,55	99,45	0,00	
2005	69.364	72,44	98,12	1,88	0,00	27,56	0,63	99,37	0,00	
2006	71.941	70,88	98,00	2,00	0,00	29,12	0,95	99,05	0,00	
2007	74.841	68,64	98,01	1,99	0,00	31,36	0,71	99,29	0,00	
2008	77.760	67,01	97,86	2,14	0,00	32,99	0,19	99,81	0,00	
2008	Abril	6.893	68,92	97,66	2,34	0,00	31,08	0,19	99,81	0,00
	Mayo	7.004	69,25	98,10	1,90	0,00	30,75	0,14	99,86	0,00
	Junio	6.726	66,62	97,99	2,01	0,00	33,38	0,09	99,91	0,00
	Julio	6.818	66,54	98,15	1,85	0,00	33,46	0,09	99,91	0,00
	Agosto	6.547	64,75	97,81	2,19	0,00	35,25	0,26	99,74	0,00
	Septiembre	6.631	65,48	97,81	2,19	0,00	34,52	0,31	99,69	0,00
	Octubre	6.424	65,68	97,27	2,73	0,00	34,32	0,18	99,82	0,00
	Noviembre	6.041	66,88	97,95	2,05	0,00	33,12	0,30	99,70	0,00
	Diciembre	6.185	65,72	97,49	2,51	0,00	34,28	0,24	99,76	0,00
2009	Enero	6.047	65,42	88,90	2,28	8,82	31,88	0,00	100,00	2,70
	Febrero	5.035	65,52	89,24	2,15	8,61	31,36	0,00	100,00	3,12
	Marzo	4.600	67,65	89,46	2,31	8,23	29,59	0,00	100,00	2,76

(\*) Las columnas parciales se han calculado respecto a sus respectivos totales. La columna del total contiene datos absolutos.

**Nacidos vivos por estado civil de la madre**

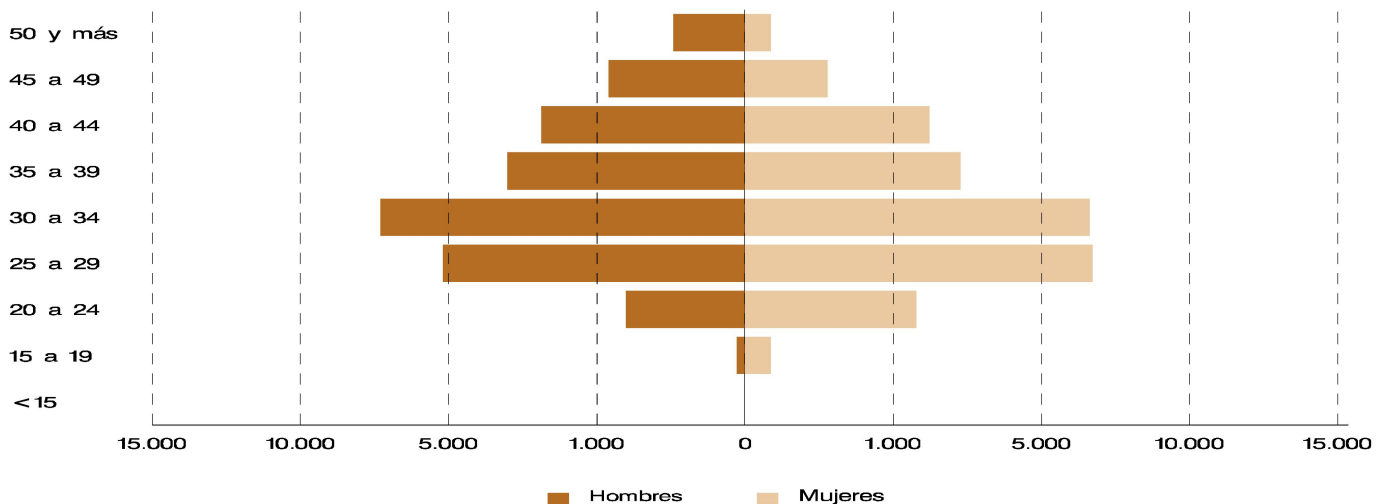
**Porcentajes**



### 9. Matrimonios que fijan su residencia registrados en la Comunidad de Madrid por sexo según grupos de edad de los cónyuges

		Total	Menos de 15 años	De 15 a 19 años	De 20 a 24 años	De 25 a 29 años	De 30 a 34 años	De 35 a 39 años	De 40 a 44 años	De 45 a 49 años	De 50 y más años	No consta
<b>Hombres</b>												
2007	Total	22.147	0	40	847	6.147	7.867	3.571	2.430	834	411	0
2008	Total	20.645	0	52	799	5.194	7.295	3.408	2.498	916	483	0
2008	Abril	1.755	0	2	67	401	613	297	223	110	42	0
	Mayo	2.326	0	6	79	648	847	363	246	102	35	0
	Junio	3.100	0	4	113	945	1.174	425	292	94	53	0
	Julio	2.420	0	4	82	691	894	377	244	92	36	0
	Agosto	1.168	0	0	47	322	461	182	101	38	17	0
	Septiembre	2.764	0	5	68	778	1.056	451	269	94	43	0
	Octubre	2.134	0	5	77	458	786	376	281	84	67	0
	Noviembre	1.279	0	6	55	228	380	259	229	73	49	0
	Diciembre	836	0	3	41	150	229	167	157	60	29	0
	2009	Enero	623	0	3	31	114	144	116	130	55	30
Febrero		750	0	1	35	122	214	148	143	58	28	1
Marzo		642	0	4	28	128	195	119	106	43	18	1
<b>Mujeres</b>												
2007	Total	22.147	0	166	1.714	7.937	7.016	2.775	1.879	528	132	0
2008	Total	20.645	0	174	1.615	6.718	6.616	2.814	1.981	556	171	0
2008	Abril	1.755	0	24	120	515	575	281	185	46	9	0
	Mayo	2.326	0	12	164	849	744	291	192	58	16	0
	Junio	3.100	0	14	264	1.166	992	338	247	62	17	0
	Julio	2.420	0	16	176	919	780	293	173	49	14	0
	Agosto	1.168	0	4	97	423	407	141	71	18	7	0
	Septiembre	2.764	0	18	186	1.026	951	320	196	55	12	0
	Octubre	2.134	0	18	145	615	751	296	227	60	22	0
	Noviembre	1.279	0	12	97	295	393	239	175	53	15	0
	Diciembre	836	0	12	74	191	224	154	129	38	14	0
	2009	Enero	623	0	9	63	131	154	103	120	30	12
Febrero		750	0	5	73	148	237	133	104	40	9	1
Marzo		642	0	8	50	150	195	115	91	23	7	3

### Matrimonios por grupos de edad de los cónyuges al contraer matrimonio. 2008



**10. Matrimonios que fijan su residencia registrados en la Comunidad de Madrid según la nacionalidad combinada de los contrayentes**

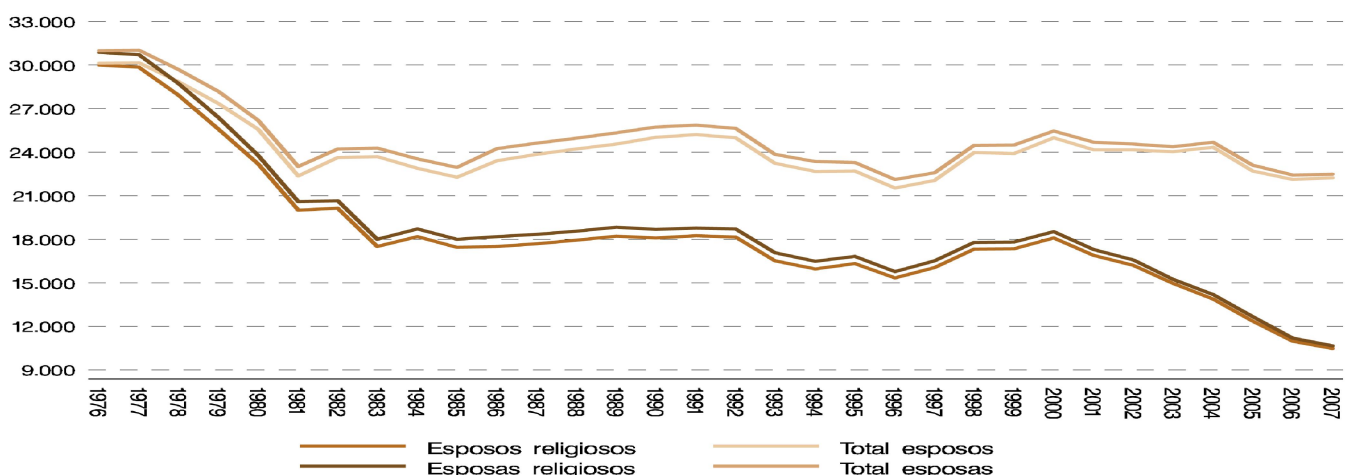
	Total matrimonios	Españoles/ Españolas	Extranjeros/ Españolas	Españoles/ Extrajeras	Extranjeros/Extranjeras		No consta	
					Misma nacionalidad	Distinta nacionalidad		
Datos absolutos								
1986	23.373	22.332	471	402	125	43	0	
1987	23.752	22.675	511	401	115	50	0	
1988	24.096	22.868	541	479	147	61	0	
1989	24.588	23.131	651	575	168	63	0	
1990	24.871	23.345	665	656	156	49	0	
1991	25.110	23.607	663	606	177	57	0	
1992	24.954	23.313	633	647	281	80	0	
1993	23.145	21.313	718	729	291	94	0	
1994	22.630	20.715	737	801	283	94	0	
1995	22.608	20.849	691	730	265	73	0	
1996	21.540	19.859	592	642	298	149	0	
1997	21.979	20.522	567	647	183	60	0	
1998	23.952	22.306	615	729	235	67	0	
1999	23.911	22.189	667	779	190	86	0	
2000	24.974	23.006	741	827	300	100	0	
2001	24.126	21.684	821	1.014	492	115	0	
2002	24.099	21.221	868	1.226	624	160	0	
2003	23.984	20.149	1.071	1.558	956	250	0	
2004	24.296	19.655	1.282	1.762	1.290	307	0	
2005	22.646	18.039	1.279	1.895	1.085	348	0	
2006	22.037	17.205	1.308	1.963	1.155	406	0	
2007	22.147	16.984	1.447	2.143	1.066	507	0	
2008	20.645	15.268	1.726	2.267	842	542	0	
2008	Abril	1.755	1.276	151	204	81	43	0
	Mayo	2.326	1.843	159	196	73	55	0
	Junio	3.100	2.628	162	197	70	43	0
	Julio	2.420	1.956	158	212	56	38	0
	Agosto	1.168	894	86	109	53	26	0
	Septiembre	2.764	2.270	164	222	64	44	0
	Octubre	2.134	1.579	160	243	94	58	0
	Noviembre	1.279	750	167	226	78	58	0
	Diciembre	836	469	119	150	52	46	0
2009	Enero	623	269	126	142	54	31	1
	Febrero	750	390	104	162	52	41	1
	Marzo	642	373	86	122	29	30	2
Porcentajes horizontales (*)								
1986	23.373	95,55	2,02	1,72	0,53	0,18	0,00	
1987	23.752	95,47	2,15	1,69	0,48	0,21	0,00	
1988	24.096	94,90	2,25	1,99	0,61	0,25	0,00	
1989	24.588	94,07	2,65	2,34	0,68	0,26	0,00	
1990	24.871	93,86	2,67	2,64	0,63	0,20	0,00	
1991	25.110	94,01	2,64	2,41	0,70	0,23	0,00	
1992	24.954	93,42	2,54	2,59	1,13	0,32	0,00	
1993	23.145	92,08	3,10	3,15	1,26	0,41	0,00	
1994	22.630	91,54	3,26	3,54	1,25	0,42	0,00	
1995	22.608	92,22	3,06	3,23	1,17	0,32	0,00	
1996	21.540	92,20	2,75	2,98	1,38	0,69	0,00	
1997	21.979	93,37	2,58	2,94	0,83	0,27	0,00	
1998	23.952	93,13	2,57	3,04	0,98	0,28	0,00	
1999	23.911	92,80	2,79	3,26	0,79	0,36	0,00	
2000	24.974	92,12	2,97	3,31	1,20	0,40	0,00	
2001	24.126	89,88	3,40	4,20	2,04	0,48	0,00	
2002	24.099	88,06	3,60	5,09	2,59	0,66	0,00	
2003	23.984	84,01	4,47	6,50	3,99	1,04	0,00	
2004	24.296	80,90	5,28	7,25	5,31	1,26	0,00	
2005	22.646	79,66	5,65	8,37	4,79	1,54	0,00	
2006	22.037	78,07	5,94	8,91	5,24	1,84	0,00	
2007	22.147	76,69	6,53	9,68	4,81	2,29	0,00	
2008	20.645	73,95	8,36	10,98	4,08	2,63	0,00	
2008	Abril	1.755	72,71	8,60	11,62	4,62	2,45	0,00
	Mayo	2.326	79,23	6,84	8,43	3,14	2,36	0,00
	Junio	3.100	84,77	5,23	6,35	2,26	1,39	0,00
	Julio	2.420	80,83	6,53	8,76	2,31	1,57	0,00
	Agosto	1.168	76,54	7,36	9,33	4,54	2,23	0,00
	Septiembre	2.764	82,13	5,93	8,03	2,32	1,59	0,00
	Octubre	2.134	73,99	7,50	11,39	4,40	2,72	0,00
	Noviembre	1.279	58,64	13,06	17,67	6,10	4,53	0,00
	Diciembre	836	56,10	14,23	17,94	6,22	5,50	0,00
2009	Enero	623	43,18	20,22	22,79	8,67	4,98	0,37
	Febrero	750	52,00	13,87	21,60	6,93	5,47	0,26
	Marzo	642	58,10	13,40	19,00	4,52	4,67	0,54

(\*) Las columnas parciales se han calculado respecto a sus respectivos totales. La columna del total contiene datos absolutos.

### 11. Esposos y esposas residentes de matrimonios registrados en la Comunidad de Madrid según grupos edad al contraer matrimonio

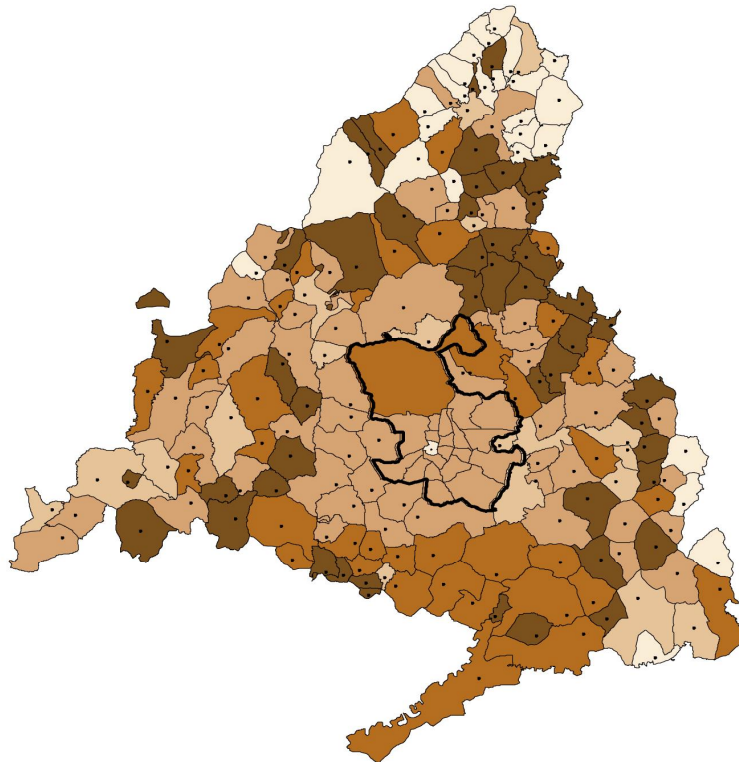
		Total	Menos de 15 años	De 15 a 19 años	De 20 a 24 años	De 25 a 29 años	De 30 a 34 años	De 35 a 39 años	De 40 a 44 años	De 45 a 49 años	De 50 y más años	No consta	
<b>Esposos</b>													
2007	Total	22.249	0	41	852	6.279	7.897	3.549	2.398	820	413	0	
2008	Total	20.728	0	52	817	5.326	7.308	3.395	2.456	895	479	0	
2008	Abril	1.750	0	2	69	396	613	299	220	110	41	0	
	Mayo	2.341	0	5	81	661	863	362	238	96	35	0	
	Junio	3.149	0	4	117	982	1.184	427	290	93	52	0	
	Julio	2.450	0	4	86	718	895	377	243	90	37	0	
	Agosto	1.167	0	0	49	332	455	177	100	37	17	0	
	Septiembre	2.810	0	6	73	814	1.065	451	266	91	44	0	
	Octubre	2.140	0	5	78	467	790	373	280	81	66	0	
	Noviembre	1.257	0	6	55	229	369	256	220	72	50	0	
	Diciembre	824	0	3	39	150	226	166	152	59	29	0	
	2009	Enero	665	0	4	35	122	158	124	137	56	29	0
		Febrero	776	0	2	35	135	216	150	144	63	31	0
		Marzo	653	0	6	30	137	198	119	104	41	17	1
<b>Esposas</b>													
2007	Total	22.501	0	163	1.772	8.134	7.105	2.774	1.888	531	134	0	
2008	Total	21.004	0	173	1.645	6.941	6.721	2.823	1.976	552	173	0	
2008	Abril	1.778	0	24	123	525	585	278	189	45	9	0	
	Mayo	2.382	0	13	164	884	762	294	191	58	16	0	
	Junio	3.188	0	14	279	1.217	1.006	340	252	62	18	0	
	Julio	2.487	0	16	179	963	790	304	172	50	13	0	
	Agosto	1.187	0	4	96	436	411	144	73	16	7	0	
	Septiembre	2.851	0	17	199	1.080	976	320	193	54	12	0	
	Octubre	2.162	0	18	149	631	763	294	225	60	22	0	
	Noviembre	1.281	0	12	97	292	398	236	176	54	16	0	
	Diciembre	838	0	12	71	195	224	156	129	36	15	0	
	2009	Enero	674	0	11	67	142	173	113	124	32	11	1
		Febrero	777	0	6	71	155	238	137	114	43	12	1
		Marzo	667	0	8	52	165	203	114	94	21	7	3

### Esposos y esposas por forma de celebración

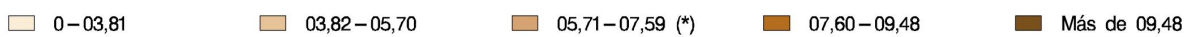
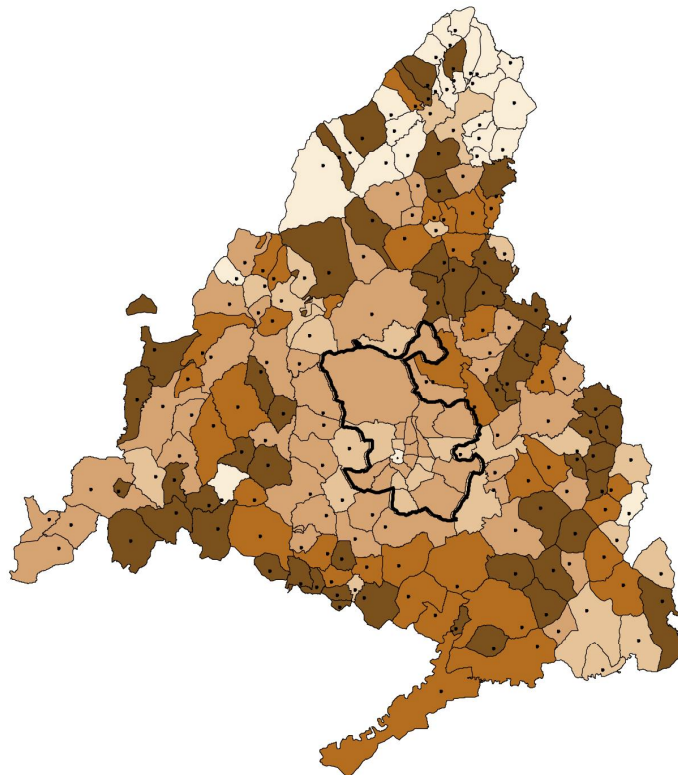


### Tasa de nupcialidad por municipios y distritos. 2008

#### Esposos



#### Esposas

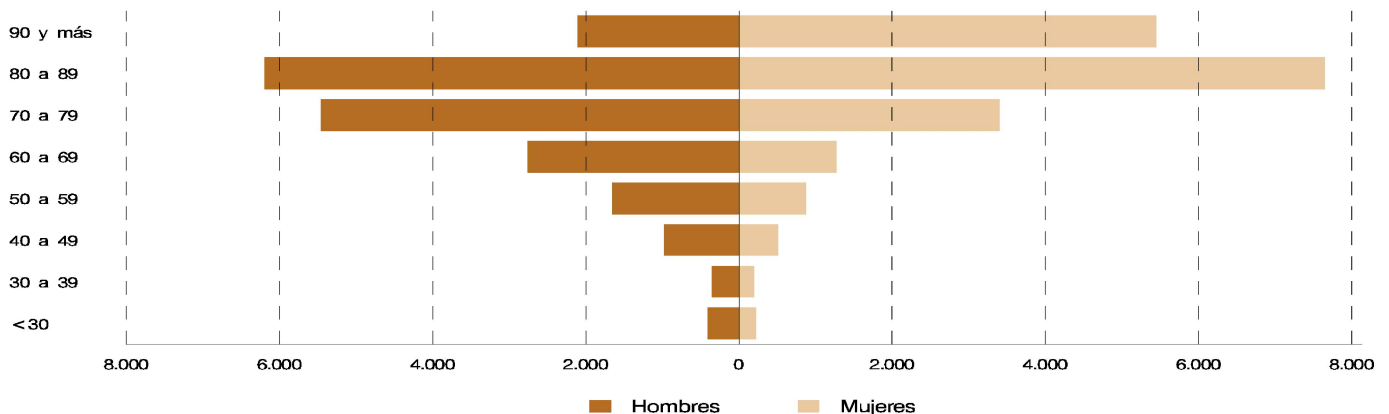


(\*) Media de la Comunidad de Madrid: Esposos 07,36 Esposas 07,63

**12. Defunciones de residentes registradas en la Comunidad de Madrid por sexo según grupos de edad**

		Total	Menos de 1 año	De 1 a 4 años	De 5 a 9 años	De 10 a 14 años	De 15 a 19 años	De 20 a 24 años	De 25 a 29 años	De 30 a 34 años	De 35 a 39 años	De 40 a 44 años
<b>Total</b>												
2007	Total	39.720	199	54	25	28	90	123	186	220	377	605
2008	Total	39.460	201	45	17	22	74	101	155	211	337	572
2008	Abril	3.282	18	4	1	2	4	7	14	23	35	54
	Mayo	3.090	9	7	0	1	11	5	6	15	27	59
	Junio	3.122	22	2	1	1	6	11	12	20	28	55
	Julio	3.121	15	3	0	2	4	4	10	13	25	53
	Agosto	2.918	6	3	4	4	8	15	14	21	40	45
	Septiembre	2.708	24	5	3	3	3	8	12	14	18	41
	Octubre	3.338	23	1	2	3	10	10	18	17	23	49
	Noviembre	3.271	17	2	1	1	6	9	10	14	14	45
	Diciembre	3.735	16	4	0	3	4	7	13	14	24	41
	2009	Enero	4.094	6	27	137	5	4	12	7	16	27
Febrero		2.904	8	12	112	1	2	7	5	6	24	19
Marzo		2.786	5	6	16	3	5	1	3	14	12	26
<b>Hombres</b>												
2007	Total	20.053	121	24	19	15	69	97	139	159	258	407
2008	Total	19.904	119	26	12	13	48	71	113	146	207	375
2008	Abril	1.662	14	2	1	2	2	5	9	16	15	29
	Mayo	1.617	6	4	0	0	6	3	5	10	18	44
	Junio	1.568	14	1	0	0	6	8	9	12	22	35
	Julio	1.567	3	1	0	2	3	3	9	9	16	39
	Agosto	1.435	3	2	2	2	5	9	9	11	22	28
	Septiembre	1.354	12	4	3	1	3	5	6	11	10	18
	Octubre	1.737	16	0	2	1	6	7	17	13	14	35
	Noviembre	1.659	9	2	0	1	4	8	8	9	10	35
	Diciembre	1.882	8	2	0	2	2	5	8	10	14	25
	2009	Enero	2.000	3	20	77	2	2	8	6	10	16
Febrero		1.416	5	8	60	1	2	5	2	3	13	11
Marzo		1.453	4	1	11	2	4	0	3	7	7	18
<b>Mujeres</b>												
2007	Total	19.667	78	30	6	13	21	26	47	61	119	198
2008	Total	19.556	82	19	5	9	26	30	42	65	130	197
2008	Abril	1.620	4	2	0	0	2	2	5	7	20	25
	Mayo	1.473	3	3	0	1	5	2	1	5	9	15
	Junio	1.554	8	1	1	1	0	3	3	8	6	20
	Julio	1.554	12	2	0	0	1	1	1	4	9	14
	Agosto	1.483	3	1	2	2	3	6	5	10	18	17
	Septiembre	1.354	12	1	0	2	0	3	6	3	8	23
	Octubre	1.601	7	1	0	2	4	3	1	4	9	14
	Noviembre	1.612	8	0	1	0	2	1	2	5	4	10
	Diciembre	1.853	8	2	0	1	2	2	5	4	10	16
	2009	Enero	2.025	2	4	0	2	2	4	1	6	11
Febrero		1.435	3	3	0	0	0	2	3	3	11	8
Marzo		1.328	1	5	0	1	1	1	0	7	5	8

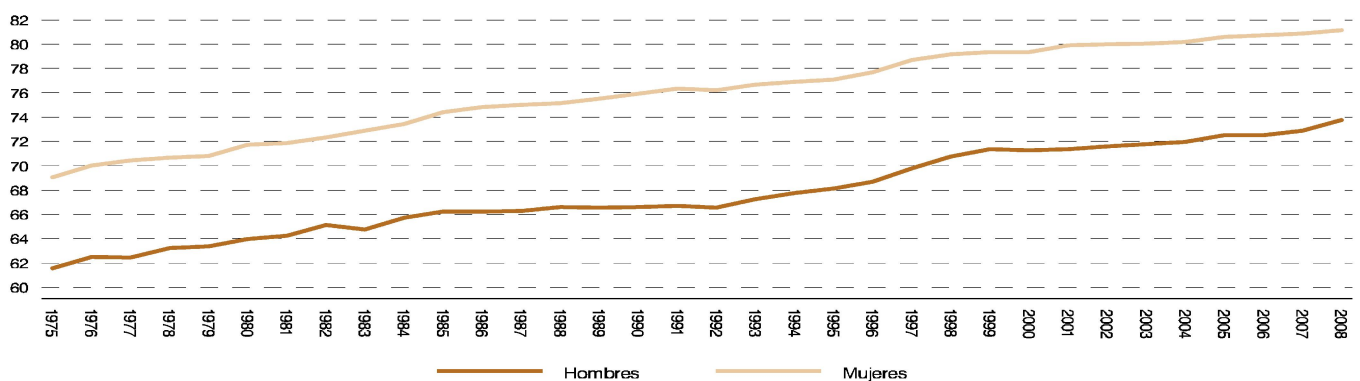
**Defunciones por grupos de edad. 2008**



**12. Defunciones de residentes registradas en la Comunidad de Madrid por sexo según grupos de edad (concl.)**

		De 45 a 49 años	De 50 a 54 años	De 55 a 59 años	De 60 a 64 años	De 65 a 69 años	De 70 a 74 años	De 75 a 79 años	De 80 a 84 años	De 85 y más años	No consta
<b>Total</b>											
2007	Total	888	1.162	1.457	1.912	2.208	3.769	5.491	6.985	13.941	0
2008	Total	912	1.108	1.420	1.893	2.138	3.473	5.389	6.901	14.491	0
2008	Abril	87	105	117	160	176	281	463	542	1.189	0
	Mayo	79	83	110	163	172	294	389	525	1.135	0
	Junio	64	100	105	134	170	305	425	536	1.125	0
	Julio	68	90	113	136	166	270	442	540	1.167	0
	Agosto	59	83	117	162	173	231	385	488	1.060	0
	Septiembre	71	87	105	147	148	244	347	458	970	0
	Octubre	89	90	135	159	185	267	444	597	1.216	0
	Noviembre	84	89	114	151	182	306	463	593	1.170	0
	Diciembre	78	92	140	159	203	317	503	706	1.411	0
	2009	Enero	75	75	117	149	215	272	474	684	1.739
Febrero		40	67	95	128	156	198	348	457	1.215	4
Marzo		45	73	103	121	161	201	365	516	1.106	4
<b>Hombres</b>											
2007	Total	572	752	999	1.273	1.508	2.415	3.234	3.486	4.506	0
2008	Total	602	718	939	1.281	1.478	2.267	3.192	3.447	4.850	0
2008	Abril	48	72	82	112	130	193	281	268	381	0
	Mayo	59	55	77	120	119	189	236	278	388	0
	Junio	41	63	68	83	119	203	252	261	371	0
	Julio	40	58	78	91	118	188	268	275	366	0
	Agosto	34	52	76	105	114	152	212	229	368	0
	Septiembre	42	51	66	110	97	156	205	237	317	0
	Octubre	59	56	90	111	138	169	266	308	429	0
	Noviembre	58	58	74	95	119	200	275	306	388	0
	Diciembre	51	57	91	113	150	202	300	351	491	0
	2009	Enero	46	40	76	107	151	181	289	338	593
Febrero		23	41	61	83	115	128	204	205	444	2
Marzo		29	46	68	89	108	145	219	271	418	3
<b>Mujeres</b>											
2007	Total	316	410	458	639	700	1.354	2.257	3.499	9.435	0
2008	Total	310	390	481	612	660	1.206	2.197	3.454	9.641	0
2008	Abril	39	33	35	48	46	88	182	274	808	0
	Mayo	20	28	33	43	53	105	153	247	747	0
	Junio	23	37	37	51	51	102	173	275	754	0
	Julio	28	32	35	45	48	82	174	265	801	0
	Agosto	25	31	41	57	59	79	173	259	692	0
	Septiembre	29	36	39	37	51	88	142	221	653	0
	Octubre	30	34	45	48	47	98	178	289	787	0
	Noviembre	26	31	40	56	63	106	188	287	782	0
	Diciembre	27	35	49	46	53	115	203	355	920	0
	2009	Enero	29	35	41	42	64	91	184	346	1.144
Febrero		17	26	34	45	41	70	144	252	771	2
Marzo		16	27	35	32	53	56	146	245	688	1

**Edad media de defunción**





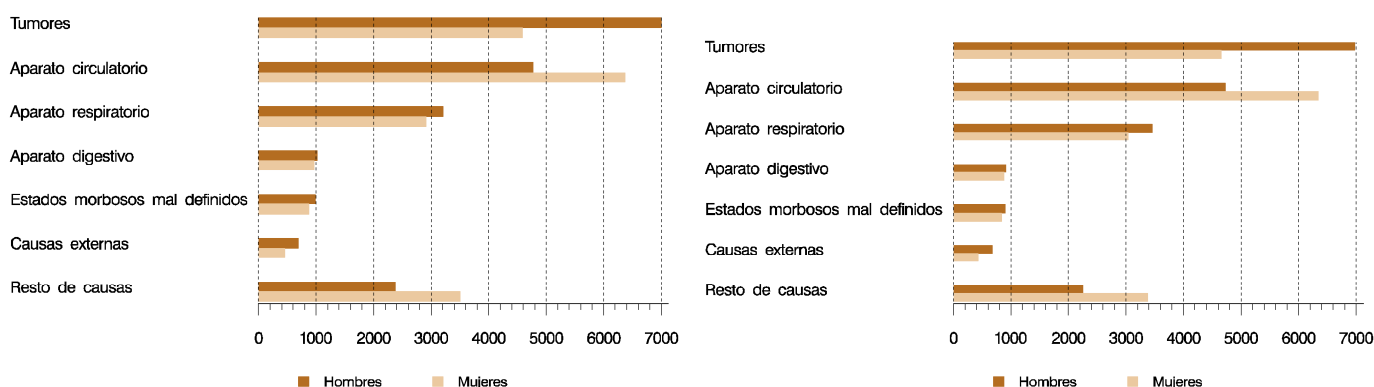
**13. Defunciones de residentes registradas en la Comunidad de Madrid por sexo según grupos de causa**

	Todas las causas	I - Enf. Infecciosas y parasitarias	II - Tumores	III - Enf. de la sangre y trastornos de la inmunidad	IV- Enf. Endocrinas, de la nutrición y metabólicas	V - Trastornos mentales y del comportamiento	VI, VII, VIII - Enf. sistema nervioso y órganos de los sentidos	IX - Enf. sistema circulatorio	
<b>Total</b>									
2007	Total	39.720	801	11.598	130	764	821	1.570	11.138
2008	Total	39.460	773	11.636	130	717	765	1.473	11.067
2008	Enero	3.798	81	1.024	9	59	75	140	1.090
	Febrero	3.467	62	943	8	73	62	138	1.002
	Marzo	3.610	72	979	14	62	72	148	1.010
	Abril	3.282	71	973	13	61	66	124	901
	Mayo	3.090	66	943	10	57	72	112	872
	Junio	3.122	61	956	13	62	73	131	836
	Julio	3.121	60	979	7	63	60	101	830
	Agosto	2.918	53	930	8	45	51	117	726
	Septiembre	2.708	53	875	11	47	41	88	746
	Octubre	3.338	70	1.036	11	46	74	117	961
	Noviembre	3.271	63	946	14	62	65	113	987
	Diciembre	3.735	61	1.052	12	80	54	144	1.106
<b>Hombres</b>									
2007	Total	20.053	409	7.004	52	296	248	598	4.770
2008	Total	19.904	395	6.980	51	264	216	560	4.724
2008	Enero	1.878	39	605	1	19	23	48	461
	Febrero	1.781	29	565	5	26	13	40	461
	Marzo	1.764	31	567	4	25	13	47	417
	Abril	1.662	35	588	6	16	24	54	376
	Mayo	1.617	36	588	5	26	17	47	392
	Junio	1.568	28	576	4	24	19	53	343
	Julio	1.567	28	610	4	24	18	40	338
	Agosto	1.435	32	533	5	17	14	46	281
	Septiembre	1.354	31	527	5	17	16	33	288
	Octubre	1.737	36	627	2	15	19	60	417
	Noviembre	1.659	39	567	5	23	22	35	460
	Diciembre	1.882	31	627	5	32	18	57	490
<b>Mujeres</b>									
2007	Total	19.667	392	4.594	78	468	573	972	6.368
2008	Total	19.556	378	4.656	79	453	549	913	6.343
2008	Enero	1.920	42	419	8	40	52	92	629
	Febrero	1.686	33	378	3	47	49	98	541
	Marzo	1.846	41	412	10	37	59	101	593
	Abril	1.620	36	385	7	45	42	70	525
	Mayo	1.473	30	355	5	31	55	65	480
	Junio	1.554	33	380	9	38	54	78	493
	Julio	1.554	32	369	3	39	42	61	492
	Agosto	1.483	21	397	3	28	37	71	445
	Septiembre	1.354	22	348	6	30	25	55	458
	Octubre	1.601	34	409	9	31	55	57	544
	Noviembre	1.612	24	379	9	39	43	78	527
	Diciembre	1.853	30	425	7	48	36	87	616

**Defunciones por sexo según grupos de causa**

2007

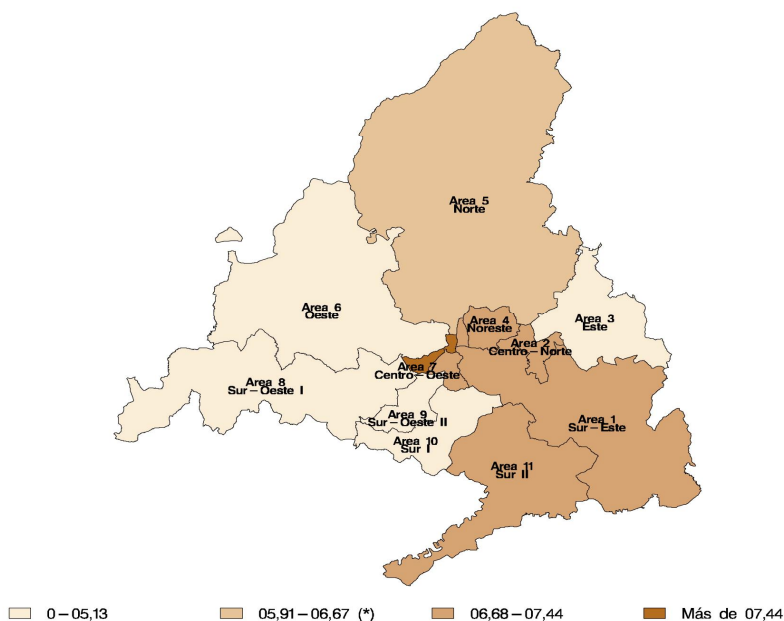
2008



13. Defunciones de residentes registradas en la Comunidad de Madrid por sexo según grupos de causa (concl.)

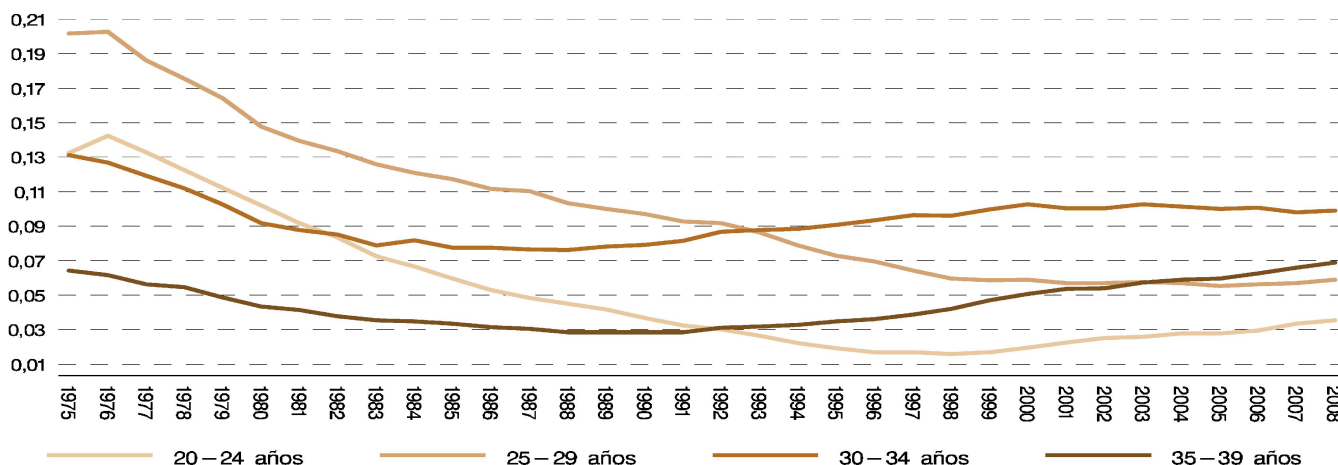
		X - Enf. sistema respiratorio	XI - Enf. sistema digestivo	XII - Enf. Piel y tejido subcutáneo	XIII - Enf. sistema osteomuscular y tejido conjuntivo	XIV - Enf. sistema genitourinario	XV - Embrazo, parto y puerperio	XVI - Afecciones periodo perinatal	XVII - Malformaciones congénitas	XVIII - Estados morbosos mal definidos	XX - Causas externas
<b>Total</b>											
2007	Total	6.114	1.980	125	260	1.201	2	94	116	1.858	1.148
2008	Total	6.492	1.792	117	249	1.226	0	89	89	1.739	1.106
2008	Enero	737	158	9	27	122	0	6	7	156	98
	Febrero	612	146	15	17	102	0	8	6	165	108
	Marzo	670	170	9	29	98	0	9	4	173	91
	Abril	502	159	9	22	99	0	8	10	172	92
	Mayo	457	151	11	22	88	0	5	2	146	76
	Junio	484	132	10	16	105	0	8	8	128	99
	Julio	511	160	11	16	96	0	6	6	136	79
	Agosto	473	122	10	12	111	0	2	5	127	126
	Septiembre	383	137	3	21	76	0	10	11	127	79
	Octubre	500	159	12	11	107	0	10	11	126	87
	Noviembre	521	147	11	22	97	0	10	11	118	84
	Diciembre	642	151	7	34	125	0	7	8	165	87
<b>Hombres</b>											
2007	Total	3.203	1.014	33	82	538	0	56	72	983	695
2008	Total	3.458	907	35	74	558	0	54	46	904	678
2008	Enero	398	79	4	9	50	0	5	2	78	57
	Febrero	345	80	6	7	49	0	4	3	82	66
	Marzo	357	99	0	6	49	0	6	2	85	56
	Abril	273	79	3	6	43	0	7	6	94	52
	Mayo	244	64	4	12	43	0	2	1	87	49
	Junio	258	57	5	7	48	0	6	4	67	69
	Julio	252	87	3	5	40	0	1	1	68	48
	Agosto	267	55	1	3	45	0	0	3	62	71
	Septiembre	193	71	1	7	36	0	6	6	74	43
	Octubre	270	91	4	1	53	0	6	7	71	58
	Noviembre	266	64	3	6	40	0	6	6	63	54
	Diciembre	335	81	1	5	62	0	5	5	73	55
<b>Mujeres</b>											
2007	Total	2.911	966	92	178	663	2	38	44	875	453
2008	Total	3.034	885	82	175	668	0	35	43	835	428
2008	Enero	339	79	5	18	72	0	1	5	78	41
	Febrero	267	66	9	10	53	0	4	3	83	42
	Marzo	313	71	9	23	49	0	3	2	88	35
	Abril	229	80	6	16	56	0	1	4	78	40
	Mayo	213	87	7	10	45	0	3	1	59	27
	Junio	226	75	5	9	57	0	2	4	61	30
	Julio	259	73	8	11	56	0	5	5	68	31
	Agosto	206	67	9	9	66	0	2	2	65	55
	Septiembre	190	66	2	14	40	0	4	5	53	36
	Octubre	230	68	8	10	54	0	4	4	55	29
	Noviembre	255	83	8	16	57	0	4	5	55	30
	Diciembre	307	70	6	29	63	0	2	3	92	32

Tasa de mortalidad por áreas sanitarias. 2008



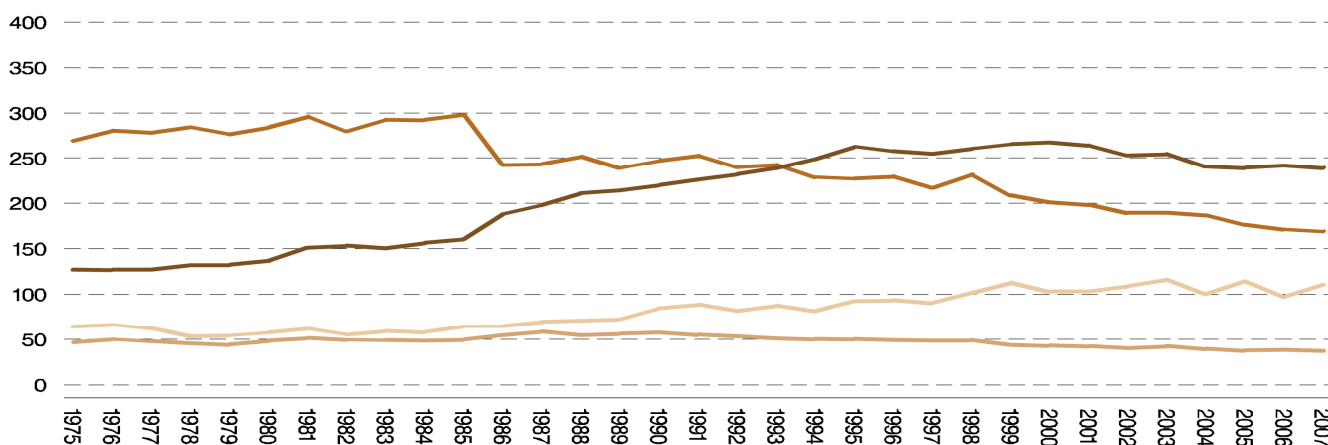
(\*) Media de la Comunidad de Madrid: 06,29

### Tasas específicas de fecundidad



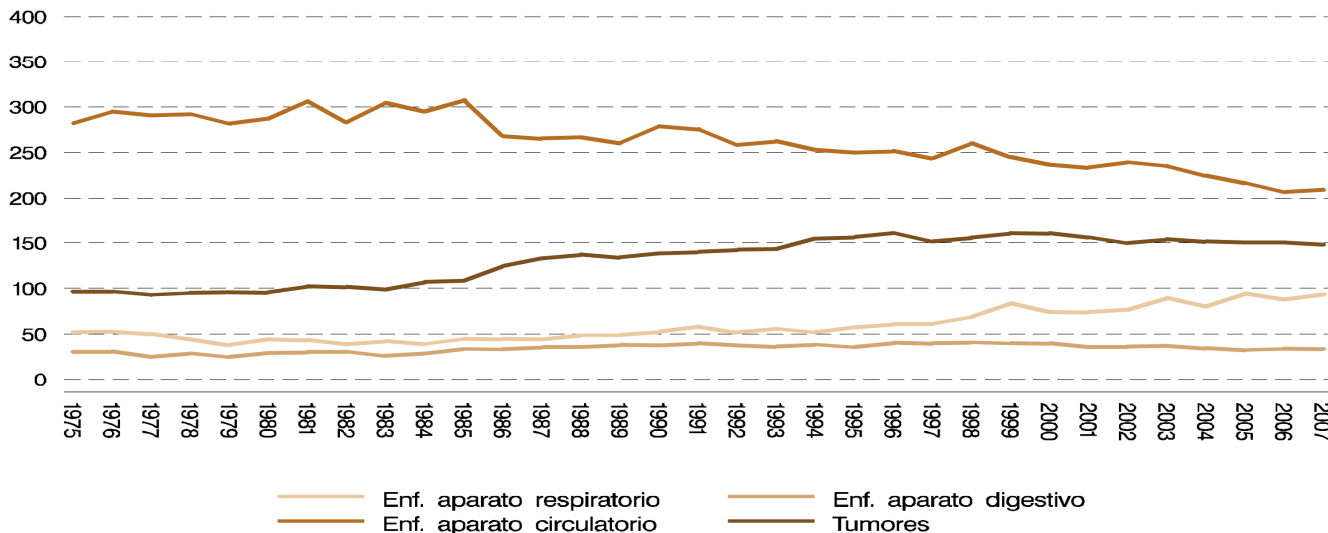
### Tasas específicas de mortalidad para las cuatro principales causas de muerte Hombres

Tasas por 100.000 habitantes



### Mujeres

Tasas por 100.000 habitantes



**14. Nacimientos, defunciones, esposos y esposas de matrimonios registrados en la Comunidad de Madrid por diversos lugares de residencia (trimestres corridos)**

	Nacimientos			Defunciones			Esposos			Esposas		
	IV 2007	I 2008	II 2008	IV 2007	I 2008	II 2008	IV 2007	I 2008	II 2008	IV 2007	I 2008	II 2008
	III 2008	IV 2008	I 2009	III 2008	IV 2008	I 2009	III 2008	IV 2008	I 2009	III 2008	IV 2008	I 2009
Total	79.283	79.142	76.321	42.001	41.877	40.746	21.961	21.668	20.980	21.961	21.668	20.980
Residentes en la Comunidad de Madrid	77.949	77.760	74.951	39.539	39.466	38.375	20.997	20.728	19.982	21.288	21.004	20.272
Acebeda (La)	0	0	0	0	0	1	0	0	0	0	0	0
Ajalvir	76	79	65	7	6	5	18	19	19	17	17	16
Alameda del Valle	2	1	1	5	4	3	2	2	1	1	1	1
Álamo (El)	132	125	117	72	58	62	34	35	36	38	37	39
Alcalá de Henares	2.527	2.494	2.385	993	987	961	667	626	570	695	643	583
Alcobendas	1.247	1.208	1.190	426	427	423	363	356	347	365	380	373
Alcorcón	2.033	2.064	1.936	868	870	853	528	478	410	547	484	400
Aldea del Fresno	39	40	39	19	22	17	10	9	9	10	12	12
Algete	271	277	287	77	69	65	60	69	67	58	70	66
Alpedrete	207	206	184	57	57	51	57	49	42	54	45	41
Ambite	10	9	7	7	6	7	0	0	1	0	0	1
Anchuelo	20	14	19	2	1	2	4	6	7	3	5	6
Aranjuez	740	720	706	354	342	320	209	201	203	214	213	216
Arganda del Rey	795	792	790	231	223	231	180	172	166	176	173	167
Arroyomolinos	210	187	149	16	21	16	33	37	33	37	38	33
Atazar (El)	1	0	0	0	1	2	0	0	0	0	0	0
Batres	14	12	9	5	6	5	7	7	7	8	8	8
Becerril de la Sierra	70	73	57	29	31	38	23	21	20	25	20	20
Belmonte de Tajo	12	14	14	20	28	30	9	8	8	6	5	5
Berrueco (El)	4	5	4	6	5	3	3	4	3	1	2	2
Berzosa del Lozoya	2	2	1	1	1	1	0	0	1	0	0	1
Boadilla del Monte	711	744	696	110	103	104	147	132	129	151	138	133
Boalo (El)	78	66	41	30	32	32	26	21	20	18	13	12
Braojos	1	2	2	1	0	0	0	0	0	1	1	1
Brea de Tajo	6	7	8	8	8	6	1	1	1	1	1	1
Brunete	164	159	136	39	47	49	44	44	47	39	47	46
Buitrago del Lozoya	20	23	21	12	13	12	4	5	6	4	5	4
Bustarviejo	21	24	30	15	20	19	5	7	9	6	6	8
Cabanillas de la Sierra	12	12	13	7	8	4	3	4	4	4	3	3
Cabrera (La)	35	34	34	14	14	10	16	15	14	17	15	14
Cadalso de los Vidrios	7	3	4	37	33	29	10	9	9	7	9	9
Camarma de Esteruelas	124	111	91	18	19	16	32	28	28	30	25	24
Campo Real	83	88	89	35	36	28	31	26	26	23	23	24
Canencia	3	5	4	11	10	8	0	0	0	0	0	0
Carabaña	32	30	25	13	14	16	9	9	8	6	7	6
Casarrubuelos	55	50	40	9	7	3	21	16	14	21	17	15
Cenicientos	14	16	19	25	35	33	5	6	6	6	6	6
Cercedilla	72	79	81	52	56	58	20	21	20	20	22	22
Cervera de Buitrago	1	1	2	0	0	0	0	0	0	0	0	0
Ciempozuelos	334	339	344	181	176	164	102	96	91	94	93	89
Cobeña	89	88	105	22	13	9	24	20	20	20	17	17
Colmenar de Oreja	107	100	101	62	55	57	34	35	33	36	36	35
Colmenar del Arroyo	16	18	13	29	21	22	6	5	7	7	5	7
Colmenar Viejo	573	542	522	235	227	208	134	127	121	142	139	135
Colmenarejo	121	130	129	21	16	17	40	47	45	46	53	51
Collado Mediano	91	88	94	20	21	25	20	19	22	18	18	19
Collado Villalba	778	770	773	247	248	242	210	205	190	220	211	196
Corpa	5	6	9	3	8	6	3	3	3	4	4	4
Coslada	910	914	819	315	301	317	260	246	234	253	243	228
Cubas de la Sagra	99	94	86	24	21	19	32	33	30	27	28	25
Chapinería	30	27	30	16	17	16	6	8	7	7	10	8
Chinchón	59	56	58	54	57	53	25	22	18	26	22	20
Daganzo de Arriba	172	172	178	17	20	16	40	45	42	42	47	42
Escorial (El)	146	143	154	89	89	83	55	54	53	57	57	56
Estremera	17	18	15	11	9	14	7	7	7	9	9	8
Fresnedillas de la Oliva	23	21	17	9	8	5	6	5	5	5	4	4
Fresno de Torote	41	39	32	5	5	7	12	12	11	9	9	7
Fuenlabrada	2.732	2.679	2.601	593	600	598	652	651	639	658	659	663
Fuente el Saz de Jarama	59	64	68	36	30	27	22	22	21	24	24	21
Fuentidueña de Tajo	26	26	22	16	13	12	8	5	9	8	5	9
Galapagar	470	479	459	101	109	114	115	109	105	112	100	95
Garganta de los Montes	3	2	2	3	3	2	2	2	2	0	0	0
Gargantilla del Lozoya y Pinilla de Buitrago	2	2	2	6	5	4	1	0	0	1	0	0
Gascones	1	3	2	2	2	3	0	0	0	1	1	1
Getafe	2.007	2.015	1.980	857	859	846	502	495	493	538	526	512

**14. Nacimientos, defunciones, esposos y esposas de matrimonios registrados en la Comunidad de Madrid por diversos lugares de residencia (trimestres corridos) (cont.)**

	Nacimientos			Defunciones			Esposos			Esposas		
	IV 2007 III 2008	I 2008 IV 2008	II 2008 I 2009	IV 2007 III 2008	I 2008 IV 2008	II 2008 I 2009	IV 2007 III 2008	I 2008 IV 2008	II 2008 I 2009	IV 2007 III 2008	I 2008 IV 2008	II 2008 I 2009
Grifiñón	116	116	106	69	66	55	46	39	37	38	37	35
Guadalupe de la Sierra	85	85	75	14	11	13	24	27	24	21	26	25
Guadarrama	187	203	197	74	78	75	55	51	48	47	46	43
Hiruela (La)	0	0	0	0	0	1	0	0	0	0	0	0
Horcajo de la Sierra	1	1	1	1	1	2	0	1	1	0	1	1
Horcajuelo de la Sierra	1	1	0	1	1	0	0	0	0	0	0	0
Hoyo de Manzanares	85	89	77	27	28	31	27	23	23	20	19	21
Humanes de Madrid	474	444	437	50	46	46	99	82	79	101	84	83
Leganés	2.173	2.149	2.112	964	969	945	643	646	629	624	627	610
Loeches	102	116	116	19	23	20	24	23	25	22	24	28
Lozoya	4	5	4	5	7	3	4	3	2	4	3	2
Lozoyuela-Navas-Sieteiglesias	17	18	12	8	11	11	7	6	6	9	8	8
Madarcos	0	0	0	0	0	1	0	0	0	0	0	0
Madrid	36.064	36.253	35.618	25.729	25.798	25.148	10.071	10.154	9.894	10.295	10.314	10.062
Centro	1.421	1.455	1.380	1.381	1.295	1.231	549	547	552	539	510	497
Arganzuela	1.558	1.590	1.579	1.158	1.197	1.165	481	479	472	479	511	511
Retiro	1.002	992	971	1.194	1.186	1.118	356	377	353	398	410	387
Salamanca	1.162	1.240	1.239	1.446	1.500	1.503	470	460	431	488	494	469
Chamartín	1.401	1.343	1.345	1.272	1.242	1.177	486	482	473	519	509	503
Tetuán	1.654	1.651	1.616	1.362	1.372	1.303	499	506	496	548	542	546
Chamberí	1.099	1.143	1.077	1.544	1.592	1.584	434	430	412	476	465	438
Fuencarral-El Pardo	2.813	2.829	2.822	1.523	1.550	1.454	799	803	758	791	785	740
Moncloa-Aravaca	1.220	1.224	1.179	1.043	1.035	1.003	331	330	323	349	357	342
Latina	2.500	2.494	2.374	1.977	2.022	1.951	788	782	756	776	766	749
Carabanchel	3.183	3.237	3.097	1.967	2.024	1.947	801	796	754	850	854	801
Usera	1.980	1.955	1.913	1.051	1.094	1.061	388	387	372	399	399	384
Puente de Vallecas	2.809	2.763	2.631	2.106	1.996	1.883	719	714	717	715	691	680
Moratalaz	907	907	857	812	820	782	263	288	289	277	288	284
Ciudad Lineal	2.262	2.304	2.271	1.806	1.790	1.753	673	709	667	720	733	706
Hortaleza	2.176	2.179	2.131	981	1.006	987	558	581	552	541	545	523
Villaverde	2.019	2.065	2.052	979	979	969	424	421	412	411	409	412
Villa de Vallecas	1.021	1.067	1.083	416	411	394	219	226	232	233	239	239
Vicálvaro	1.374	1.343	1.296	327	316	289	241	229	225	229	223	222
San Blas	1.930	1.892	1.804	1.152	1.162	1.077	445	468	461	421	445	448
Barajas	573	580	575	232	209	211	147	139	128	136	139	126
No consta	0	0	326	0	0	306	0	0	59	0	0	55
Majadahonda	903	924	880	252	238	215	194	192	190	212	203	198
Manzanares el Real	115	112	117	45	33	27	37	35	35	35	34	34
Meco	210	210	192	44	39	42	47	43	45	44	41	41
Mejorada del Campo	305	288	291	99	97	92	71	68	59	72	73	64
Miraflores de la Sierra	94	89	82	43	36	33	33	31	33	35	33	33
Molar (El)	134	125	111	38	32	26	35	35	36	33	34	35
Molinos (Los)	42	41	38	27	28	31	14	9	8	12	8	7
Montejo de la Sierra	2	2	1	5	6	9	1	1	0	0	0	0
Moraleja de Enmedio	66	59	57	35	29	30	18	19	21	19	18	21
Moralzarzal	183	182	171	49	45	44	33	25	26	34	29	25
Morata de Tajuña	93	87	82	88	99	97	25	28	26	26	26	24
Móstoles	2.289	2.085	1.714	887	812	703	705	673	595	714	681	608
Navacerrada	38	35	28	13	12	9	13	14	12	11	13	12
Navalafuente	27	27	24	3	5	4	6	4	4	6	3	2
Navalagamella	38	34	33	13	13	15	7	6	7	10	9	10
Navalcarnero	321	335	316	161	147	132	87	89	83	82	87	87
Navarredonda y San Mamés	1	0	0	3	2	1	0	0	0	0	0	0
Navas del Rey	26	30	36	21	30	31	8	5	7	8	6	9
Nuevo Baztán	81	75	73	15	16	17	33	38	40	32	37	38
Olmeda de las Fuentes	5	4	3	3	4	4	1	1	0	1	1	0
Orusco de Tajuña	14	14	14	40	30	33	3	4	3	3	3	2
Paracuellos de Jarama	285	295	320	28	32	40	49	51	56	50	52	57
Parla	1.919	1.999	1.711	331	316	290	467	441	408	443	423	395
Patones	7	5	6	9	9	10	4	5	5	6	6	6
Pedrezuela	83	89	88	18	19	19	26	29	26	21	24	22
Pelayos de la Presa	39	42	31	33	35	31	17	20	21	16	22	24
Perales de Tajuña	48	42	38	21	22	20	14	15	12	17	16	14
Pezuela de las Torres	9	10	10	8	8	5	2	1	1	3	2	2
Pinilla del Valle	2	2	2	2	2	2	2	1	1	1	0	0
Pinto	682	697	685	149	168	165	189	185	175	180	178	168
Piñuécar-Gandullas	3	2	1	6	6	6	0	0	0	0	0	0
Pozuelo de Alarcón	855	874	817	357	353	344	234	223	220	248	238	235
Pozuelo del Rey	12	15	19	5	2	3	2	2	2	2	2	3
Prádena del Rincón	3	3	2	0	1	1	0	0	0	0	0	0
Puebla de la Sierra	3	2	2	0	0	0	0	0	0	0	0	0
Puentes Viejas	6	8	8	0	1	1	3	2	3	1	1	2
Quijorna	72	78	77	15	17	20	15	13	13	14	13	13
Rascafría	21	18	13	12	13	12	3	3	3	3	3	3
Redueña	5	3	4	0	0	0	1	1	1	1	1	1
Ribatejada	6	8	10	3	5	4	2	4	3	2	3	3

**14. Nacimientos, defunciones, esposos y esposas de matrimonios registrados en la Comunidad de Madrid por diversos lugares de residencia (trimestres corridos) (cont.)**

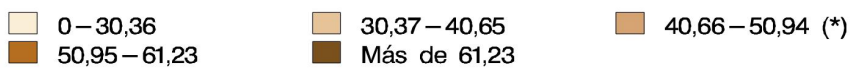
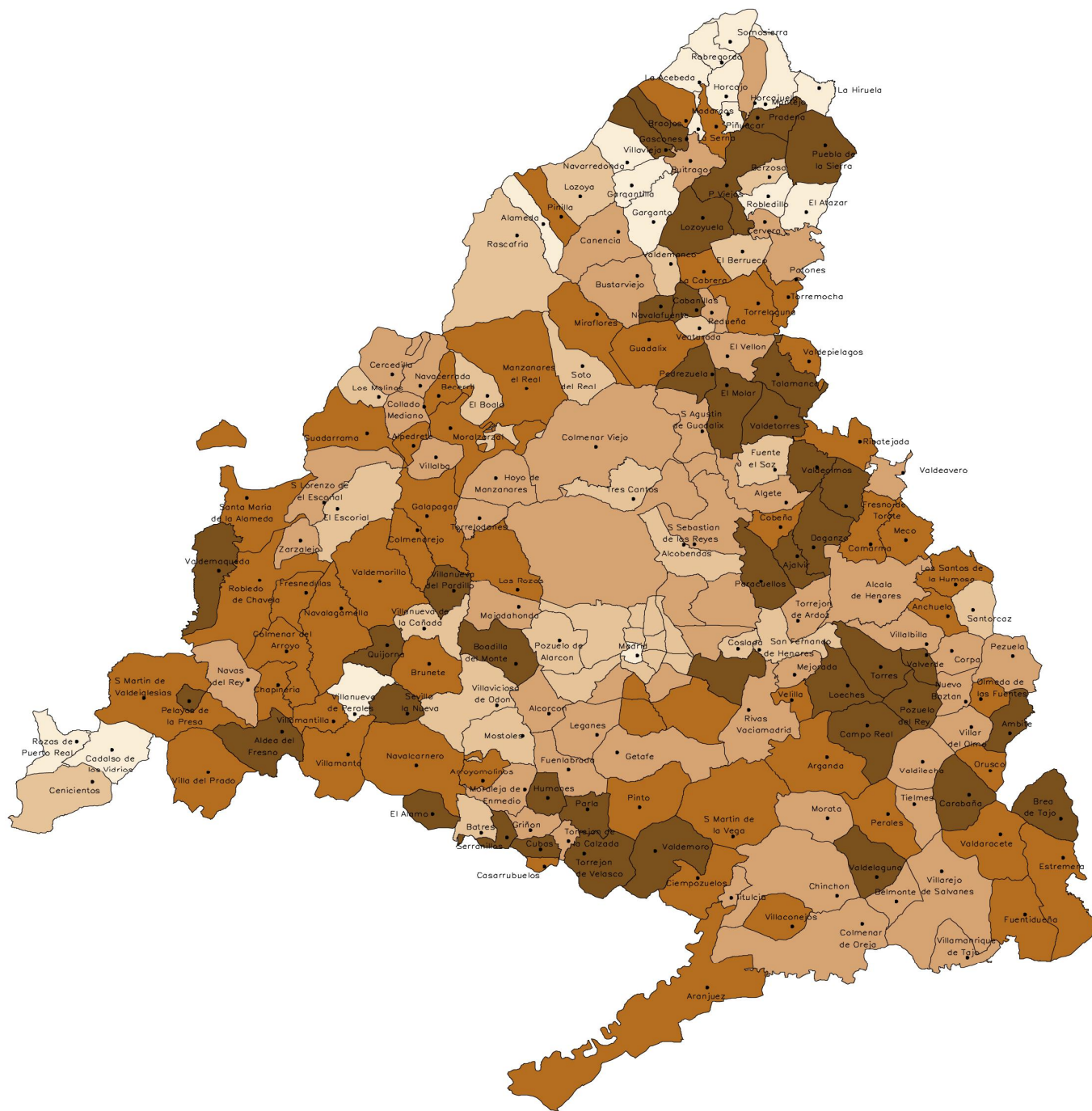
	Nacimientos			Defunciones			Esposos			Esposas		
	IV 2007 III 2008	I 2008 IV 2008	II 2008 I 2009	IV 2007 III 2008	I 2008 IV 2008	II 2008 I 2009	IV 2007 III 2008	I 2008 IV 2008	II 2008 I 2009	IV 2007 III 2008	I 2008 IV 2008	II 2008 I 2009
Rivas-Vaciamadrid	1.017	1.010	906	136	137	130	183	175	158	187	183	167
Robledillo de la Jara	0	0	0	0	1	2	0	0	0	0	0	0
Robledo de Chavela	49	56	54	26	28	29	15	12	11	15	12	10
Robregordo	0	0	0	1	1	0	0	0	0	0	0	0
Rozas de Madrid (Las)	1.255	1.249	1.242	402	407	376	297	282	268	307	288	276
Rozas de Puerto Real	2	0	1	3	2	3	1	1	2	1	1	1
San Agustín del Guadalix	158	147	150	36	36	34	53	52	47	53	50	47
San Fernando de Henares	458	472	453	168	167	154	112	114	102	117	114	101
San Lorenzo de El Escorial	192	194	203	113	123	119	72	68	74	81	83	84
San Martín de la Vega	289	287	293	68	70	71	74	72	76	73	69	72
San Martín de Valdeiglesias	104	106	111	67	71	69	20	22	24	28	27	27
San Sebastián de los Reyes	1.040	1.038	1.023	301	311	324	313	305	312	292	291	294
Santa María de la Alameda	15	14	10	8	6	5	8	8	5	8	6	3
Santorcaz	10	7	6	8	7	4	2	3	3	6	8	8
Santos de la Humosa (Los)	29	32	32	12	10	8	13	12	12	15	13	13
Serna del Monte (La)	0	0	2	2	2	1	0	1	1	0	0	0
Serranillos del Valle	62	58	53	23	24	18	20	19	17	20	20	18
Sevilla la Nueva	170	160	135	45	51	47	37	38	34	32	32	27
Somosierra	0	0	0	0	1	2	0	0	0	0	0	0
Soto del Real	103	89	91	44	47	38	35	37	38	25	29	30
Talamanca de Jarama	50	54	49	22	18	20	15	18	18	15	18	18
Tielmes	35	32	30	30	30	36	10	8	7	10	8	6
Titulcia	12	12	11	10	9	9	5	6	7	6	7	8
Torrejón de Ardoz	1.623	1.597	1.482	435	403	373	369	352	335	379	367	353
Torrejón de la Calzada	90	90	85	25	19	18	16	16	15	17	18	17
Torrejón de Velasco	65	69	68	17	19	23	17	17	17	22	21	21
Torrelaguna	59	71	78	44	43	44	19	18	17	20	20	19
Torrelodones	258	268	258	59	60	73	63	58	55	79	68	63
Torremocha de Jarama	8	10	12	8	5	7	4	6	7	2	3	4
Torres de la Alameda	132	129	125	37	49	53	37	32	29	40	32	29
Tres Cantos	433	396	371	128	130	123	98	105	99	100	111	112
Valdaracete	10	9	8	10	9	5	3	2	2	2	3	3
Valdeavero	17	15	18	5	6	9	11	8	9	9	6	7
Valdelaguna	14	15	14	8	6	7	4	4	4	4	4	4
Valdemanco	11	8	4	7	6	4	0	0	0	1	3	3
Valdemaqueda	21	18	14	7	7	9	4	4	4	5	5	5
Valdemorillo	177	162	157	44	41	48	53	50	48	46	45	46
Valdemoro	1.213	1.181	1.131	176	192	182	259	258	250	263	260	259
Valdeolmos-Alalpardo	54	55	55	14	11	10	9	12	10	7	10	8
Valdepiélagos	7	6	6	5	3	3	2	2	1	1	1	1
Valdetorres de Jarama	65	61	60	29	28	21	20	21	18	23	22	19
Valdilecha	27	36	38	13	17	17	8	8	6	12	13	11
Valverde de Alcalá	8	10	9	2	2	0	1	1	1	3	3	3
Velilla de San Antonio	197	184	180	28	21	29	40	37	36	41	38	36
Vellón (El)	16	15	17	16	14	16	9	8	7	7	6	5
Venturada	13	17	16	5	6	7	3	4	5	4	4	4
Villa del Prado	85	81	72	40	41	40	35	32	27	36	34	29
Villaconejos	47	42	27	28	25	27	20	24	20	21	25	21
Villalbilla	102	99	74	28	26	24	24	22	21	18	17	17
Villamanrique de Tajo	10	10	11	5	6	6	2	1	2	2	2	3
Villamanta	26	30	38	53	59	64	10	12	14	11	13	13
Villamantilla	11	12	13	3	4	3	4	5	6	4	4	5
Villanueva de la Cañada	167	179	174	62	65	58	58	59	51	63	56	54
Villanueva de Perales	1	0	1	5	5	4	3	4	4	2	2	2
Villanueva del Pardillo	399	414	335	49	50	53	78	78	71	75	78	72
Villar del Olmo	22	23	24	9	8	5	8	9	9	6	8	8
Villarejo de Salvanés	95	94	72	43	49	49	16	16	14	21	19	17
Villaviciosa de Odón	278	275	261	100	99	102	103	96	91	98	94	89
Villavieja del Lozoya	4	4	4	1	1	2	0	1	1	0	1	1
Zarzalejo	16	17	11	19	18	12	2	6	6	2	6	7
No consta	0	0	0	0	0	18	0	0	7	0	0	6
Ámbitos geográficos												
Area Metropolitana	65.246	65.197	62.840	35.041	34.994	34.023	17.571	17.391	16.739	17.885	17.668	17.024
Madrid	36.064	36.253	35.618	25.729	25.798	25.148	10.071	10.154	9.894	10.295	10.314	10.062
Corona metropolitana	29.182	28.944	27.222	9.312	9.196	8.875	7.500	7.237	6.845	7.590	7.354	6.962
Norte	3.293	3.184	3.106	1.090	1.095	1.078	908	893	879	899	921	914
Sur	13.835	13.688	12.739	4.649	4.594	4.400	3.686	3.569	3.349	3.704	3.578	3.356
Este	7.322	7.254	6.836	2.202	2.145	2.096	1.751	1.669	1.550	1.794	1.713	1.589
Oeste	4.732	4.818	4.541	1.371	1.362	1.301	1.155	1.106	1.067	1.193	1.142	1.103
Municipios no metropolitanos	12.703	12.563	12.111	4.498	4.472	4.334	3.426	3.337	3.236	3.403	3.336	3.242
No consta	0	0	0	0	0	18	0	0	7	0	0	6
Áreas y distritos de salud												
Area 1 Sur-Este	9.665	9.623	9.242	5.633	5.518	5.252	2.375	2.392	2.348	2.424	2.419	2.357
Arganda	2.552	2.551	2.404	778	789	786	577	558	532	572	568	545
Moratalaz	2.281	2.250	2.153	1.139	1.136	1.071	504	517	514	506	511	506
Retiro	1.002	992	971	1.194	1.186	1.118	356	377	353	398	410	387
Vallecas	3.830	3.830	3.714	2.522	2.407	2.277	938	940	949	948	930	919

**14. Nacimientos, defunciones, esposos y esposas de matrimonios registrados en la Comunidad de Madrid por diversos lugares de residencia (trimestres corridos) (concl.)**

	Nacimientos			Defunciones			Esposos			Esposas		
	IV 2007 III 2008	I 2008 IV 2008	II 2008 I 2009	IV 2007 III 2008	I 2008 IV 2008	II 2008 I 2009	IV 2007 III 2008	I 2008 IV 2008	II 2008 I 2009	IV 2007 III 2008	I 2008 IV 2008	II 2008 I 2009
Area 2 Centro-Norte	4.433	4.441	4.327	3.328	3.328	3.272	1.439	1.407	1.335	1.490	1.471	1.401
Coslada	1.870	1.858	1.743	610	586	592	483	465	431	483	468	429
Salamanca	1.162	1.240	1.239	1.446	1.500	1.503	470	460	431	488	494	469
Chamartín	1.401	1.343	1.345	1.272	1.242	1.177	486	482	473	519	509	503
Area 3 Este	4.816	4.734	4.452	1.595	1.565	1.503	1.212	1.137	1.064	1.249	1.166	1.090
Alcalá de Henares	3.193	3.137	2.970	1.160	1.162	1.130	843	785	729	870	799	737
Torrejón de Ardoz	1.623	1.597	1.482	435	403	373	369	352	335	379	367	353
Area 4 Noreste	6.941	6.955	6.781	4.171	4.167	4.028	1.823	1.897	1.808	1.818	1.862	1.803
Ciudad Lineal	2.262	2.304	2.271	1.806	1.790	1.753	673	709	667	720	733	706
San Blas	1.930	1.892	1.804	1.152	1.162	1.077	445	468	461	421	445	448
Hortaleza	2.749	2.759	2.706	1.213	1.215	1.198	705	720	680	677	684	649
Area 5 Norte	10.107	10.002	9.865	4.730	4.734	4.505	2.850	2.868	2.782	2.848	2.878	2.809
Alcobendas	4.132	4.116	4.104	1.303	1.291	1.270	1.159	1.172	1.154	1.127	1.163	1.140
Colmenar Viejo	1.508	1.406	1.323	542	521	478	393	387	374	382	388	383
Tetuán	1.654	1.651	1.616	1.362	1.372	1.303	499	506	496	548	542	546
Fuencarral	2.813	2.829	2.822	1.523	1.550	1.454	799	803	758	791	785	740
Area 6 Oeste	9.025	9.147	8.735	3.433	3.437	3.355	2.310	2.217	2.141	2.385	2.297	2.209
Majadahonda	4.526	4.621	4.357	1.286	1.280	1.219	1.067	1.023	989	1.109	1.061	1.027
Collado Villalba	3.279	3.302	3.199	1.104	1.122	1.133	912	864	829	927	879	840
Moncloa	1.220	1.224	1.179	1.043	1.035	1.003	331	330	323	349	357	342
Area 7 Centro-Oeste	5.020	5.092	4.831	4.902	4.909	4.766	1.771	1.759	1.720	1.791	1.741	1.684
No consta	0	0	4	1	1	1	2	3	4	0	0	1
Centro	1.398	1.434	1.354	1.345	1.260	1.202	538	538	541	535	507	492
Chamberí	1.122	1.164	1.099	1.579	1.626	1.612	443	436	419	480	468	442
Latina	2.500	2.494	2.374	1.977	2.022	1.951	788	782	756	776	766	749
Area 8 Sur-Oeste I	5.833	5.636	5.036	2.500	2.433	2.277	1.662	1.584	1.425	1.691	1.604	1.435
Móstoles	2.499	2.272	1.863	903	833	719	738	710	628	751	719	641
Alcorcón	2.033	2.064	1.936	868	870	853	528	478	410	547	484	400
Navalcarnero	1.301	1.300	1.237	729	730	705	396	396	387	393	401	394
Area 9 Sur-Oeste II	5.445	5.331	5.207	1.642	1.644	1.619	1.412	1.398	1.368	1.402	1.388	1.377
Leganés	2.173	2.149	2.112	964	969	945	643	646	629	624	627	610
Fuenlabrada	3.272	3.182	3.095	678	675	674	769	752	739	778	761	767
Area 10 Sur I	5.109	5.200	4.823	1.509	1.505	1.442	1.317	1.268	1.213	1.314	1.276	1.214
Parla	3.102	3.185	2.843	652	646	596	815	773	720	776	750	702
Getafe	2.007	2.015	1.980	857	859	846	502	495	493	538	526	512
Area 11 Sur II	11.555	11.599	11.326	6.096	6.226	6.032	2.826	2.801	2.712	2.876	2.902	2.832
Aranjuez	2.815	2.752	2.685	941	932	890	732	718	702	737	729	724
Arganzuela	1.558	1.590	1.579	1.158	1.197	1.165	481	479	472	479	511	511
Villaverde	2.019	2.065	2.052	979	979	969	424	421	412	411	409	412
Carabanchel	3.183	3.237	3.097	1.967	2.024	1.947	801	796	754	850	854	801
Usera	1.980	1.955	1.913	1.051	1.094	1.061	388	387	372	399	399	384
No consta	0	0	326	0	0	324	0	0	66	0	0	61
Residentes en otra comunidad autónoma	1.282	1.327	1.293	2.381	2.330	2.220	779	773	770	505	512	500
Andalucía	60	66	59	212	195	204	75	74	80	38	39	39
Aragón	7	7	9	35	40	38	25	25	28	11	15	14
Asturias	5	6	7	30	32	34	9	10	9	6	6	7
Balears	15	16	13	13	14	13	20	19	18	16	15	13
Canarias	33	33	34	113	115	109	41	40	38	31	35	32
Cantabria	6	7	6	17	15	11	8	10	11	1	1	2
Castilla-León	101	109	109	652	636	597	73	71	68	44	42	41
Castilla-La Mancha	916	945	913	704	713	680	285	282	274	201	198	189
Cataluña	18	16	20	44	39	32	83	76	70	56	50	47
Extremadura	28	28	30	253	237	235	16	24	25	8	12	11
Galicia	19	19	18	97	95	83	15	14	24	5	6	8
Murcia	15	15	14	24	24	25	25	26	23	14	15	13
Navarra	7	7	7	12	20	23	7	7	8	9	10	10
Comunidad Valenciana	31	30	28	101	87	75	63	60	60	43	45	50
País Vasco	13	13	15	46	38	35	26	24	23	17	16	15
Rioja (La)	2	3	3	16	17	15	4	5	5	2	2	3
Ceuta	1	3	4	9	10	8	3	4	4	2	3	4
Melilla	5	4	4	3	3	3	1	2	2	1	2	2
Residentes en el extranjero	0	0	0	81	81	64	185	167	151	168	152	130
No consta	52	55	77	0	0	87	0	0	77	0	0	78



# Tasa de fecundidad por municipios y distritos. 2008



(\*) Media de la Comunidad de Madrid: 45,80

# CONCEPTOS Y DEFINICIONES

## Nacimientos

Número de nacidos vivos, independientemente del número de horas que vivan (concepto biológico).

Tasa bruta de natalidad: Nacidos vivos por cada 1.000 habitantes.

Tasa general de fecundidad: Nacidos vivos por cada 1.000 mujeres en edad de procrear (15 a 49 años).

Índice sintético de fecundidad: Número medio de hijos por mujer; obtenido a partir de las tasas específicas de fecundidad. Es una estimación del número medio de hijos que tendría una mujer durante su vida fértil, si a cada edad tuviera el mismo comportamiento que actualmente presentan las mujeres que ahora tienen esa edad.

Edad media de la madre: Media aritmética de las edades exactas de las madres (en años, meses y días) al nacimiento de sus hijos. Se ofrecen dos indicadores, para el total de las madres y para las que tienen su primer hijo.

## Matrimonios

Se consideran matrimonios los que se inscriben como tales en el Registro Civil, distinguiéndose los canónicos y los civiles. Además de ofrecerse datos de matrimonios se tabulan también para cada uno de los contrayentes.

Tasa de nupcialidad: la tasa de matrimonios es el número de matrimonios celebrados por cada 1.000 habitantes; la de hombres y la de mujeres es el número de esposos (respectivamente esposas) por cada 1.000 hombres (mujeres).

Edad media al matrimonio: Media aritmética de las edades exactas (en años, meses y días) de los hombres y de las mujeres al casarse. Se ofrecen dos indicadores, para todos y para los que estaban solteros en el momento de contraer matrimonio.

## Defunciones

Es el número de fallecidos, incluidos los que mueren antes de sus primeras 24 horas de vida.

Muerte fetal tardía: fallecimiento, antes de nacer, de un producto de la concepción viable (seis o más meses de gestación).

Tasa bruta de mortalidad: Defunciones por cada 1.000 habitantes.

Tasa de mortalidad infantil: Defunciones de menores de un año por cada 1.000 niños nacidos vivos.

Edad media de la defunción: Media aritmética de las edades exactas (en años, meses y días) para los hombres y para las mujeres en el momento de morir.

Esperanza de vida al nacimiento: Es el número medio de años que se espera que vaya a vivir una persona desde su nacimiento de acuerdo con una tabla de mortalidad. Lo que se presenta es la utilización de un indicador longitudinal como indicador de momento ya que la tabla de mortalidad está construida no en referencia a los efectivos y defunciones por generaciones sino con las defunciones de un periodo.

# NOTAS METODOLÓGICAS

## Circuito de la información

Los datos proceden de los boletines estadísticos de partos, defunciones y matrimonios que cumplimenta el ciudadano en el momento de inscribir el acontecimiento en el Registro Civil de cada municipio, quien los envía mensualmente a la Delegación Provincial del Instituto Nacional de Estadística (INE), que a su vez se los proporciona al Instituto de Estadística de la Comunidad.

## Ámbito poblacional

El objetivo del Boletín es facilitar las tabulaciones correspondientes a las personas residentes en la Comunidad de Madrid. Sin embargo, para poder disponer de datos definitivos hay que esperar a recibir los acontecimientos de residentes en nuestra comunidad inscritos en otras comunidades. Por esa razón, algunas tablas se refieren a residentes en la Comunidad de Madrid y otras a acontecimientos inscritos o registrados en la misma, tal como analizamos a continuación.

Las cinco primeras tablas tratan de dar una visión retrospectiva de la evolución de las principales variables demográficas, por lo que se tienen que mantener la coherencia de las fuentes. En la tabla 4 se facilita el número de acontecimientos registrados en la Comunidad de Madrid independientemente del lugar de residencia y referirse en las otras dos tablas a los residentes en la Comunidad de Madrid. Dado que no se dispone de toda la información del año 2008 relativa a los residentes, se realiza una estimación de acuerdo al procedimiento que se detalla más adelante.

El resto de tablas presenta una situación más coyuntural, con datos más recientes, y se ha decidido por ello utilizar la información disponible (acontecimientos inscritos en la Comunidad de Madrid). Además, por salir fuera del ámbito de población objetivo, en todas ellas excepto en la última (tabla 14) se han excluido los acontecimientos de residentes fuera de la Comunidad de Madrid.

## Actualización de la información

El último número publicado del Boletín presenta siempre los datos más actualizados y depurados, por lo que la incorporación de nuevas cifras no sólo afecta a los nuevos meses que se añaden en cada aparición del boletín, sino a los acontecimientos de meses anteriores cuyos boletines se han recibido en el último periodo. Actualmente se da por cerrada la recepción de acontecimientos referidos al año 2007 y anteriores. Los datos correspondientes a estos periodos se pueden considerar definitivos.

## Periodo de referencia de la información

En estas tablas se contabilizan todos los boletines estadísticos recibidos, correspondientes a acontecimientos inscritos hasta el 31 de Marzo de 2009.

## Estimaciones a partir de los datos provisionales

En las estimaciones del número de nacimientos, defunciones, esposos y esposas del año 2008 se ha procedido a estimar por separado la falta de exhaustividad a partir del control de las inscripciones en el registro y los acontecimientos de residentes registrados fuera de la Comunidad de Madrid.

La estimación de la estructura por edades de los acontecimientos que se publican (reparto por grupos de edades de la madre y edades medias de las madres y de los esposos) se ha tomado directamente de los datos provisionales de los acontecimientos de residentes inscritos en la Comunidad de Madrid (para los sucesos en que consta la edad), ya que en estos casos no se ha apreciado retrospectivamente una diferencia significativa entre los datos provisionales y definitivos.

## Cifras de población utilizadas en los cálculos

La población residente considerada en los denominadores de las tasas es la población a la mitad de cada periodo considerado. Para el cálculo de los indicadores demográficos hemos utilizado hasta el año 1995 incluido como poblaciones de referencia las interpolaciones de población en base a Censos y Padrones oficiales y a partir de este año la población oficial del Padrón Continuo aunque para el año 2008 al no disponer de ella se utilizan proyecciones de población.

## Codificación de Causa de Muerte

La codificación de las causas de defunción se ha realizado según la "Clasificación Internacional de Enfermedades" 10ª. Revisión, 1995 de la Organización Mundial de la Salud.

## Nota sobre las edades medias

Las edades medias que se ofrecen en las tablas están calculadas a partir de los años, meses y días que transcurrieron desde su nacimiento para las personas implicadas en cada acontecimiento, transformados a fracciones decimales de año. El procedimiento de cálculo puede diferir y difiere generalmente de su cálculo a partir de las tasas específicas, que aunque tiene la ventaja de eliminar el efecto de la estructura por edades presenta el inconveniente de tener que hacer la suposición general de que, para cada intervalo, la edad media vivida se sitúa en el punto medio del intervalo.

**Equipo de trabajo:** María Carretero, Pilar Cecilia, María José Gómez, María Hernández, Elena Ramos, Gema Rodríguez.

**Coordinación equipo:** Raquel López, María Teresa Ortiz, Ángel Sánchez. **Trabajos informáticos:** Josefa Álvarez

**Edita:** Dirección General de Economía,  
Estadística e Innovación Tecnológica  
Consejería de Economía y Hacienda  
Príncipe de Vergara, 108 - 28002 - Madrid  
[www.madrid.org/iestadis](http://www.madrid.org/iestadis)  
[iestadis@madrid.org](mailto:iestadis@madrid.org)

**1ª edición:** Septiembre 2009



**Comunidad de Madrid**

CONSEJERÍA DE ECONOMÍA Y HACIENDA

Dirección General de Economía,  
Estadística e Innovación Tecnológica