

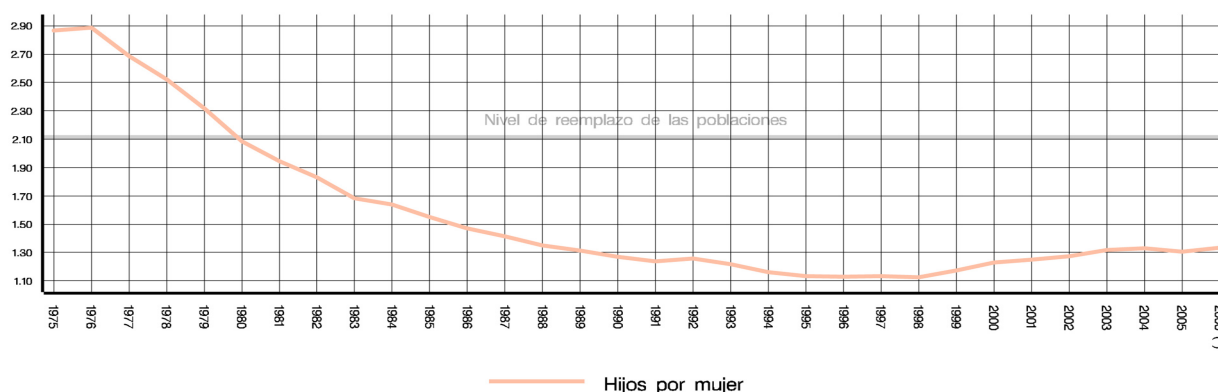
# Demografía y Salud

## Movimiento Natural de la Población

### Marzo 2007

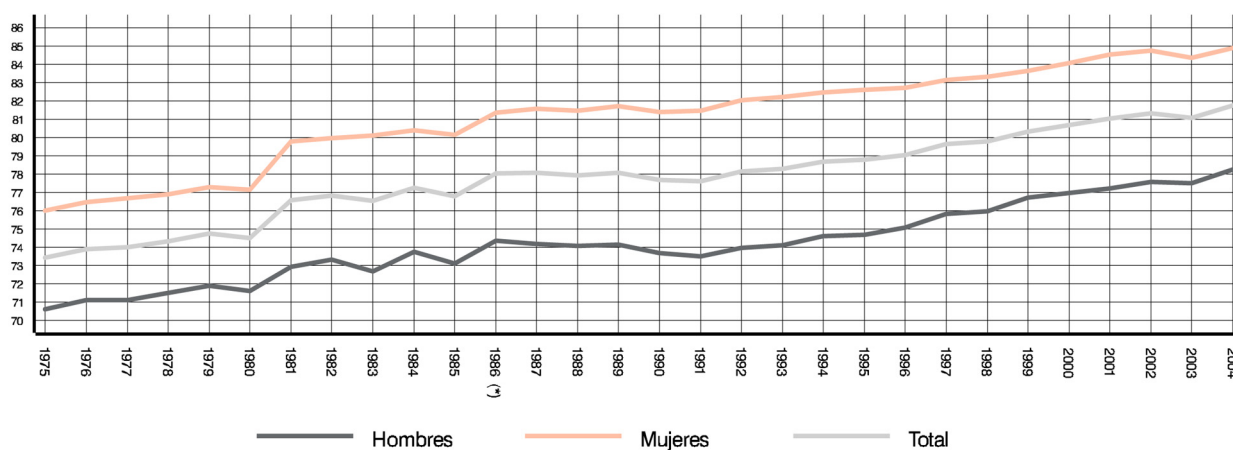
76

#### Índice sintético de fecundidad



(\*) Se toma como estimación del año 2006 los últimos doce meses de los que tenemos información {IV 2005 – III 2006}

#### Esperanza de vida al nacimiento



Instituto de Estadística  
CONSEJERÍA DE ECONOMÍA  
E INNOVACIÓN TECNOLÓGICA

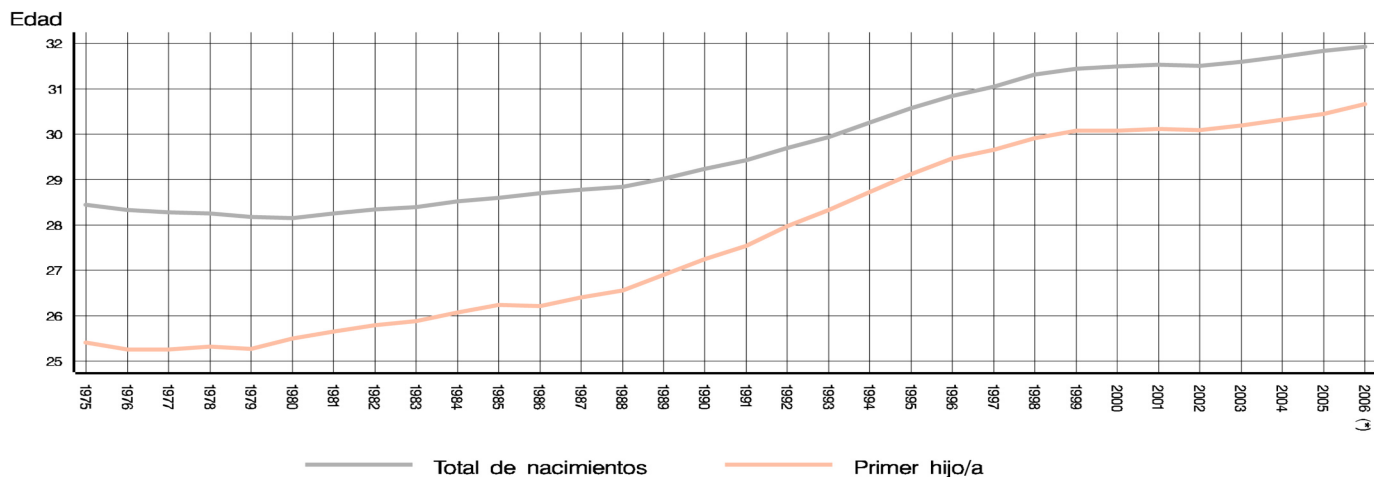
**Comunidad de Madrid**

(www.madrid.org)

### 1. Indicadores demográficos de residentes. Nacimientos

	Tasa bruta de natalidad	Tasa general de fecundidad	Índice sintético de fecundidad	Edad media madre					
				Todos los nacidos			Primer hijo		
				Total	Española	Extranjera	Total	Española	Extranjera
1975	21,21	84,32	2,8653	28,45			25,41		
1976	21,37	85,14	2,8878	28,33			25,26		
1977	19,95	79,60	2,6870	28,28			25,25		
1978	18,74	74,83	2,5209	28,26			25,32		
1979	17,31	68,99	2,3187	28,18			25,27		
1980	15,65	62,13	2,0847	28,16			25,50		
1981	14,67	58,02	1,9454	28,26			25,66		
1982	13,87	54,72	1,8316	28,34			25,79		
1983	12,80	50,39	1,6846	28,39			25,88		
1984	12,50	49,04	1,6389	28,52			26,07		
1985	11,91	46,49	1,5513	28,60			26,24		
1986	11,37	44,12	1,4693	28,70			26,21		
1987	11,04	42,54	1,4157	28,78			26,41		
1988	10,58	40,38	1,3492	28,84			26,56		
1989	10,38	39,11	1,3151	29,02			26,91		
1990	10,12	37,72	1,2707	29,24			27,25		
1991	9,93	36,72	1,2364	29,43			27,54		
1992	10,17	37,22	1,2566	29,69			27,97		
1993	9,90	35,99	1,2162	29,93			28,33		
1994	9,51	34,45	1,1618	30,26			28,72		
1995	9,35	33,82	1,1349	30,58	30,65	29,46	29,12	29,19	28,15
1996	9,40	33,94	1,1291	30,84	30,92	29,68	29,47	29,55	28,36
1997	9,60	34,45	1,1344	31,05	31,19	29,35	29,66	29,79	28,09
1998	9,55	34,47	1,1240	31,32	31,47	29,52	29,91	30,07	28,13
1999	10,04	36,41	1,1737	31,43	31,65	29,17	30,07	30,30	27,74
2000	10,71	38,63	1,2290	31,48	31,83	28,80	30,07	30,47	27,22
2001	10,96	39,60	1,2483	31,52	32,03	28,59	30,10	30,66	26,98
2002	11,23	40,64	1,2728	31,50	32,15	28,41	30,09	30,78	26,85
2003	11,64	42,24	1,3167	31,59	32,29	28,57	30,19	30,94	27,01
2004	11,73	42,78	1,3311	31,71	32,45	28,75	30,32	31,12	27,15
2005	11,52	42,05	1,3057	31,84	32,61	28,99	30,44	31,30	27,30
IV 2005 - III 2006	11,66	42,96	1,3343	31,92	32,74	29,00	30,66	31,57	27,63

### Edad media de la madre al nacimiento de su hijo/a



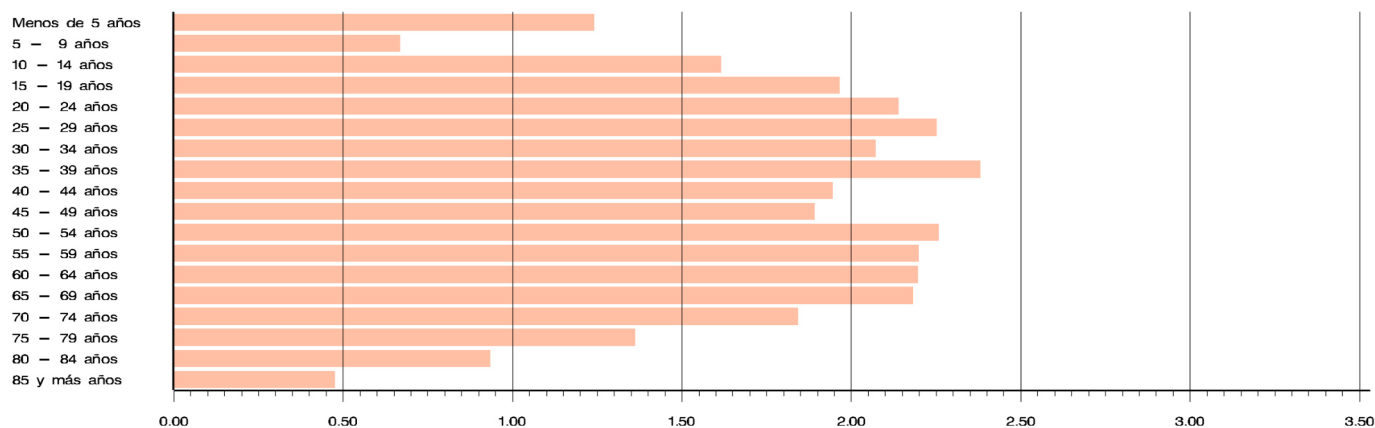
(\*) Se toma como estimación del año 2006 los últimos doce meses de los que tenemos información {IV 2005 - III 2006}

## 2. Indicadores demográficos de residentes. Defunciones

	Tasa bruta de mortalidad	Tasa de mortalidad infantil	Edad media a la defunción						Esperanza de vida al nacimiento (*)			
			Hombres			Mujeres			Total	Hombres	Mujeres	
			Total	Españoles	Extranjeros	Total	Españolas	Extranjeras				
1975	6,30	14,82	61,58				69,04			73,44	70,62	76,01
1976	6,44	13,46	62,48				70,02			73,90	71,11	76,44
1977	6,29	13,29	62,46				70,44			74,00	71,09	76,66
1978	6,25	11,46	63,23				70,65			74,31	71,48	76,87
1979	6,05	10,97	63,36				70,80			74,73	71,89	77,28
1980	6,03	10,61	63,99				71,70			74,50	71,60	77,13
1981	6,42	12,07	64,23				71,84			76,55	72,94	79,79
1982	6,04	11,70	65,10				72,34			76,82	73,33	79,95
1983	6,39	10,95	64,75				72,88			76,53	72,66	80,09
1984	6,32	9,19	65,70				73,45			77,26	73,74	80,40
1985	6,62	7,77	66,25				74,40			76,78	73,09	80,15
1986	6,37	7,85	66,23				74,80			78,04	74,35	81,35
1987	6,51	7,83	66,29				75,01			78,05	74,19	81,56
1988	6,73	7,10	66,58				75,14			77,92	74,06	81,45
1989	6,76	6,76	66,56				75,51			78,08	74,14	81,70
1990	7,07	6,93	66,62				75,92			77,67	73,66	81,39
1991	7,22	6,37	66,67				76,34			77,60	73,49	81,45
1992	7,01	6,75	66,57				76,20			78,13	73,96	82,03
1993	7,13	6,51	67,25				76,66			78,28	74,09	82,22
1994	7,11	6,21	67,77				76,89			78,68	74,60	82,47
1995	7,25	4,98	68,13				77,10			78,78	74,69	82,61
1996	7,29	4,19	68,69				77,68			79,03	75,06	82,69
1997	7,03	4,78	69,79	70,01	50,25		78,36	78,54	58,40	79,64	75,81	83,12
1998	7,37	4,18	70,74	70,95	52,06		79,15	79,33	58,23	79,79	75,97	83,31
1999	7,36	3,66	71,34	71,50	55,06		79,35	79,46	65,66	80,32	76,69	83,63
2000	7,15	4,06	71,27	71,58	49,86		79,34	79,58	58,18	80,67	76,94	84,06
2001	7,07	3,80	71,36	71,82	44,34		79,49	79,72	59,98	81,02	77,19	84,53
2002	6,98	3,64	71,57	72,03	47,03		80,01	80,35	56,45	81,31	77,58	84,73
2003	7,19	4,00	71,77	72,35	45,20		80,04	80,40	55,23	81,08	77,51	84,36
2004	6,85	4,00	71,94	72,55	46,81		80,20	80,63	55,88	81,75	78,26	84,89
2005	6,78	3,58	72,52	73,12	46,83		80,59	80,97	55,88			
IV 2005 - III 2006	6,48	3,30	72,64	73,12	48,46		80,72	80,99	62,18			

(\*) A partir del año 1986 se ha utilizado una nueva metodología para el cálculo de la esperanza de vida.

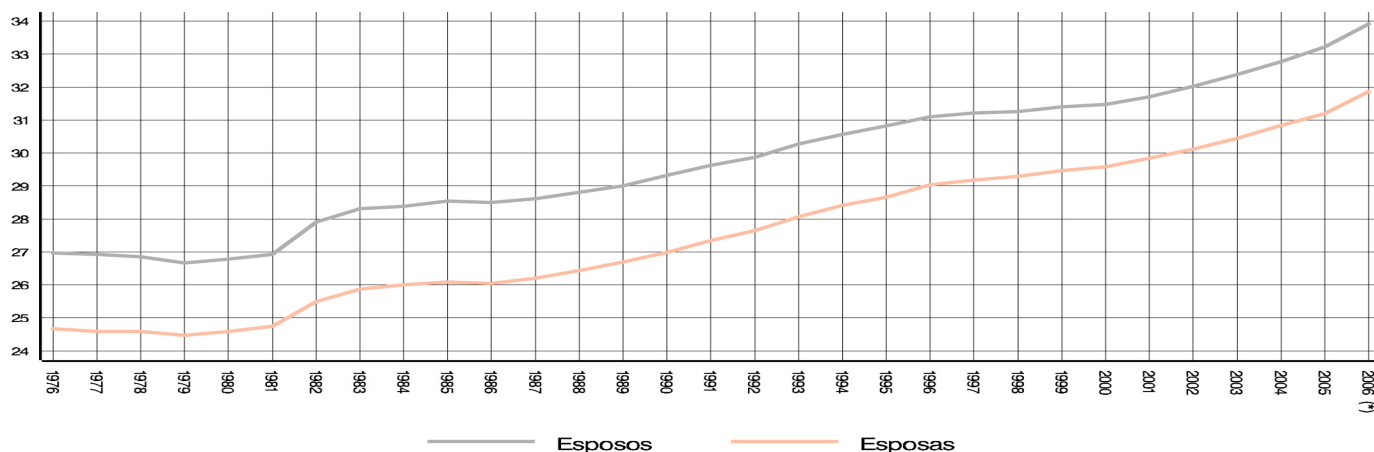
### Razón de mortalidad varón/mujer. Año 2005



### 3. Indicadores demográficos de residentes. Matrimonios

	Tasa bruta de nupcialidad			Edad media al matrimonio									
	Matrimonio	Esposos	Esposas	Esposos				Esposas					
				Total			Solteros	Total			Solteras		
				Total	Españoles	Extranjeros	Total	Total	Españolas	Extranjeras	Total		
1975	9,05												
1976	8,20	16,07	14,47	26,97				26,54	24,68				24,47
1977	8,01	15,72	14,20	26,92				26,45	24,59				24,37
1978	7,49	14,76	13,33	26,86				26,50	24,58				24,42
1979	6,87	13,67	12,43	26,67				26,51	24,47				24,39
1980	6,19	12,40	11,31	26,78				26,31	24,58				24,38
1981	5,42	10,78	9,86	26,92				26,43	24,74				24,50
1982	5,62	11,15	10,26	27,91				26,96	25,50				25,15
1983	5,64	11,16	10,27	28,31				26,86	25,87				25,32
1984	5,46	10,82	9,94	28,38				27,17	26,00				25,52
1985	5,24	10,45	9,64	28,54				27,37	26,09				25,62
1986	5,42	11,06	10,28	28,50	28,45	30,38	27,35	26,05	25,99	28,89			25,62
1987	5,53	11,25	10,43	28,61	28,57	29,89	27,44	26,20	26,13	29,30			25,73
1988	5,57	11,31	10,49	28,81	28,77	30,30	27,67	26,44	26,37	29,12			25,95
1989	5,81	11,64	10,76	29,01	28,95	30,48	27,86	26,69	26,61	29,15			26,19
1990	5,91	11,84	10,94	29,33	29,29	30,49	28,11	26,99	26,90	29,96			26,44
1991	5,95	11,95	11,04	29,63	29,61	30,32	28,40	27,35	27,29	29,37			26,84
1992	5,94	11,90	10,99	29,87	29,84	30,78	28,65	27,65	27,59	29,30			27,09
1993	5,51	11,10	10,23	30,27	30,27	30,30	29,00	28,07	28,00	29,72			27,54
1994	5,38	10,88	10,05	30,57	30,58	30,41	29,28	28,41	28,32	30,06			27,79
1995	5,38	10,94	10,04	30,82	30,82	30,91	29,61	28,66	28,59	30,38			28,11
1996	5,12	10,36	9,52	31,10	31,11	30,86	29,97	29,03	28,96	30,56			28,54
1997	5,22	10,63	9,72	31,22	31,21	31,41	30,10	29,18	29,12	30,97			28,64
1998	5,63	11,44	10,45	31,26	31,25	31,65	30,24	29,30	29,23	30,85			28,75
1999	5,63	11,40	10,45	31,38	31,36	31,96	30,32	29,47	29,39	31,58			28,89
2000	5,80	11,76	10,76	31,48	31,47	31,67	30,44	29,58	29,54	30,44			29,01
2001	5,49	11,10	10,16	31,71	31,74	31,13	30,62	29,84	29,82	30,12			29,25
2002	5,35	10,81	9,92	32,02	32,06	31,44	30,89	30,12	30,10	30,39			29,46
2003	5,17	10,53	9,68	32,38	32,46	31,50	31,14	30,45	30,39	30,91			29,74
2004	5,14	10,47	9,71	32,77	32,87	31,87	31,51	30,84	30,82	30,98			30,09
2005	4,73	9,67	9,00	33,23	33,40	31,70	31,90	31,20	31,17	31,38			30,44
IV 2005 - III 2006		9,01	8,38	33,91	34,21	31,77	32,36	31,87	31,96	31,37			30,91

#### Edad media al matrimonio



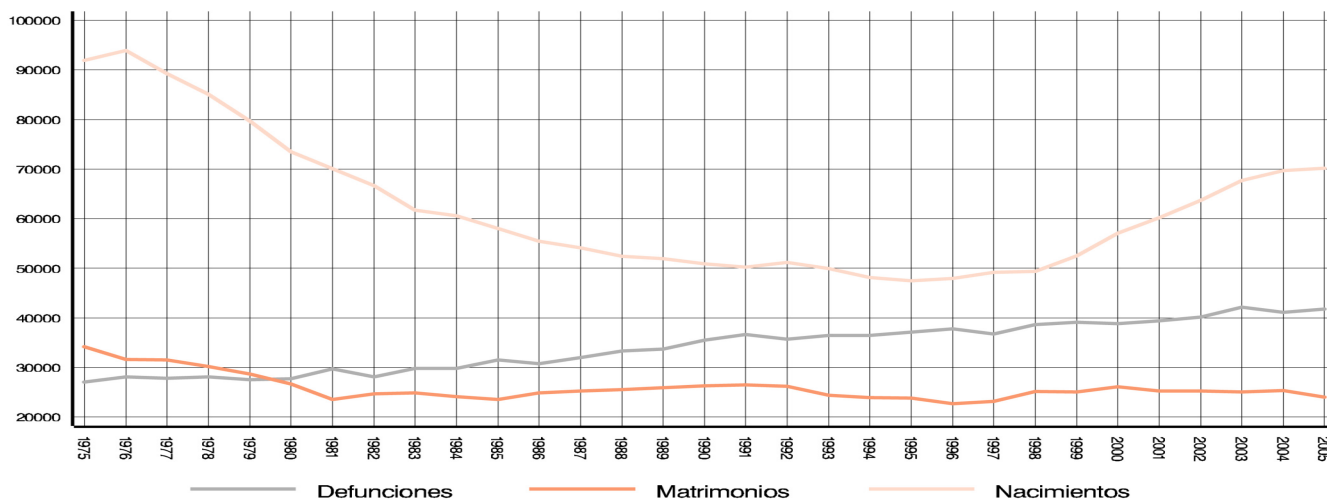
(\*) Se toma como información del año 2006 los últimos doce meses de los que tenemos información (IV 2005 - III 2006)



#### 4. Evolución demográfica registrada en la Comunidad de Madrid

	Nacimientos			Defunciones			Matrimonios				
	Total	Hombres	Mujeres	Total	Hombres	Mujeres	Total	Mismo sexo	Distinto sexo		
									Religiosos	Civiles	
1975	91.924	47.725	44.199	27.060	14.080	12.980	34.223	-	-	-	
1976	93.893	48.247	45.646	28.069	14.542	13.527	31.569	-	31.459	110	
1977	89.243	46.221	43.022	27.856	14.575	13.281	31.558	-	31.260	298	
1978	85.123	44.382	40.741	28.079	14.638	13.441	30.171	-	29.217	954	
1979	79.679	41.194	38.485	27.527	14.443	13.084	28.653	-	26.837	1.816	
1980	73.485	37.989	35.496	27.706	14.503	13.203	26.697	-	24.240	2.457	
1981	70.121	36.480	33.641	29.754	15.564	14.190	23.502	-	21.064	2.438	
1982	66.642	34.479	32.163	28.051	14.744	13.307	24.668	-	21.049	3.619	
1983	61.718	32.009	29.709	29.837	15.668	14.169	24.838	-	18.425	6.413	
1984	60.554	31.284	29.270	29.851	15.675	14.176	24.095	-	19.132	4.963	
1985	58.004	30.101	27.903	31.547	16.448	15.099	23.522	-	18.411	5.111	
1986	55.496	28.456	27.040	30.735	16.092	14.643	24.844	-	18.573	6.271	
1987	54.150	27.927	26.223	31.965	16.867	15.098	25.260	-	18.748	6.512	
1988	52.433	26.982	25.451	33.336	17.559	15.777	25.536	-	18.925	6.611	
1989	51.961	26.818	25.143	33.729	17.859	15.870	25.938	-	19.189	6.749	
1990	50.919	26.360	24.559	35.509	18.805	16.704	26.305	-	19.029	7.276	
1991	50.209	25.827	24.382	36.605	19.393	17.212	26.470	-	19.175	7.295	
1992	51.214	26.369	24.845	35.673	19.060	16.613	26.170	-	19.022	7.148	
1993	49.986	25.802	24.184	36.459	19.429	17.030	24.352	-	17.341	7.011	
1994	48.132	25.044	23.088	36.420	19.342	17.078	23.874	-	16.782	7.092	
1995	47.448	24.541	22.907	37.124	19.827	17.297	23.773	-	17.088	6.685	
1996	47.928	24.523	23.405	37.833	19.837	17.996	22.707	-	16.071	6.636	
1997	49.232	25.408	23.824	36.710	19.169	17.541	23.149	-	16.808	6.341	
1998	49.424	25.533	23.891	38.646	20.036	18.610	25.109	-	18.139	6.970	
1999	52.482	27.197	25.285	39.081	20.049	19.032	25.098	-	18.157	6.941	
2000	57.041	29.525	27.516	38.873	20.067	18.806	26.112	-	18.875	7.237	
2001	60.237	30.980	29.257	39.422	20.429	18.993	25.279	-	17.642	7.637	
2002	63.690	32.876	30.814	40.205	20.543	19.662	25.232	-	16.935	8.297	
2003	67.706	34.891	32.815	42.202	21.348	20.854	25.028	-	15.600	9.428	
2004	69.728	36.269	33.459	41.130	20.758	20.372	25.339	-	14.526	10.813	
2005	70.143	35.774	34.369	41.743	21.038	20.705	24.037	252	13.013	10.772	
2005											
2005	Octubre	5.915	2.963	2.952	3.262	1.688	1.574	2.608	45	1.555	1.008
2005	Noviembre	5.684	2.854	2.830	3.334	1.745	1.589	1.374	90	456	828
2005	Diciembre	5.930	2.993	2.937	3.666	1.835	1.831	944	80	232	632
2006	Enero	5.996	3.117	2.879	3.689	1.863	1.825	747	82	102	563
2006	Febrero	5.597	2.882	2.715	3.391	1.680	1.711	977	80	203	694
2006	Marzo	6.168	3.209	2.959	3.716	1.825	1.890	1.625	89	533	1.003
2006	Abril	6.011	3.122	2.889	3.274	1.689	1.585	1.706	79	832	795
2006	Mayo	6.543	3.362	3.181	3.350	1.692	1.657	2.356	82	1.239	1.035
2006	Junio	5.986	3.015	2.970	3.225	1.656	1.569	3.465	82	1.934	1.449
2006	Julio	6.011	3.056	2.954	3.312	1.635	1.675	2.953	81	1.708	1.164
2006	Agosto	5.666	3.037	2.626	2.938	1.490	1.448	811	15	425	371
2006	Septiembre	4.179	2.121	2.058	2.620	1.310	1.309	2.462	68	1.320	1.074

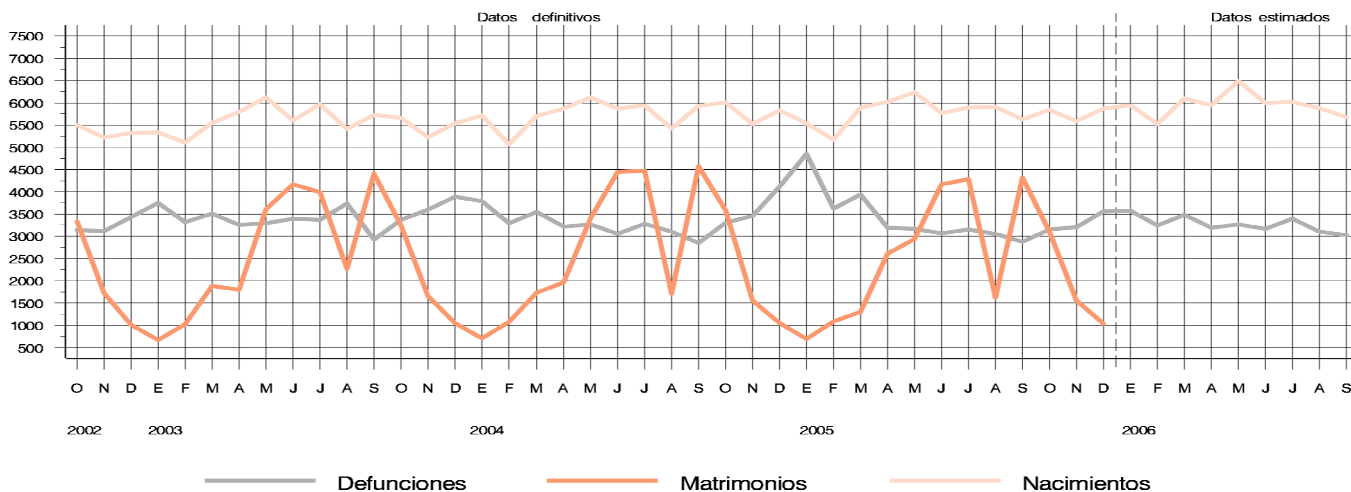
#### Nacimientos, defunciones y matrimonios en los últimos años



5. Evolución demográfica de residentes en la Comunidad de Madrid

	Nacimientos			Defunciones			Crecimiento Natural	Matrimonios				Mismo sexo
	Total	Hombres	Mujeres	Total	Hombres	Mujeres		Distinto sexo		Total	1 <sup>er</sup> matrimonio	
								Esposos				
								Esposas				
1975	90.941	47.223	43.718	27.020	14.045	12.975	63.921	-	-	-	-	-
1976	93.279	47.945	45.334	28.093	14.524	13.569	65.186	34.106	33.601	32.440	32.189	-
1977	88.650	45.920	42.730	27.970	14.636	13.334	60.680	33.920	33.381	32.469	32.209	-
1978	84.726	44.151	40.575	28.235	14.702	13.533	56.491	32.350	31.984	31.061	30.887	-
1979	79.492	41.122	38.370	27.760	14.579	13.181	51.732	30.365	30.220	29.460	29.380	-
1980	72.841	37.673	35.168	28.070	14.738	13.332	44.771	27.861	27.410	27.220	27.020	-
1981	68.860	35.825	33.035	30.144	15.799	14.345	38.716	24.425	24.039	23.969	23.771	-
1982	65.467	33.878	31.589	28.532	15.032	13.500	36.935	25.398	24.462	25.069	24.672	-
1983	60.729	31.417	29.312	30.337	15.974	14.363	30.392	25.531	23.933	25.234	24.563	-
1984	59.539	30.745	28.794	30.108	15.847	14.261	29.431	24.828	23.404	24.529	23.874	-
1985	56.890	29.513	27.377	31.598	16.518	15.080	25.292	24.052	22.650	23.863	23.183	-
1986	54.540	27.942	26.598	30.544	15.960	14.584	23.996	25.550	24.026	25.572	24.825	-
1987	53.354	27.554	25.800	31.482	16.608	14.874	21.872	26.204	24.602	26.130	25.372	-
1988	51.521	26.527	24.994	32.768	17.309	15.459	18.753	26.533	24.901	26.478	25.597	-
1989	50.911	26.305	24.606	33.176	17.607	15.569	17.735	27.516	25.789	27.334	26.383	-
1990	49.935	25.827	24.108	34.903	18.481	16.422	15.032	28.156	26.241	27.971	26.852	-
1991	49.293	25.374	23.919	35.849	19.048	16.801	13.444	28.598	26.544	28.413	27.234	-
1992	50.669	26.104	24.565	34.905	18.705	16.200	15.764	28.557	26.483	28.392	27.103	-
1993	49.499	25.528	23.971	35.666	19.121	16.545	13.833	26.707	24.712	26.536	25.335	-
1994	47.687	24.781	22.906	35.682	18.963	16.719	12.005	26.248	24.230	26.162	24.817	-
1995	47.006	24.321	22.685	36.477	19.524	16.953	10.529	26.454	24.499	26.235	24.965	-
1996	47.491	24.265	23.226	36.811	19.371	17.440	10.680	25.139	23.405	24.977	23.896	-
1997	48.726	25.120	23.606	35.691	18.695	16.996	13.035	25.928	24.198	25.664	24.417	-
1998	48.858	25.238	23.620	37.710	19.623	18.087	11.148	28.117	26.300	27.801	26.514	-
1999	51.976	26.922	25.054	38.076	19.601	18.475	13.900	28.367	26.540	28.088	26.672	-
2000	56.622	29.325	27.297	37.837	19.614	18.223	18.785	29.938	27.974	29.534	28.065	-
2001	59.724	30.702	29.022	38.529	20.089	18.440	21.195	29.142	27.194	28.701	27.229	-
2002	63.153	32.581	30.572	39.265	20.243	19.022	23.888	29.323	27.250	28.866	27.244	-
2003	67.044	34.540	32.504	41.424	21.115	20.309	25.620	29.321	27.066	28.840	27.099	-
2004	69.029	35.913	33.116	40.288	20.417	19.871	28.741	29.809	27.314	29.480	27.488	-
2005	69.364	35.409	33.955	40.838	20.731	20.107	28.526	28.194	25.727	27.953	25.962	259
2005 Octubre	5.843	2.930	2.913	3.152	1.643	1.509	2.691	3.010	2.779	2.967	2.774	49
2005 Noviembre	5.595	2.807	2.788	3.206	1.686	1.520	2.389	1.455	1.262	1.436	1.292	93
2005 Diciembre	5.872	2.970	2.902	3.565	1.791	1.774	2.307	939	787	951	813	78
2006 Enero	5.949	-	-	3.574	-	-	2.375	721	621	719	636	75
2006 Febrero	5.531	-	-	3.247	-	-	2.284	966	855	952	874	71
2006 Marzo	6.098	-	-	3.484	-	-	2.613	1.765	1.624	1.735	1.653	77
2006 Abril	5.943	-	-	3.190	-	-	2.753	1.870	1.742	1.863	1.756	74
2006 Mayo	6.485	-	-	3.265	-	-	3.220	2.783	2.638	2.742	2.662	77
2006 Junio	5.996	-	-	3.167	-	-	2.829	4.035	3.822	4.015	3.860	78
2006 Julio	6.025	-	-	3.397	-	-	2.628	3.636	3.441	3.583	3.475	74
2006 Agosto	5.880	-	-	3.100	-	-	2.780	1.277	1.214	1.265	1.225	15
2006 Septiembre	5.681	-	-	3.032	-	-	2.649	4.083	3.879	4.023	3.933	56

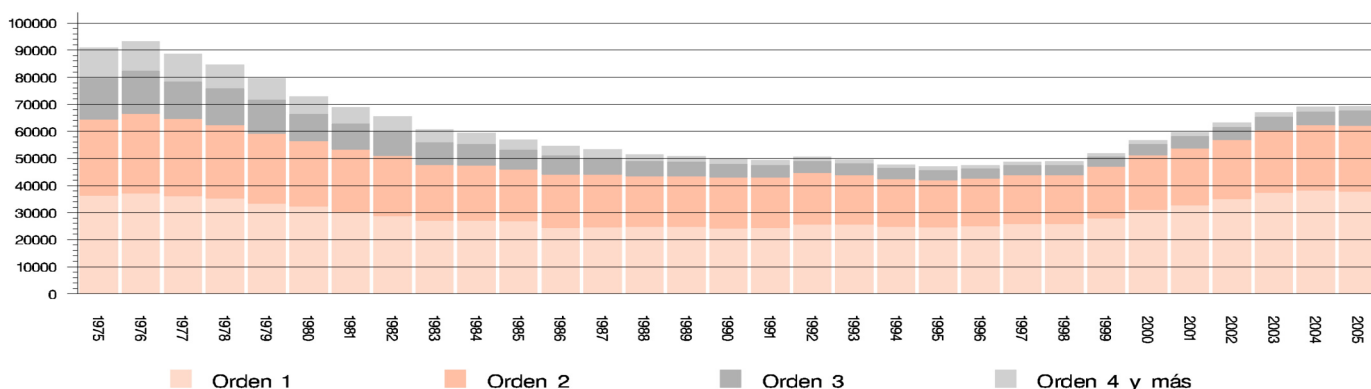
Nacimientos, defunciones y matrimonios en los últimos meses



**6. Nacimientos de madres residentes registrados en la Comunidad de Madrid por sexo según grupos de edad**

		Total	Menos de 15 años	De 15 a 19 años	De 20 a 24 años	De 25 a 29 años	De 30 a 34 años	De 35 a 39 años	De 40 a 44 años	De 45 a 49 años	De 50 y más años	No consta
<b>Total</b>												
2004	Total	68.436	23	1.444	5.728	15.612	27.826	15.164	2.528	106	5	0
2005	Total	68.766	22	1.445	5.529	14.988	28.322	15.635	2.690	127	8	0
2005	Octubre	5.795	0	119	480	1.252	2.396	1.325	209	14	0	0
	Noviembre	5.557	2	118	408	1.173	2.318	1.295	229	14	0	0
	Diciembre	5.825	2	136	470	1.264	2.398	1.306	234	14	1	0
2006	Enero	5.863	5	137	470	1.269	2.400	1.336	220	9	0	17
	Febrero	5.469	2	133	429	1.141	2.260	1.248	213	15	0	28
	Marzo	6.021	1	124	454	1.267	2.522	1.388	235	13	0	17
	Abril	5.884	4	115	444	1.201	2.482	1.382	225	8	2	21
	Mayo	6.393	0	138	487	1.305	2.691	1.460	246	13	1	52
	Junio	5.866	3	125	448	1.213	2.330	1.346	243	11	1	146
	Julio	5.875	2	150	460	1.222	2.324	1.364	234	19	1	99
	Agosto	5.537	2	130	446	1.118	2.164	1.268	234	12	2	161
	Septiembre	4.093	0	83	273	812	1.642	969	179	10	0	125
<b>Hombres</b>												
2004	Total	35.610	13	751	2.963	8.167	14.401	7.952	1.306	55	2	0
2005	Total	35.105	8	755	2.768	7.757	14.399	7.973	1.386	56	3	0
2005	Octubre	2.910	0	66	232	635	1.197	676	100	4	0	0
	Noviembre	2.790	0	62	203	595	1.149	650	124	7	0	0
	Diciembre	2.948	1	76	230	665	1.204	640	123	9	0	0
2006	Enero	3.036	0	70	235	685	1.241	681	110	4	0	10
	Febrero	2.817	0	63	221	582	1.166	650	110	9	0	16
	Marzo	3.136	0	78	254	639	1.321	706	118	9	0	11
	Abril	3.049	1	62	239	622	1.287	705	114	7	2	10
	Mayo	3.287	0	68	229	669	1.341	814	129	9	1	27
	Junio	2.949	2	62	229	605	1.182	676	122	6	1	64
	Julio	2.985	0	73	239	601	1.190	694	124	11	0	53
	Agosto	2.972	1	72	226	615	1.153	697	131	5	1	71
	Septiembre	2.069	0	44	145	421	848	459	82	8	0	62
<b>Mujeres</b>												
2004	Total	32.826	10	693	2.765	7.445	13.425	7.212	1.222	51	3	0
2005	Total	33.661	14	690	2.761	7.231	13.923	7.662	1.304	71	5	0
2005	Octubre	2.885	0	53	248	617	1.199	649	109	10	0	0
	Noviembre	2.767	2	56	205	578	1.169	645	105	7	0	0
	Diciembre	2.877	1	60	240	599	1.194	666	111	5	1	0
2006	Enero	2.827	5	67	235	584	1.159	655	110	5	0	7
	Febrero	2.652	2	70	208	559	1.094	598	103	6	0	12
	Marzo	2.885	1	46	200	628	1.201	682	117	4	0	6
	Abril	2.835	3	53	205	579	1.195	677	111	1	0	11
	Mayo	3.106	0	70	258	636	1.350	646	117	4	0	25
	Junio	2.916	1	63	218	608	1.148	670	121	5	0	82
	Julio	2.889	2	77	221	621	1.134	669	110	8	1	46
	Agosto	2.562	1	58	218	502	1.011	571	103	7	1	90
	Septiembre	2.024	0	39	128	391	794	510	97	2	0	63

**Nacidos vivos por orden del nacimiento**



7. Nacidos vivos de madres residentes en la Comunidad de Madrid según nacionalidad de la madre

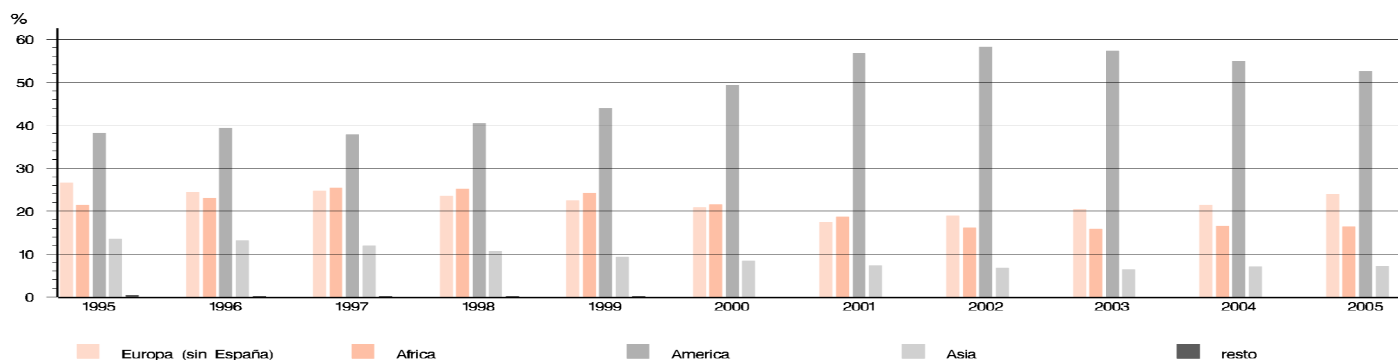
	Total	De madre española	De madre extranjera							Oceanía	No consta
			Total	Europa (sin España)		África	América	Asia			
				Unión Europea	Resto						
Datos absolutos											
1995	47.006	44.211	2.795	677	67	600	1.065	376	10	0	
1996	47.491	44.481	3.010	664	73	693	1.181	395	2	2	
1997	48.726	45.248	3.478	741	117	886	1.314	417	2	1	
1998	48.858	45.021	3.837	768	135	968	1.550	410	3	3	
1999	51.976	47.343	4.633	801	235	1.123	2.034	434	6	0	
2000	56.622	50.084	6.538	944	412	1.411	3.219	549	3	0	
2001	59.724	50.823	8.901	931	614	1.664	5.041	646	5	0	
2002	63.153	52.184	10.969	1.056	1.022	1.766	6.377	743	5	0	
2003	67.044	54.511	12.533	1.102	1.461	1.981	7.186	799	4	0	
2004	69.029	55.166	13.863	1.165	1.810	2.290	7.617	977	4	0	
2005	69.364	54.664	14.700	1.164	2.353	2.403	7.723	1.056	1	0	
2005	Octubre	5.843	4.585	1.258	86	209	212	667	84	0	0
	Noviembre	5.595	4.351	1.244	113	183	212	646	90	0	0
	Diciembre	5.872	4.569	1.303	99	210	221	687	86	0	0
2006	Enero	5.863	4.604	1.259	94	221	195	669	79	1	0
	Febrero	5.469	4.300	1.169	92	193	181	621	82	0	0
	Marzo	6.021	4.780	1.241	118	213	186	635	89	0	0
	Abril	5.884	4.649	1.235	121	191	196	647	79	1	0
	Mayo	6.393	5.032	1.361	117	219	251	683	83	0	8
	Junio	5.866	4.530	1.336	106	219	227	673	107	1	3
	Julio	5.875	4.454	1.421	122	264	236	683	102	0	14
	Agosto	5.537	4.252	1.285	114	227	208	629	89	2	16
	Septiembre	4.093	3.197	896	72	167	120	458	53	1	25

Porcentajes horizontales (1)

1995	47.006	94,05	5,95	24,22	2,40	21,47	38,10	13,45	0,36	0,00	
1996	47.491	93,66	6,34	22,06	2,43	23,02	39,24	13,12	0,07	0,07	
1997	48.726	92,86	7,14	21,31	3,36	25,47	37,78	11,99	0,06	0,03	
1998	48.858	92,15	7,85	20,02	3,52	25,23	40,40	10,69	0,08	0,08	
1999	51.976	91,09	8,91	17,29	5,07	24,24	43,90	9,37	0,13	0,00	
2000	56.622	88,45	11,55	14,44	6,30	21,58	49,24	8,40	0,05	0,00	
2001	59.724	85,10	14,90	10,46	6,90	18,69	56,63	7,26	0,06	0,00	
2002	63.153	82,63	17,37	9,63	9,32	16,10	58,14	6,77	0,05	0,00	
2003	67.044	81,31	18,69	8,79	11,66	15,81	57,34	6,38	0,03	0,00	
2004	69.029	79,92	20,08	8,40	13,06	16,52	54,94	7,05	0,03	0,00	
2005	69.364	78,81	21,19	7,92	16,01	16,35	52,54	7,18	0,01	0,00	
2005	Octubre	5.843	78,47	21,53	6,84	16,61	16,85	53,02	6,68	0,00	0,00
	Noviembre	5.595	77,77	22,23	9,08	14,71	17,04	51,93	7,23	0,00	0,00
	Diciembre	5.872	77,81	22,19	7,60	16,12	16,96	52,72	6,60	0,00	0,00
2006	Enero	5.863	78,53	21,47	7,47	17,55	15,49	53,14	6,27	0,08	0,00
	Febrero	5.469	78,62	21,38	7,87	16,51	15,48	53,12	7,01	0,00	0,00
	Marzo	6.021	79,39	20,61	9,51	17,16	14,99	51,17	7,17	0,00	0,00
	Abril	5.884	79,01	20,99	9,80	15,47	15,87	52,39	6,40	0,08	0,00
	Mayo	6.393	78,71	21,29	8,60	16,09	18,44	50,18	6,10	0,00	0,59
	Junio	5.866	77,22	22,78	7,93	16,39	16,99	50,37	8,01	0,07	0,22
	Julio	5.875	75,81	24,19	8,59	18,58	16,61	48,06	7,18	0,00	0,99
	Agosto	5.537	76,79	23,21	8,87	17,67	16,19	48,95	6,93	0,16	1,25
	Septiembre	4.093	78,11	21,89	8,04	18,64	13,39	51,12	5,92	0,11	2,79

(1) Las columnas de continente y subcontinente se han calculado respecto al total de madre extranjera. La columna del total contiene datos absolutos.

Nacidos vivos por nacionalidad de la madre



**8. Nacidos vivos de madres residentes en la Comunidad de Madrid según estado civil de la madre y orden del matrimonio**

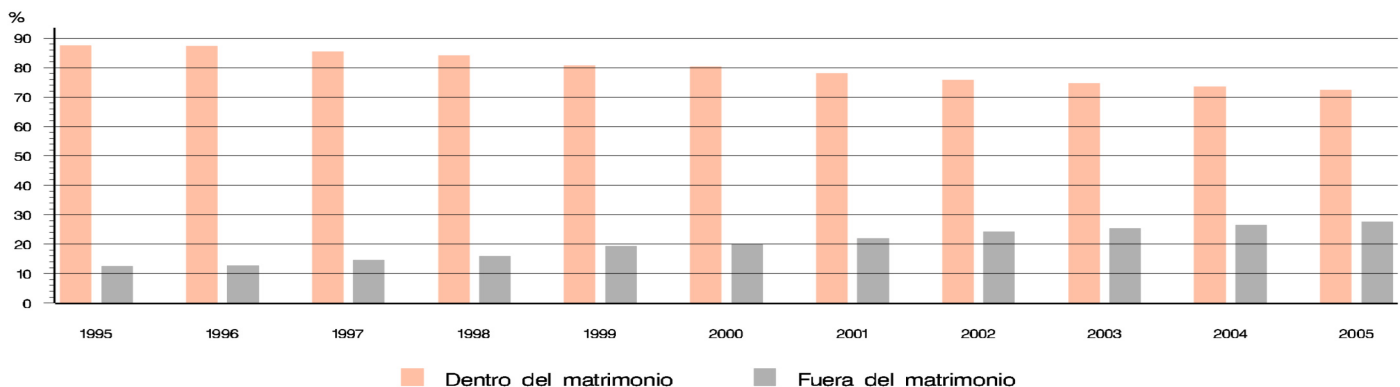
	Total	Dentro del matrimonio			Fuera del matrimonio			No consta		
		Total	En el primer matrimonio	En el 2º o posterior matrimonio	No consta	Total	De madre casada		De madre no casada	
<b>Datos absolutos</b>										
1995	47.006	41.163	40.443	720	0	5.843	34	5.809	0	
1996	47.491	41.457	40.721	736	0	6.034	18	6.016	0	
1997	48.726	41.588	41.092	496	0	7.138	13	7.125	0	
1998	48.858	41.078	40.539	539	0	7.780	4	7.776	0	
1999	51.976	41.930	41.317	613	0	10.046	9	10.037	0	
2000	56.622	45.425	44.812	613	0	11.197	1	11.196	0	
2001	59.724	46.650	45.931	719	0	13.074	7	13.067	0	
2002	63.153	47.899	47.307	592	0	15.254	4	15.250	0	
2003	67.044	50.079	49.384	695	0	16.965	44	16.921	0	
2004	69.029	50.727	49.810	917	0	18.302	101	18.201	0	
2005	69.364	50.246	49.299	947	0	19.118	121	18.997	0	
2005	Octubre	5.843	4.203	4.126	77	0	1.640	16	1.624	0
	Noviembre	5.595	3.983	3.913	70	0	1.612	9	1.603	0
	Diciembre	5.872	4.119	4.033	86	0	1.753	19	1.734	0
2006	Enero	5.863	4.136	3.795	86	255	1.651	14	1.637	76
	Febrero	5.469	3.872	3.569	71	232	1.554	10	1.544	43
	Marzo	6.021	4.359	4.070	85	204	1.597	18	1.579	65
	Abril	5.884	4.242	3.933	102	207	1.575	11	1.564	67
	Mayo	6.393	4.617	4.279	81	257	1.618	6	1.612	158
	Junio	5.866	4.136	3.780	66	290	1.513	0	1.513	217
	Julio	5.875	4.127	3.751	72	304	1.522	0	1.522	226
	Agosto	5.537	3.783	3.472	63	248	1.491	0	1.491	263
	Septiembre	4.093	2.916	2.656	55	205	1.016	0	1.016	161

**Porcentajes horizontales (1)**

1995	47.006	87,57	98,25	1,75	0,00	12,43	0,58	99,42	0,00	
1996	47.491	87,29	98,22	1,78	0,00	12,71	0,30	99,70	0,00	
1997	48.726	85,35	98,81	1,19	0,00	14,65	0,18	99,82	0,00	
1998	48.858	84,08	98,69	1,31	0,00	15,92	0,05	99,95	0,00	
1999	51.976	80,67	98,54	1,46	0,00	19,33	0,09	99,91	0,00	
2000	56.622	80,23	98,65	1,35	0,00	19,77	0,01	99,99	0,00	
2001	59.724	78,11	98,46	1,54	0,00	21,89	0,05	99,95	0,00	
2002	63.153	75,85	98,76	1,24	0,00	24,15	0,03	99,97	0,00	
2003	67.044	74,70	98,61	1,39	0,00	25,30	0,26	99,74	0,00	
2004	69.029	73,49	98,19	1,81	0,00	26,51	0,55	99,45	0,00	
2005	69.364	72,44	98,12	1,88	0,00	27,56	0,63	99,37	0,00	
2005	Octubre	5.843	71,93	98,17	1,83	0,00	28,07	0,98	99,02	0,00
	Noviembre	5.595	71,19	98,24	1,76	0,00	28,81	0,56	99,44	0,00
	Diciembre	5.872	70,15	97,91	2,09	0,00	29,85	1,08	98,92	0,00
2006	Enero	5.863	70,54	91,76	2,08	6,17	28,16	0,85	99,15	1,30
	Febrero	5.469	70,80	92,17	1,83	5,99	28,41	0,64	99,36	0,79
	Marzo	6.021	72,40	93,37	1,95	4,68	26,52	1,13	98,87	1,08
	Abril	5.884	72,09	92,72	2,40	4,88	26,77	0,70	99,30	1,14
	Mayo	6.393	72,22	92,68	1,75	5,57	25,31	0,37	99,63	2,47
	Junio	5.866	70,51	91,39	1,60	7,01	25,79	0,00	100,00	3,70
	Julio	5.875	70,25	90,89	1,74	7,37	25,91	0,00	100,00	3,85
	Agosto	5.537	68,32	91,78	1,67	6,56	26,93	0,00	100,00	4,75
	Septiembre	4.093	71,24	91,08	1,89	7,03	24,82	0,00	100,00	3,93

(1) Las columnas parciales se han calculado respecto a sus respectivos totales. La columna del total contiene datos absolutos.

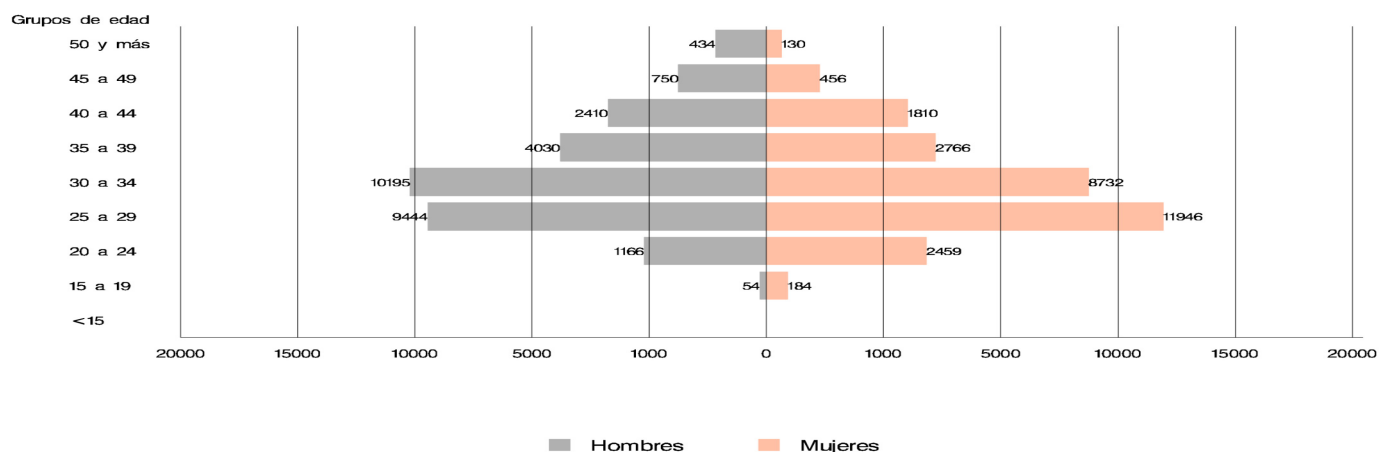
**Nacidos vivos por estado civil de la madre**



### 9. Matrimonios que fijan su residencia registrados en la Comunidad de Madrid por sexo según grupos de edad de los cónyuges

		Total	Menos de 15 años	De 15 a 19 años	De 20 a 24 años	De 25 a 29 años	De 30 a 34 años	De 35 a 39 años	De 40 a 44 años	De 45 a 49 años	De 50 y más años	No consta
Hombres												
2004	Total	24.296	1	48	1.197	8.908	8.012	3.088	1.992	701	349	0
2005	Total	22.646	0	50	1.053	7.596	7.668	3.154	2.048	682	395	0
2005	Octubre	2.425	0	2	94	779	883	357	209	66	35	0
	Noviembre	1.243	0	3	72	272	418	218	165	59	36	0
	Diciembre	817	0	4	49	176	235	148	130	43	32	0
2006	Enero	582	0	1	43	114	162	96	94	54	18	0
	Febrero	788	0	1	42	170	238	144	119	39	34	1
	Marzo	1.307	0	6	83	291	440	232	167	59	26	3
	Abril	1.401	0	2	71	420	495	191	138	52	31	1
	Mayo	2.000	0	4	76	642	689	297	201	55	35	1
	Junio	2.948	0	6	118	977	1.051	379	274	83	49	11
	Julio	2.472	0	3	93	867	864	320	209	75	38	3
	Agosto	688	0	5	31	201	254	111	56	21	8	1
	Septiembre	2.056	0	3	69	601	795	295	196	68	22	7
Mujeres												
2004	Total	24.296	4	169	2.501	10.738	6.609	2.213	1.528	433	101	0
2005	total	22.646	0	170	2.146	9.399	6.523	2.272	1.603	414	119	0
2005	Octubre	2.425	0	11	187	1.016	745	279	140	38	9	0
	Noviembre	1.243	0	10	104	382	388	175	137	36	11	0
	Diciembre	817	0	15	57	225	241	118	114	34	13	0
2006	Enero	582	0	14	62	136	150	96	93	25	6	0
	Febrero	788	0	7	79	222	219	111	100	29	15	6
	Marzo	1.307	0	15	123	380	403	198	136	36	9	7
	Abril	1.401	0	9	119	503	451	155	121	39	4	0
	Mayo	2.000	0	13	164	781	628	219	148	34	10	3
	Junio	2.948	0	15	243	1.247	837	295	215	69	13	14
	Julio	2.472	0	14	233	1.067	694	231	164	47	16	6
	Agosto	688	0	9	70	260	205	81	51	8	4	0
	Septiembre	2.056	0	14	153	794	676	217	146	44	7	5

### Matrimonios por la edad de los cónyuges al contraer matrimonio. Año 2005



**10. Matrimonios que fijan su residencia registrados en la Comunidad de Madrid según la nacionalidad combinada de los contrayentes**

	Total matrimonios	Españoles/ Españolas	Extranjeros/ Españolas	Españoles/ Extrajeras	Extranjeros/Extranjeras		No consta	
					Misma nacionalidad	Distinta nacionalidad		
Datos absolutos								
1986	23.373	22.332	471	402	125	43	0	
1987	23.752	22.675	511	401	115	50	0	
1988	24.096	22.868	541	479	147	61	0	
1989	24.588	23.131	651	575	168	63	0	
1990	24.871	23.345	665	656	156	49	0	
1991	25.110	23.607	663	606	177	57	0	
1992	24.954	23.313	633	647	281	80	0	
1993	23.145	21.313	718	729	291	94	0	
1994	22.630	20.715	737	801	283	94	0	
1995	22.608	20.849	691	730	265	73	0	
1996	21.540	19.859	592	642	298	149	0	
1997	21.979	20.522	567	647	183	60	0	
1998	23.952	22.306	615	729	235	67	0	
1999	23.911	22.189	667	779	190	86	0	
2000	24.974	23.006	741	827	300	100	0	
2001	24.126	21.684	821	1.014	492	115	0	
2002	24.099	21.221	868	1.226	624	160	0	
2003	23.984	20.149	1071	1.558	956	250	0	
2004	24.296	19.655	1.282	1.762	1.290	307	0	
2005	22.646	18.039	1.279	1.895	1085	348	0	
2005	Octubre	2.425	2.003	114	173	102	33	0
	Noviembre	1.243	832	116	159	113	23	0
	Diciembre	817	524	72	118	78	25	0
2006	Enero	582	287	69	119	84	23	0
	Febrero	788	466	81	133	83	24	1
	Marzo	1.307	910	98	153	112	34	0
	Abril	1.401	1.052	104	126	83	36	0
	Mayo	2.000	1.624	115	145	87	28	1
	Junio	2.948	2.572	100	176	75	24	1
	Julio	2.471	2.099	109	147	87	25	4
	Agosto	688	531	44	53	44	15	1
	Septiembre	2.056	1.746	86	132	66	26	0
Porcentajes horizontales (1)								
1986	23.373	95,55	2,02	1,72	0,53	0,18	0,00	
1987	23.752	95,47	2,15	1,69	0,48	0,21	0,00	
1988	24.096	94,90	2,25	1,99	0,61	0,25	0,00	
1989	24.588	94,07	2,65	2,34	0,68	0,26	0,00	
1990	24.871	93,86	2,67	2,64	0,63	0,20	0,00	
1991	25.110	94,01	2,64	2,41	0,70	0,23	0,00	
1992	24.954	93,42	2,54	2,59	1,13	0,32	0,00	
1993	23.145	92,08	3,10	3,15	1,26	0,41	0,00	
1994	22.630	91,54	3,26	3,54	1,25	0,42	0,00	
1995	22.608	92,22	3,06	3,23	1,17	0,32	0,00	
1996	21.540	92,20	2,75	2,98	1,38	0,69	0,00	
1997	21.979	93,37	2,58	2,94	0,83	0,27	0,00	
1998	23.952	93,13	2,57	3,04	0,98	0,28	0,00	
1999	23.911	92,80	2,79	3,26	0,79	0,36	0,00	
2000	24.974	92,12	2,97	3,31	1,20	0,40	0,00	
2001	24.126	89,88	3,40	4,20	2,04	0,48	0,00	
2002	24.099	88,06	3,60	5,09	2,59	0,66	0,00	
2003	23.984	84,01	4,47	6,50	3,99	1,04	0,00	
2004	24.296	80,90	5,28	7,25	5,31	1,26	0,00	
2005	22.646	79,66	5,65	8,37	4,79	1,54	0,00	
2005	Octubre	2.425	82,60	4,70	7,13	4,21	1,36	0,00
	Noviembre	1.243	66,93	9,33	12,79	9,09	1,85	0,00
	Diciembre	817	64,14	8,81	14,44	9,55	3,06	0,00
2006	Enero	582	49,31	11,86	20,45	14,43	3,95	0,00
	Febrero	788	59,14	10,28	16,88	10,53	3,05	0,21
	Marzo	1.307	69,63	7,50	11,71	8,57	2,60	0,00
	Abril	1.401	75,09	7,42	8,99	5,92	2,57	0,00
	Mayo	2.000	81,20	5,75	7,25	4,35	1,40	0,06
	Junio	2.948	87,25	3,39	5,97	2,54	0,81	0,04
	Julio	2.471	84,95	4,41	5,95	3,52	1,01	0,19
	Agosto	688	77,18	6,40	7,70	6,40	2,18	0,19
	Septiembre	2.056	84,92	4,18	6,42	3,21	1,26	0,00

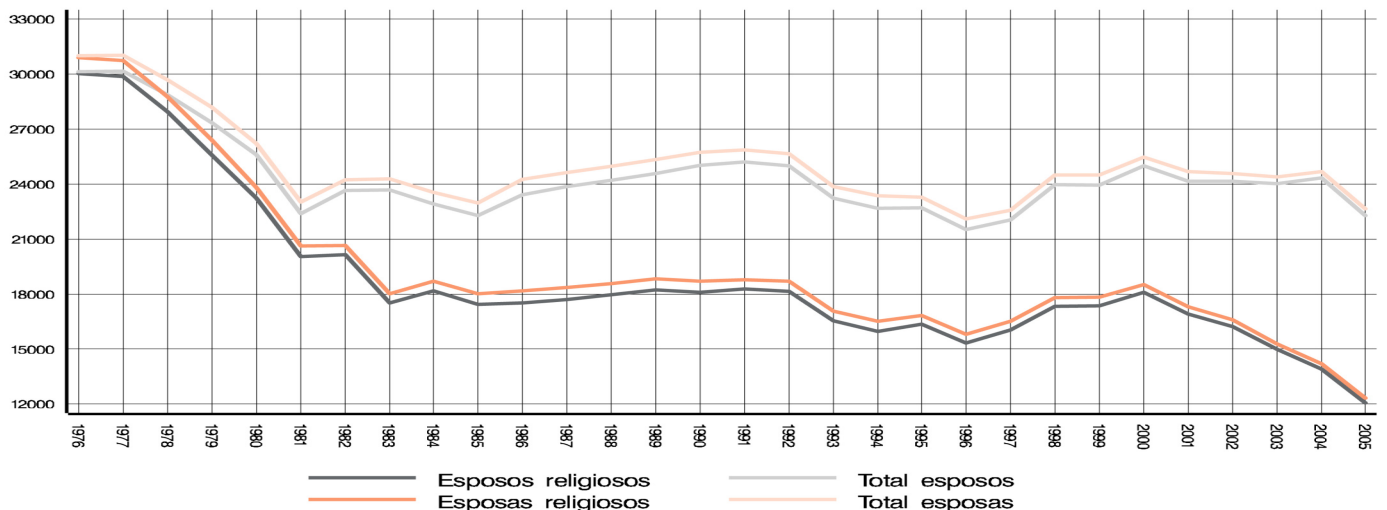
(1) Las columnas parciales se han calculado respecto a sus respectivos totales. La columna del total contiene datos absolutos.



### 11. Esposos y esposas residentes de matrimonios registrados en la Comunidad de Madrid según la edad al contraer matrimonio

		Total	Menos de 15 años	De 15 a 19 años	De 20 a 24 años	De 25 a 29 años	De 30 a 34 años	De 35 a 39 años	De 40 a 44 años	De 45 a 49 años	De 50 y más años	No consta
<b>Esposos</b>												
2004	Total	24.344	1	46	1.210	9.024	8.013	3.055	1.969	687	339	0
2005	Total	22.724	0	51	1.076	7.715	7.688	3.127	2.006	675	386	0
2005	Octubre	2.434	0	2	94	797	886	351	207	65	32	0
	Noviembre	1.237	0	3	71	277	413	214	161	59	39	0
	Diciembre	811	0	4	50	174	232	148	129	44	30	0
2006	Enero	643	0	3	46	136	175	106	98	58	21	0
	Febrero	867	0	3	51	188	261	153	131	40	39	1
	Marzo	1.491	0	6	94	329	519	262	182	64	31	4
	Abril	1.545	0	2	76	471	553	205	148	55	34	1
	Mayo	2.173	0	4	82	709	751	315	217	58	35	2
	Junio	3.225	0	7	128	1.092	1.140	413	291	87	55	12
	Julio	2.738	0	2	111	959	966	353	221	81	41	4
	Agosto	741	0	4	35	218	277	118	59	20	9	1
	Septiembre	2.269	0	4	77	681	859	331	212	70	27	8
<b>Esposas</b>												
2004	Total	24.688	4	167	2.558	10.966	6.717	2.226	1.521	428	101	0
2005	Total	23.121	0	169	2.226	9.667	6.642	2.285	1.599	411	122	0
2005	Octubre	2.475	0	10	194	1.045	760	280	139	38	9	0
	Noviembre	1.249	0	9	104	390	390	171	136	38	11	0
	Diciembre	837	0	14	57	235	248	121	115	34	13	0
2006	Enero	643	0	12	70	159	166	103	96	29	8	0
	Febrero	873	0	10	85	245	243	125	108	35	15	7
	Marzo	1.503	0	20	141	435	472	231	148	39	9	8
	Abril	1.573	0	10	138	578	496	171	130	44	6	0
	Mayo	2.207	0	15	185	860	695	236	163	40	10	3
	Junio	3.279	0	19	282	1.396	921	327	228	75	16	15
	Julio	2.773	0	15	280	1.194	788	249	176	48	17	6
	Agosto	763	0	10	76	295	231	87	51	9	4	0
	Septiembre	2.301	0	17	170	918	752	233	149	48	9	5

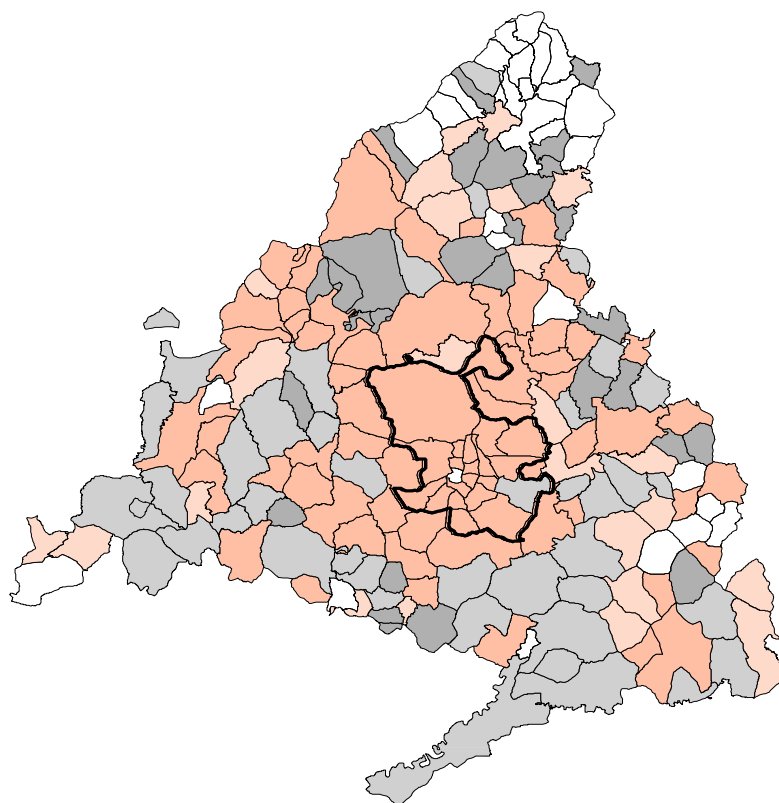
### Esposos y esposas por forma de celebración



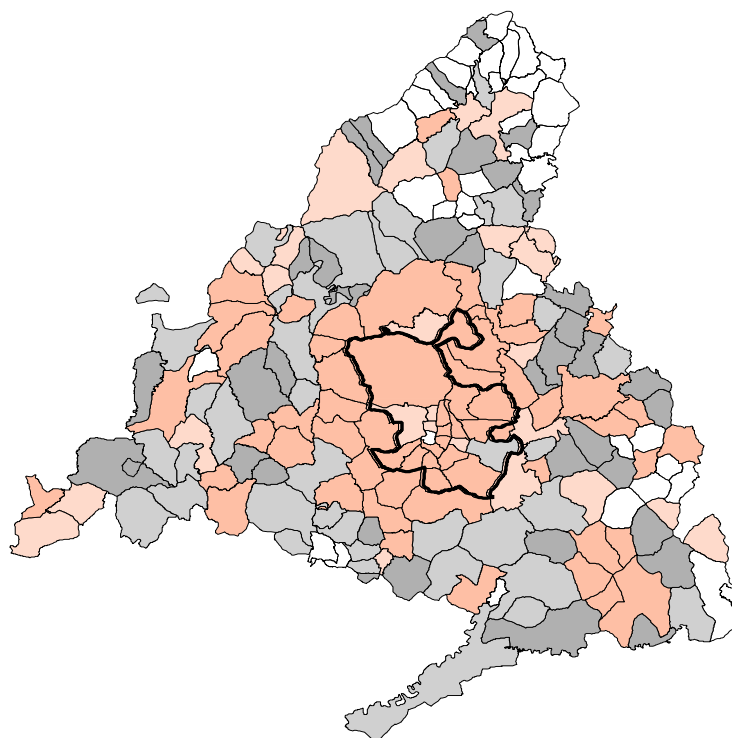


### Tasa de nupcialidad por municipios y distritos. Año 2005

#### Esposos



#### Esposas



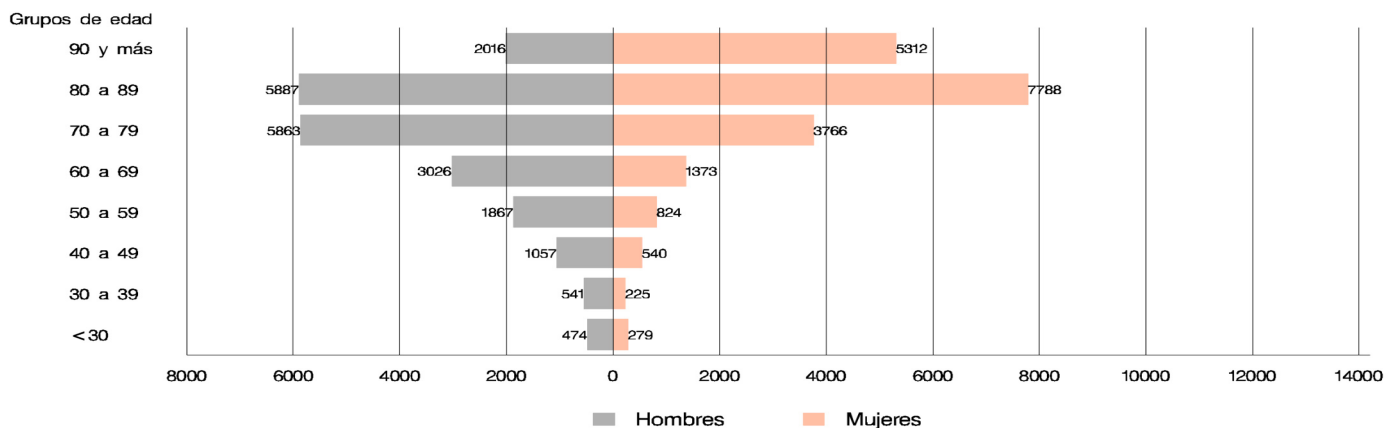
0-03,80    03,81-06,39    06,40-08,98 (\*)    08,99-11,57    Más de 11,57

(\*) Media de la Comunidad - Esposos = 08,22 Esposas = 08,38

**12. Defunciones de residentes registradas en la Comunidad de Madrid por sexo según grupos de edad**

		Total	Menos de 1 año	De 1 a 4 años	De 5 a 9 años	De 10 a 14 años	De 15 a 19 años	De 20 a 24 años	De 25 a 29 años	De 30 a 34 años	De 35 a 39 años	De 40 a 44 años
<b>Total</b>												
2004	Total	38.618	273	44	24	29	77	141	238	322	468	620
2005	Total	39.175	242	47	15	34	83	113	156	261	446	638
2005	Octubre	3.056	20	9	0	3	10	7	21	16	38	49
	Noviembre	3.118	26	2	3	3	6	10	3	18	31	44
	Diciembre	3.450	22	4	3	5	5	12	14	22	39	60
		3.463	12	1	3	2	4	16	8	22	35	58
2006	Enero											
	Febrero	3.150	18	2	3	2	3	5	17	24	37	37
	Marzo	3.481	23	4	3	1	5	12	14	21	45	59
	Abril	3.057	19	5	1	2	4	8	18	21	21	44
	Mayo	3.134	12	5	2	3	9	6	16	22	34	54
	Junio	3.029	13	2	2	3	5	10	9	19	35	55
	Julio	3.123	16	1	2	0	11	12	16	22	32	35
	Agosto	2.758	16	1	0	1	5	9	7	18	23	50
	Septiembre	2.476	7	2	2	2	4	6	7	18	21	46
<b>Hombres</b>												
2004	Total	19.490	153	23	14	16	50	103	169	226	334	423
2005	Total	19.794	135	25	6	21	55	77	108	176	314	421
2005	Octubre	1.586	14	6	0	1	8	4	16	13	30	36
	Noviembre	1.629	19	0	1	3	3	8	3	16	25	35
	Diciembre	1.729	11	3	2	4	3	8	7	17	22	39
		1.745	9	0	2	1	4	11	4	14	24	41
2006	Enero											
	Febrero	1.564	8	1	2	0	2	5	14	17	22	28
	Marzo	1.708	11	2	0	0	4	8	10	17	28	34
	Abril	1.579	12	4	1	1	3	5	16	12	19	34
	Mayo	1.584	6	4	1	2	6	5	12	17	20	30
	Junio	1.549	6	0	0	1	3	9	7	17	25	38
	Julio	1.538	12	0	2	0	10	8	15	16	21	26
	Agosto	1.400	10	1	0	0	4	8	5	12	17	33
	Septiembre	1.245	3	2	1	1	2	4	7	13	11	23
<b>Mujeres</b>												
2004	Total	19.128	120	21	10	13	27	38	69	96	134	197
2005	Total	19.381	107	22	9	13	28	36	48	85	132	217
2005	Octubre	1.470	6	3	0	2	2	3	5	3	8	13
	Noviembre	1.489	7	2	2	0	3	2	0	2	6	9
	Diciembre	1.721	11	1	1	1	2	4	7	5	17	21
		1.717	3	1	1	1	0	5	4	8	11	17
2006	Enero											
	Febrero	1.586	10	1	1	2	1	0	3	7	15	9
	Marzo	1.773	12	2	3	1	1	4	4	4	17	25
	Abril	1.478	7	1	0	1	1	3	2	9	2	10
	Mayo	1.549	6	1	1	1	3	1	4	5	14	24
	Junio	1.480	7	2	2	2	2	1	2	2	10	17
	Julio	1.584	4	1	0	0	1	4	1	6	11	9
	Agosto	1.358	6	0	0	1	1	1	2	6	6	17
	Septiembre	1.230	4	0	1	1	2	2	0	5	10	23

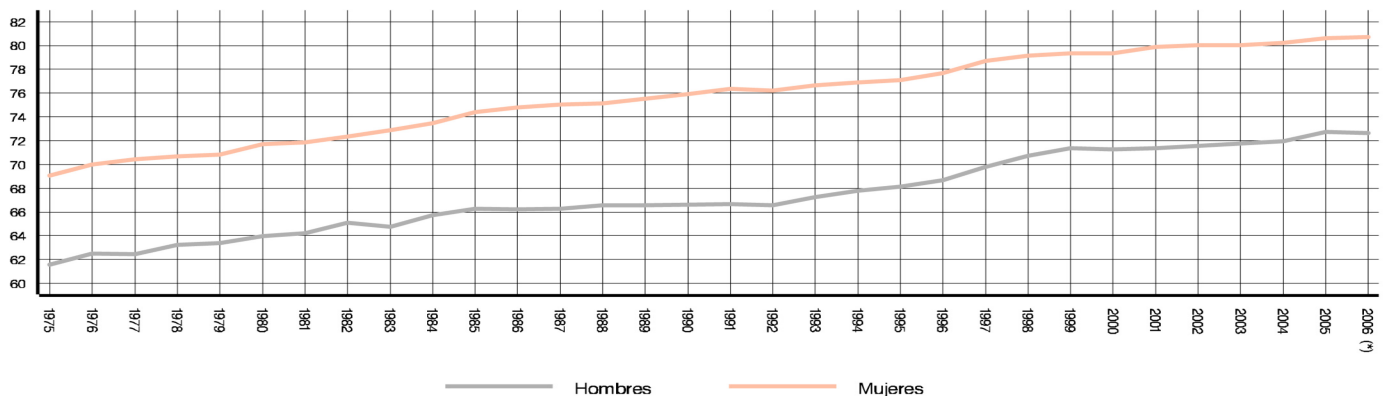
**Defunciones por grupos de edad. Año 2005**



**12. Defunciones de residentes registradas en la Comunidad de Madrid por sexo según grupos de edad (concl.)**

		De 45 a 49 años	De 50 a 54 años	De 55 a 59 años	De 60 a 64 años	De 65 a 69 años	De 70 a 74 años	De 75 a 79 años	De 80 a 84 años	De 85 y más años	No consta
<b>Total</b>											
2004	Total	832	1.093	1.463	1.747	2.391	3.924	5.349	6.624	12.959	0
2005	Total	867	1.094	1.478	1.821	2.383	3.922	5.312	6.883	13.380	0
2005	Octubre	72	78	141	164	216	294	400	528	990	0
	Noviembre	77	104	120	133	196	309	446	524	1.063	0
	Diciembre	80	89	128	160	184	341	477	611	1.194	0
2006	Enero	87	83	134	187	194	353	481	577	1.202	4
	Febrero	57	81	117	162	205	318	421	579	1.056	6
	Marzo	76	78	124	150	197	362	464	590	1.249	4
	Abril	78	95	120	148	189	291	415	539	1.032	7
	Mayo	74	87	112	154	204	301	436	531	1.071	1
	Junio	73	78	113	145	170	300	406	521	1.063	7
	Julio	77	91	111	138	165	328	420	550	1.089	7
	Agosto	70	80	112	146	172	268	379	500	897	4
	Septiembre	63	77	100	122	146	238	368	419	821	7
	<b>Hombres</b>										
2004	Total	538	731	1.031	1.200	1.610	2.499	3.098	3.187	4.085	0
2005	Total	567	758	1.016	1.251	1.634	2.542	3.062	3.323	4.303	0
2005	Octubre	46	53	94	113	155	197	221	257	322	0
	Noviembre	43	75	82	100	140	194	265	255	362	0
	Diciembre	46	65	78	101	126	223	281	303	390	0
2006	Enero	61	54	92	135	138	223	272	296	361	3
	Febrero	43	48	76	119	134	198	244	278	321	4
	Marzo	46	53	89	106	124	230	255	293	396	2
	Abril	50	70	88	100	126	183	247	268	337	3
	Mayo	50	60	80	105	150	189	249	274	323	1
	Junio	42	53	80	108	116	176	255	256	354	3
	Julio	50	58	79	89	102	197	234	269	346	4
	Agosto	46	45	89	107	115	168	212	236	289	3
	Septiembre	45	45	76	84	100	151	221	200	254	2
	<b>Mujeres</b>										
2004	Total	294	362	432	547	781	1.425	2.251	3.437	8.874	0
2005	Total	300	336	462	570	749	1.380	2.250	3.560	9.077	0
2005	Octubre	26	25	47	51	61	97	179	271	668	0
	Noviembre	34	29	38	33	56	115	181	269	701	0
	Diciembre	34	24	50	59	58	118	196	308	804	0
2006	Enero	26	29	42	52	56	129	209	281	841	1
	Febrero	14	33	41	43	71	120	177	301	735	2
	Marzo	30	25	35	44	73	132	209	297	853	2
	Abril	28	25	32	48	63	108	168	271	695	4
	Mayo	24	27	32	48	54	112	187	257	748	0
	Junio	31	25	33	37	54	124	151	265	709	4
	Julio	27	33	32	48	63	131	186	281	743	3
	Agosto	24	35	23	39	57	100	167	264	608	1
	Septiembre	18	32	24	38	46	87	147	219	566	5

**Edad media de defunción**



(\*) Se toma como estimación del año 2006 los últimos doce meses de los que tenemos información {IV 2005 – III 2006}

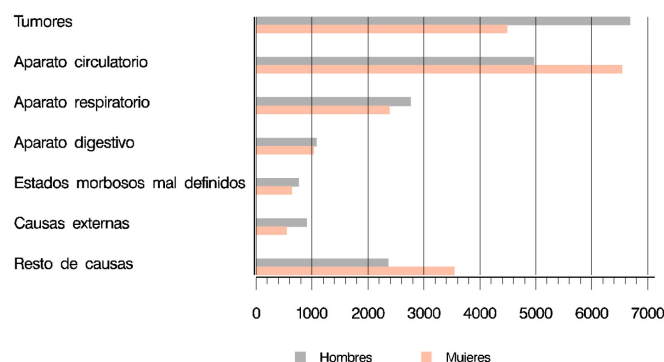
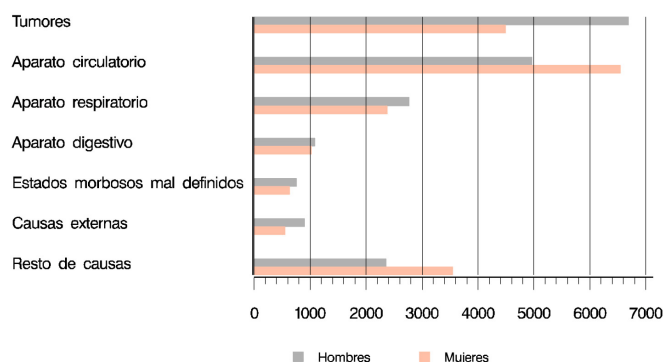
**13. Defunciones de residentes registradas en la Comunidad de Madrid por sexo según grupos de causa**

		Todas las causas	I - Enf. Infecciosas y parasitarias	II - Tumores	III - Enf. de la sangre y trastornos de la inmunidad	IV- Enf. Endocrinas, de la nutrición y metabólicas	V - Trastornos mentales y del comportamiento	VI, VII, VIII - Enf. sistema nervioso y órganos de los sentidos	IX - Enf. sistema circulatorio
<b>Total</b>									
2004	Total	38.618	788	11.177	120	838	1.011	1.441	11.510
2005	Total	39.175	778	11.283	121	838	944	1.524	11.212
2005	Octubre	3.056	69	968	6	57	67	107	880
	Noviembre	3.118	65	971	17	74	64	112	894
	Diciembre	3.450	64	973	9	64	80	128	1.014
2006	Enero	3.463	61	979	16	80	67	105	1.063
	Febrero	3.150	65	902	12	51	76	109	919
	Marzo	3.481	76	934	13	56	75	124	1.076
	Abril	3.057	63	928	11	43	85	105	861
	Mayo	3.134	55	923	7	53	84	91	930
	Junio	3.029	72	939	11	53	74	120	826
	Julio	3.123	73	910	8	70	92	145	819
	Agosto	2.758	57	920	6	51	61	111	657
	Septiembre	2.476	58	861	11	50	56	90	646
<b>Hombres</b>									
2004	Total	19.490	461	6.689	50	316	285	524	4.968
2005	Total	19.794	436	6.763	50	323	277	572	4.790
2005	Octubre	1.586	39	620	3	23	25	36	369
	Noviembre	1.629	31	601	6	24	19	40	410
	Diciembre	1.729	33	564	4	21	23	48	451
2006	Enero	1.745	27	611	5	27	19	34	474
	Febrero	1.564	35	540	3	20	19	38	377
	Marzo	1.708	45	529	10	17	16	53	448
	Abril	1.579	32	561	4	15	25	47	376
	Mayo	1.584	34	560	2	21	26	41	395
	Junio	1.549	38	563	3	20	23	48	366
	Julio	1.538	33	552	3	27	23	60	339
	Agosto	1.400	37	551	2	16	19	35	276
	Septiembre	1.245	30	536	2	19	13	26	257
<b>Mujeres</b>									
2004	Total	19.128	327	4.488	70	522	726	917	6.542
2005	Total	19.381	342	4.520	71	515	667	952	6.422
2005	Octubre	1.470	30	348	3	34	42	71	511
	Noviembre	1.489	34	370	11	50	45	72	484
	Diciembre	1.721	31	409	5	43	57	80	563
2006	Enero	1.717	34	368	11	53	48	71	589
	Febrero	1.586	30	362	9	31	57	71	542
	Marzo	1.773	31	405	3	39	59	71	628
	Abril	1.478	31	367	7	28	60	58	485
	Mayo	1.549	21	363	5	32	58	50	534
	Junio	1.480	34	376	8	33	51	72	460
	Julio	1.584	40	358	5	43	69	85	479
	Agosto	1.358	20	369	4	35	42	76	381
	Septiembre	1.230	28	325	9	31	43	64	388

**Defunciones por sexo y grupos de causa**

**Año 2004**

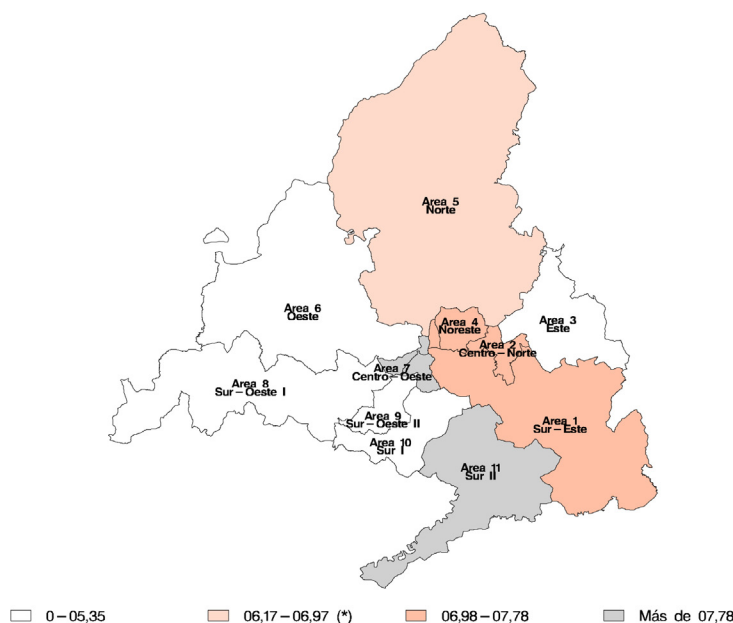
**Año 2005**



13. Defunciones de residentes registradas en la Comunidad de Madrid por sexo según grupos de causa (concl.)

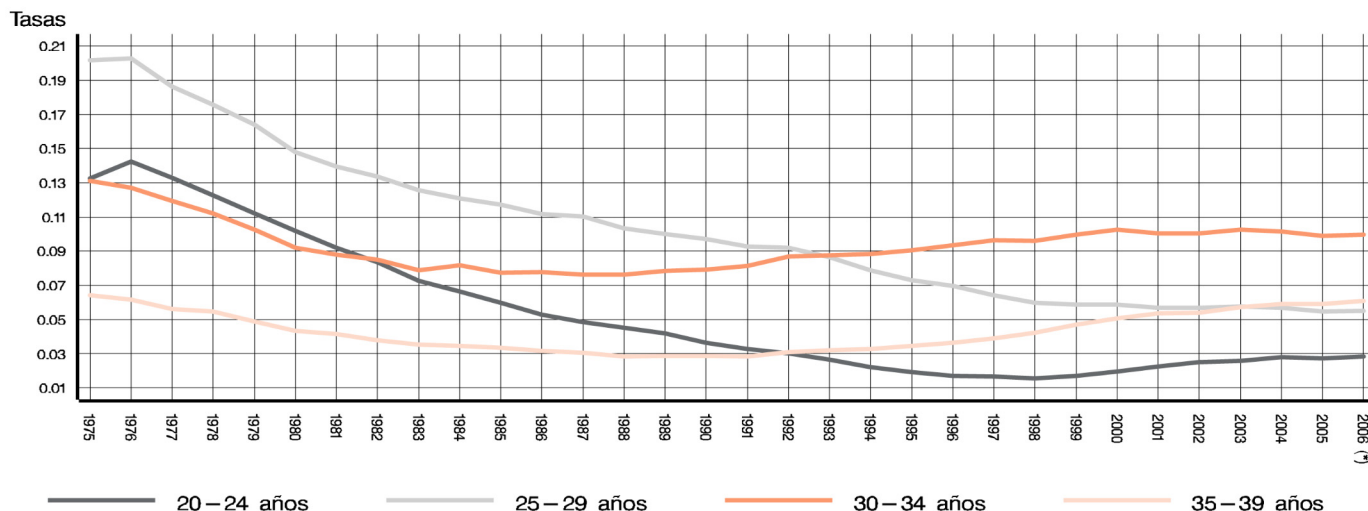
	X - Enf. sistema respiratorio	XI - Enf. sistema digestivo	XII - Enf. Piel y tejido subcutáneo	XIII - Enf. sistema osteomuscular y tejido conjuntivo	XIV - Enf. sistema genitourinario	XV - Embrazo, parto y puerperio	XVI - Afecciones periodo perinatal	XVII - Malformaciones congénitas	XVIII - Estados morbosos mal definidos	XX - Causas externas	
<b>Total</b>											
2004	Total	5.145	2.106	112	273	983	4	136	132	1.393	1.449
2005	Total	6.063	2.027	91	257	1.036	2	113	139	1.533	1.214
2005	Octubre	378	179	11	23	78	1	10	10	117	95
	Noviembre	423	171	5	13	89	0	12	14	117	77
	Diciembre	545	163	11	26	89	0	13	16	153	102
2006	Enero	524	165	9	20	112	0	7	9	188	58
	Febrero	472	195	8	18	73	0	7	10	178	55
	Marzo	519	177	15	14	84	0	12	7	230	69
	Abril	448	161	8	28	78	0	10	6	149	73
	Mayo	423	187	12	22	98	0	7	6	172	64
	Junio	384	186	11	22	83	0	2	9	179	58
	Julio	445	172	8	21	93	0	5	9	192	61
	Agosto	390	140	10	15	103	0	5	5	172	55
	Septiembre	299	126	9	11	76	0	2	4	113	64
<b>Hombres</b>											
2004	Total	2.763	1.083	32	71	434	0	80	74	758	902
2005	Total	3.220	1.038	22	95	489	0	58	75	807	779
2005	Octubre	195	99	2	9	27	0	6	5	61	67
	Noviembre	232	85	2	1	41	0	8	6	71	52
	Diciembre	292	85	2	11	40	0	8	7	82	58
2006	Enero	258	75	2	5	55	0	4	6	114	29
	Febrero	242	98	2	6	34	0	2	6	108	34
	Marzo	260	98	5	5	41	0	5	3	132	41
	Abril	241	85	3	10	35	0	6	4	100	35
	Mayo	208	91	6	7	44	0	4	2	110	33
	Junio	203	88	3	9	40	0	1	7	105	32
	Julio	225	72	4	5	39	0	4	6	108	38
	Agosto	197	71	4	3	51	0	1	4	98	35
	Septiembre	150	71	2	3	34	0	1	3	65	33
<b>Mujeres</b>											
2004	Total	2.382	1.023	80	202	549	4	56	58	635	547
2005	Total	2.843	989	69	162	547	2	55	64	726	435
2005	Octubre	183	80	9	14	51	1	4	5	56	28
	Noviembre	191	86	3	12	48	0	4	8	46	25
	Diciembre	253	78	9	15	49	0	5	9	71	44
2006	Enero	266	90	7	15	57	0	3	3	73	29
	Febrero	230	97	6	12	39	0	5	4	70	21
	Marzo	259	79	10	9	43	0	7	4	98	28
	Abril	207	76	5	18	43	0	4	2	49	38
	Mayo	215	96	6	15	54	0	3	4	62	31
	Junio	181	98	8	13	43	0	1	2	74	26
	Julio	220	100	4	16	54	0	1	3	84	23
	Agosto	193	69	6	12	52	0	4	1	74	20
	Septiembre	149	55	7	8	42	0	1	1	48	31

Tasa de mortalidad por áreas sanitarias. Año 2005



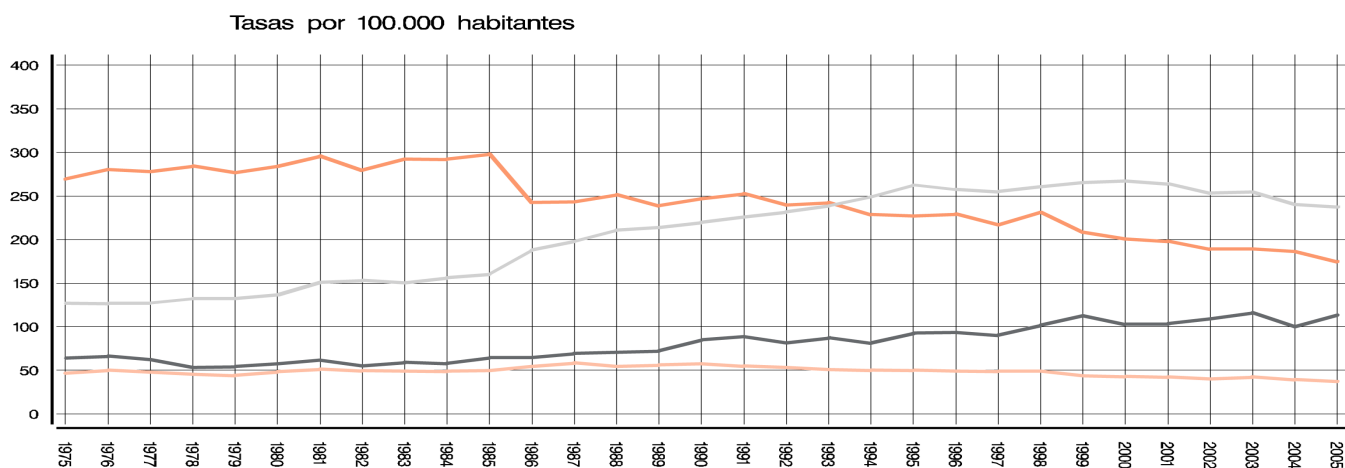
(\*) Media de la Comunidad = 06,57

### Tasas específicas de fecundidad

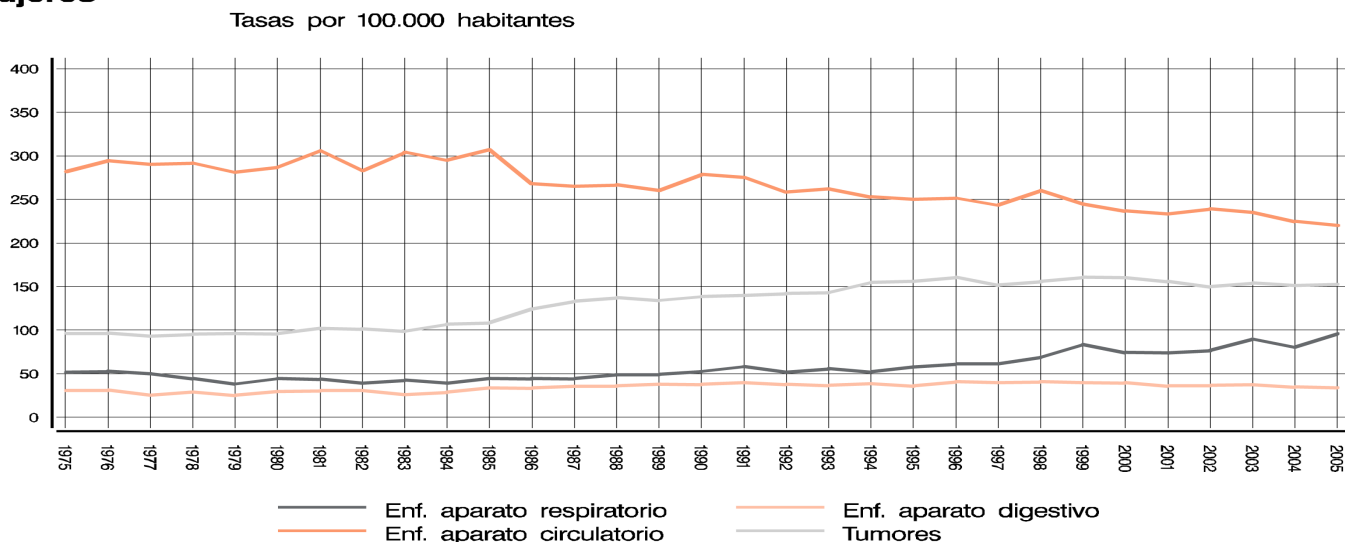


(\*) Se toma como estimación del año 2006 los últimos doce meses de los que tenemos información {IV 2005 - III 2006}

### Tasas específicas de mortalidad para las cuatro principales causas de muerte. Hombres



### Mujeres



**14. Nacimientos, defunciones, esposos y esposas de matrimonios registrados en la Comunidad de Madrid por lugar de residencia (trimestres corridos)**

	Nacimientos			Defunciones			Esposos			Esposas		
	II 2005 I 2006	III 2005 II 2006	IV 2005 III 2006	II 2005 I 2006	III 2005 II 2006	IV 2005 III 2006	II 2005 I 2006	III 2005 II 2006	IV 2005 III 2006	II 2005 I 2006	III 2005 II 2006	IV 2005 III 2006
Total	71.110	71.398	69.686	39.662	39.855	39.777	24.049	23.140	21.156	24.049	23.140	21.156
Residentes en la Comunidad de Madrid	69.655	69.873	68.178	37.224	37.392	37.308	23.012	22.114	20.174	23.384	22.469	20.476
Acebeda (La)	0	0	0	0	1	1	0	0	0	0	0	0
Ajalvir	74	74	69	4	5	7	17	20	24	16	21	22
Alameda del Valle	0	0	0	1	2	3	1	1	0	4	3	0
Álamo (El)	110	114	111	62	63	71	31	32	30	33	35	30
Alcalá de Henares	2.512	2.525	2.481	905	933	971	852	807	743	844	805	768
Alcobendas	1.253	1.215	1.218	426	438	455	423	404	366	424	390	353
Alcorcón	1.997	1.960	1.869	729	756	716	671	563	435	676	555	446
Aldea del Fresno	33	35	35	7	9	12	12	10	9	9	8	8
Algete	254	248	230	65	57	55	75	67	67	64	55	59
Alpedrete	218	194	193	36	38	38	53	55	47	61	56	46
Ambite	2	3	2	6	7	5	0	0	0	0	0	0
Anchuelo	21	19	13	4	2	5	6	4	6	3	3	4
Aranjuez	561	602	560	363	360	348	243	234	204	244	249	211
Arganda del Rey	610	661	642	212	217	213	204	196	178	205	192	175
Arroyomolinos	143	143	148	15	20	17	36	34	25	35	33	20
Atazar (El)	0	1	2	0	0	1	0	0	0	0	0	0
Batres	21	19	14	7	7	1	3	1	2	2	2	3
Becerril de la Sierra	84	80	80	15	19	16	26	24	18	27	23	18
Belmonte de Tajo	16	21	19	14	12	13	4	4	5	4	3	4
Berruero (El)	7	7	7	4	2	3	3	1	1	3	1	1
Berzosa del Lozoya	0	3	3	0	0	0	0	0	0	0	0	1
Boadilla del Monte	770	776	757	91	89	96	155	135	130	146	140	135
Boalo (El)	102	99	90	22	18	18	31	33	28	30	31	28
Braojos	0	0	0	1	0	0	1	1	0	0	0	0
Brea de Tajo	4	4	5	8	11	8	1	0	1	2	1	2
Brunete	173	162	157	44	42	40	31	37	39	33	43	40
Buitrago del Lozoya	22	24	18	16	12	15	7	9	10	7	10	10
Bustarviejo	19	23	25	17	15	14	6	7	7	5	6	8
Cabanillas de la Sierra	3	5	6	3	1	1	2	3	5	2	3	4
Cabrera (La)	29	26	24	20	17	16	7	10	7	3	7	7
Cadalso de los Vidrios	14	8	6	27	19	14	9	9	8	7	8	7
Camarma de Esteruelas	108	106	100	19	18	18	31	32	28	30	30	24
Campo Real	49	47	47	32	33	28	13	15	17	12	12	17
Canencia	1	2	1	6	4	3	1	0	0	1	0	0
Carabaña	12	10	9	15	16	13	9	9	6	8	5	1
Casarrubuelos	43	48	56	10	8	7	14	21	17	14	21	20
Cenicientos	17	20	19	20	23	23	1	3	4	3	3	3
Cercedilla	72	75	66	54	55	49	28	24	18	30	23	16
Cervera de Buitrago	0	0	0	4	3	2	0	0	0	0	0	0
Ciempozuelos	260	278	286	185	180	188	81	86	92	78	90	96
Cobeña	65	74	71	18	28	32	16	12	17	10	8	12
Colmenar de Oreja	68	76	82	48	44	48	39	31	14	44	31	19
Colmenar del Arroyo	16	11	13	21	24	21	4	5	4	3	4	4
Colmenar Viejo	539	532	510	232	221	203	149	145	127	154	150	121
Colmenarejo	111	106	99	24	27	23	41	44	33	44	46	36
Collado Mediano	104	115	111	31	32	29	21	22	22	18	17	21
Collado Villalba	711	747	743	232	237	217	210	184	161	211	196	169
Corpa	8	8	8	6	6	6	1	3	3	0	1	1
Coslada	798	792	740	296	308	313	330	309	233	333	304	214
Cubas de la Sagra	64	63	68	19	17	19	19	19	19	12	12	15
Chapinería	24	25	24	6	10	14	6	5	7	9	5	7
Chinchón	51	52	43	56	60	58	23	23	14	22	21	12
Daganzo de Arriba	171	194	192	23	22	22	43	44	44	41	47	48
Escorial (El)	155	171	160	64	76	76	49	56	50	52	60	56
Estremera	13	10	7	14	11	13	4	3	4	2	1	2
Fresnedillas de la Oliva	14	15	7	10	9	8	2	3	5	3	3	6
Fresno de Torote	31	33	26	3	3	3	11	11	10	13	11	10
Fuenlabrada	2.606	2.550	2.531	485	501	502	717	694	603	752	713	624
Fuente el Saz de Jarama	78	75	65	42	38	39	19	23	20	18	21	20
Fuentidueña de Tajo	15	13	16	12	11	18	12	9	12	11	8	10
Galapagar	477	466	455	113	123	125	141	129	109	136	129	114
Garganta de los Montes	2	1	2	2	4	6	3	4	3	2	2	2
Gargantilla del Lozoya y Pinilla de Buitrago	3	4	6	2	4	3	2	2	1	2	3	2
Gascones	0	0	1	1	2	3	2	0	0	1	0	0
Getafe	1.747	1.727	1.684	790	758	732	620	552	474	653	544	459

**14. Nacimientos, defunciones, esposos y esposas de matrimonios registrados en la Comunidad de Madrid por lugar de residencia (trimestres corridos) (cont.)**

	Nacimientos			Defunciones			Esposos			Esposas		
	II 2005 I 2006	III 2005 II 2006	IV 2005 III 2006	II 2005 I 2006	III 2005 II 2006	IV 2005 III 2006	II 2005 I 2006	III 2005 II 2006	IV 2005 III 2006	II 2005 I 2006	III 2005 II 2006	IV 2005 III 2006
Griñón	114	111	109	37	34	33	41	35	31	40	40	39
Guadalupe de la Sierra	65	52	39	28	27	25	31	29	23	22	24	21
Guadarrama	184	175	155	94	90	83	50	46	48	52	46	44
Hiruela (La)	0	0	0	1	1	0	1	1	1	0	0	0
Horcajo de la Sierra	0	0	0	2	2	0	0	0	0	0	0	0
Hoyo de Manzanares	84	77	78	27	30	27	29	34	26	30	35	27
Humanes de Madrid	301	303	305	32	33	32	133	125	99	128	123	102
Leganés	1.854	1.930	1.904	909	903	891	802	742	632	792	757	647
Loeches	109	103	95	25	32	27	24	22	24	31	26	30
Lozoya	6	7	7	2	2	3	1	1	2	0	1	2
Lozoyuela-Navas-Sieteiglesias	12	13	13	12	7	7	8	5	3	9	6	3
Madarcos	0	0	0	1	1	1	0	0	0	0	0	0
Madrid	32.314	32.356	31.613	24.516	24.599	24.620	11.298	10.936	10.214	11.552	11.221	10.442
Centro	1.365	1.317	1.234	1.357	1.348	1.354	594	551	531	557	542	524
Arganzuela	1.451	1.434	1.379	1.156	1.141	1.153	523	477	450	549	503	472
Retiro	990	963	970	1.081	1.057	1.038	421	411	379	467	447	413
Salamanca	1.246	1.215	1.185	1.415	1.412	1.408	535	500	467	557	539	496
Chamartín	1.344	1.302	1.243	1.205	1.199	1.188	513	528	493	547	547	512
Tetuán	1.458	1.487	1.403	1.334	1.328	1.280	527	529	517	527	528	514
Chamberí	1.139	1.133	1.121	1.505	1.509	1.482	514	494	459	556	539	488
Fuencarral-El Pardo	1.984	2.072	2.084	1.345	1.330	1.311	739	727	693	758	778	711
Moncloa-Aravaca	1.184	1.128	1.097	903	910	954	395	384	353	408	435	401
Latina	2.249	2.202	2.067	1.840	1.875	1.881	894	903	820	901	854	800
Carabanchel	2.736	2.753	2.698	1.934	1.977	1.975	943	939	875	916	879	795
Usera	1.672	1.739	1.691	1.022	1.047	1.042	496	449	402	487	440	393
Puente de Vallecas	2.436	2.463	2.415	1.825	1.827	1.858	776	752	683	843	779	678
Moratalaz	935	896	842	791	773	770	335	317	285	347	331	309
Ciudad Lineal	2.163	2.063	1.937	1.814	1.804	1.774	776	714	649	789	778	750
Hortaleza	1.690	1.673	1.632	993	1.005	961	563	540	496	592	554	492
Villaverde	1.722	1.739	1.654	863	888	906	547	521	459	548	526	472
Villa de Vallecas	731	709	663	380	360	372	213	202	209	225	225	219
Vicálvaro	1.125	1.147	1.100	324	319	323	304	291	279	304	282	274
San Blas	1.984	1.964	1.894	1.162	1.138	1.116	505	505	484	483	448	425
Barajas	630	638	615	201	208	203	173	164	154	170	171	162
No consta	80	319	689	66	144	271	12	38	77	21	96	142
Majadahonda	872	856	836	195	201	201	209	215	189	228	230	202
Manzanares el Real	95	103	109	26	27	28	34	37	36	32	37	37
Meco	207	205	178	30	31	28	54	57	43	55	53	41
Mejorada del Campo	264	265	256	77	78	71	103	98	101	98	98	102
Miraflores de la Sierra	75	79	81	46	50	47	22	26	23	25	25	23
Molar (El)	67	58	53	37	38	39	24	26	18	24	23	17
Molinos (Los)	41	36	31	30	30	28	11	16	15	12	16	13
Montejo de la Sierra	1	2	2	5	6	6	0	0	0	0	0	0
Moraleja de Enmedio	53	56	47	22	25	27	20	22	20	20	21	22
Moralzarzal	173	178	195	44	46	43	41	47	54	44	50	44
Morata de Tajuña	86	87	79	115	118	128	36	25	24	38	33	29
Móstoles	2.135	2.157	2.139	850	835	807	771	765	672	811	806	721
Navacerrada	19	18	11	9	11	8	8	6	5	5	3	2
Navalafuente	15	13	10	4	4	4	2	2	2	0	0	1
Navalagamella	35	39	30	9	12	10	9	8	6	9	9	7
Navalcarnero	235	245	244	136	117	114	86	69	63	92	79	63
Navarredonda y San Mamés	0	0	0	1	1	1	0	0	0	0	0	0
Navas del Rey	30	29	29	18	18	23	15	10	11	13	11	12
Nuevo Baztán	70	75	76	16	16	14	27	27	26	25	24	26
Olmeda de las Fuentes	1	3	2	2	3	2	0	0	0	0	0	0
Orusco de Tajuña	18	16	12	13	12	17	3	3	2	2	2	2
Paracuellos de Jarama	103	109	92	26	25	29	23	20	18	27	21	20
Parla	1.295	1.303	1.304	313	324	315	383	316	237	382	322	240
Patones	7	6	6	12	9	9	1	1	1	0	1	1
Pedrezuela	46	53	51	23	22	19	21	15	11	22	15	10
Pelayos de la Presa	17	20	25	34	31	26	14	13	12	13	13	12
Perales de Tajuña	29	31	32	25	19	20	7	7	7	10	8	8
Pezuela de las Torres	5	6	7	9	11	9	2	1	0	2	2	1
Pinilla del Valle	1	1	1	1	1	3	3	4	3	1	1	2
Pinto	609	611	627	174	150	146	202	207	175	206	205	166
Piñuécar-Gandullas	2	2	2	2	3	2	0	0	1	1	0	1
Pozuelo de Alarcón	964	973	935	333	330	330	259	253	238	260	234	216
Pozuelo del Rey	4	2	1	3	1	1	2	1	4	3	2	4
Prádena del Rincón	1	1	1	1	1	1	0	0	0	0	0	0
Puebla de la Sierra	0	0	0	1	1	1	0	0	0	0	0	0
Puentes Viejas	2	1	1	5	5	5	0	1	1	1	0	0
Quijorna	50	49	48	13	13	18	10	11	13	7	10	11
Rascafría	14	15	13	11	11	10	6	6	4	4	7	4
Redueña	4	4	4	4	4	2	2	2	1	1	1	1
Ribatejada	2	2	3	1	0	0	4	2	2	4	2	1



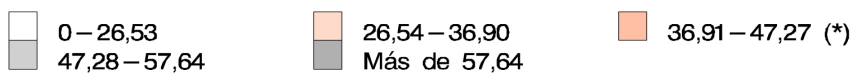
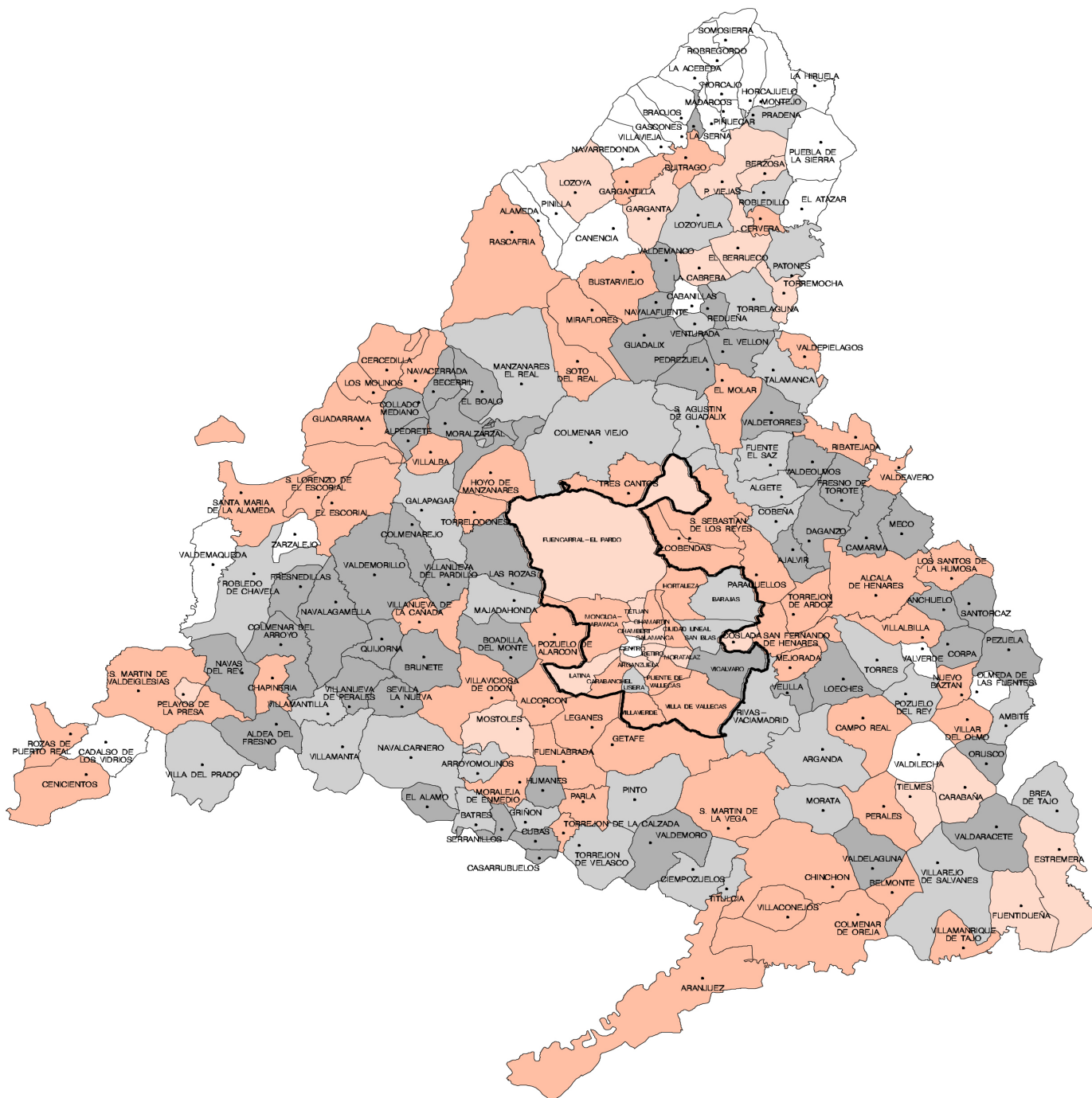
**14. Nacimientos, defunciones, esposos y esposas de matrimonios registrados en la Comunidad de Madrid por lugar de residencia (trimestres corridos) (cont.)**

	Nacimientos			Defunciones			Esposos			Esposas		
	II 2005 I 2006	III 2005 II 2006	IV 2005 III 2006	II 2005 I 2006	III 2005 II 2006	IV 2005 III 2006	II 2005 I 2006	III 2005 II 2006	IV 2005 III 2006	II 2005 I 2006	III 2005 II 2006	IV 2005 III 2006
Rivas-Vaciamadrid	778	783	762	85	98	100	159	152	156	147	137	140
Robledillo de la Jara	1	2	2	1	1	2	1	1	1	0	0	0
Robledo de Chavela	40	43	34	16	23	31	11	10	10	10	8	10
Robregordo	0	0	0	1	0	0	0	0	0	1	0	0
Rozas de Madrid (Las)	1.318	1.334	1.282	306	321	335	278	274	254	288	292	287
Rozas de Puerto Real	1	2	1	2	1	1	1	3	3	1	3	3
San Agustín del Guadalix	144	142	145	22	25	25	42	42	42	42	42	39
San Fernando de Henares	464	478	462	147	161	151	138	128	112	131	131	120
San Lorenzo de El Escorial	185	187	181	93	88	78	59	51	50	65	60	56
San Martín de la Vega	195	218	211	70	76	66	68	66	69	64	63	64
San Martín de Valdeiglesias	77	83	79	77	80	78	37	33	23	40	34	25
San Sebastián de los Reyes	794	776	715	297	309	316	242	249	255	250	239	250
Santa María de la Alameda	10	10	6	8	9	7	5	4	7	6	8	8
Santorcaz	13	16	17	4	5	6	5	3	4	7	3	4
Santos de la Humosa (Los)	19	19	20	8	7	6	5	7	8	11	12	7
Serna del Monte (La)	2	2	2	1	1	0	0	0	0	0	0	0
Serranillos del Valle	48	46	40	21	20	19	6	5	7	6	8	10
Sevilla la Nueva	161	170	152	31	33	34	46	51	50	43	51	50
Somosierra	0	0	0	1	1	2	0	1	2	0	0	1
Soto del Real	94	106	103	43	42	41	48	53	49	42	45	43
Talamanca de Jarama	31	30	24	13	14	16	9	10	10	6	8	12
Tielmes	18	19	19	60	52	61	11	6	5	11	8	6
Titulcia	12	11	8	4	5	5	1	3	5	1	2	4
Torrejón de Ardoz	1.447	1.438	1.431	480	460	484	436	455	385	440	461	378
Torrejón de la Calzada	69	67	60	19	18	19	16	17	10	16	15	10
Torrejón de Velasco	54	57	57	13	9	9	26	23	17	26	22	21
Torrelaguna	57	64	52	34	34	27	17	21	16	19	24	14
Torrelodones	258	259	249	73	70	72	69	63	54	71	68	64
Torremocha de Jarama	4	4	5	13	13	9	4	4	4	5	3	3
Torres de la Alameda	96	101	97	55	55	52	34	45	51	39	45	49
Tres Cantos	476	434	409	121	132	131	114	104	105	105	104	106
Valdaracete	5	4	2	7	5	6	3	2	1	5	3	1
Valdeavero	7	9	6	2	1	3	3	4	4	3	3	2
Valdelaguna	12	12	9	5	2	2	1	0	0	1	0	0
Valdemanco	12	8	7	2	3	3	2	5	5	1	4	5
Valdemaqueda	4	4	4	7	6	4	3	3	2	5	4	2
Valdemorillo	158	161	151	21	29	36	55	47	42	62	52	42
Valdemoro	876	918	946	161	159	166	256	251	233	249	245	228
Valdeolmos-Alalpardo	39	37	36	9	7	6	8	9	15	10	10	14
Valdepiélagos	7	3	3	2	3	4	2	3	1	2	3	3
Valdetorres de Jarama	72	64	61	22	27	26	9	12	16	8	12	13
Valdilecha	29	28	31	14	15	15	12	11	9	8	9	7
Valverde de Alcalá	3	3	2	5	5	4	3	3	2	1	1	2
Velilla de San Antonio	184	189	185	32	27	28	36	42	50	39	40	44
Vellón (El)	17	17	12	7	7	11	3	2	1	2	2	1
Venturada	23	21	22	5	5	4	1	1	2	0	2	4
Villa del Prado	63	69	54	40	42	35	23	26	30	23	30	34
Villaconejos	31	29	30	39	42	37	15	18	12	15	18	15
Villalbilla	95	95	99	26	30	32	25	18	20	27	22	23
Villamanrique de Tajo	6	4	4	2	2	4	4	3	2	5	5	4
Villamanta	24	27	25	38	50	46	11	10	10	11	13	17
Villamantilla	8	8	9	11	12	11	3	6	6	2	5	6
Villanueva de la Cañada	178	179	178	49	51	44	49	51	43	50	52	44
Villanueva de Perales	22	18	16	3	3	3	7	6	4	9	6	4
Villanueva del Pardillo	349	358	385	58	48	56	65	60	69	60	57	65
Villar del Olmo	21	22	26	3	5	6	3	2	2	4	3	3
Villarejo de Salvanés	69	57	35	40	41	42	22	14	13	22	11	8
Villaviciosa de Odón	299	278	258	107	109	109	95	102	108	123	112	108
Villavieja del Lozoya	1	1	0	3	2	1	0	0	1	0	1	2
Zarzalejo	0	1	1	4	2	3	1	1	0	0	1	1
No consta	0	15	33	0	0	0	0	0	0	0	0	0
Ambitos geográficos												
Area Metropolitana	59.092	59.046	57.720	33.073	33.207	33.192	19.610	18.815	17.163	20.004	19.163	17.458
Madrid	32.314	32.356	31.613	24.516	24.599	24.620	11.298	10.936	10.214	11.552	11.221	10.442
Corona metropolitana	26.778	26.690	26.107	8.557	8.608	8.572	8.312	7.879	6.949	8.452	7.942	7.016
Norte	3.062	2.957	2.852	1.076	1.100	1.105	928	902	853	933	883	830
Sur	12.243	12.238	12.058	4.250	4.227	4.109	4.166	3.839	3.228	4.272	3.902	3.303
Este	6.550	6.579	6.409	2.048	2.090	2.147	2.077	2.011	1.798	2.059	1.997	1.786
Oeste	4.923	4.916	4.788	1.183	1.191	1.211	1.141	1.127	1.070	1.188	1.160	1.097
Municipios no metropolitanos	10.563	10.812	10.425	4.151	4.185	4.116	3.402	3.299	3.011	3.380	3.306	3.018
No consta	0	15	33	0	0	0	0	0	0	0	0	0
Areas y distritos de salud												
Area 1 Sur-Este	8.181	8.181	7.913	5.124	5.073	5.115	2.609	2.484	2.333	2.741	2.557	2.372
Arganda	1.964	2.003	1.923	723	737	754	560	511	498	555	493	479
Moratalaz	2.060	2.043	1.942	1.115	1.092	1.093	639	608	564	651	613	583
Retiro	990	963	970	1.081	1.057	1.038	421	411	379	467	447	413
Vallecas	3.167	3.172	3.078	2.205	2.187	2.230	989	954	892	1.068	1.004	897

**14. Nacimientos, defunciones, esposos y esposas de matrimonios registrados en la Comunidad de Madrid por lugar de residencia (trimestres corridos) (concl.)**

	Nacimientos			Defunciones			Esposos			Esposas		
	II 2005 I 2006	III 2005 II 2006	IV 2005 III 2006	II 2005 I 2006	III 2005 II 2006	IV 2005 III 2006	II 2005 I 2006	III 2005 II 2006	IV 2005 III 2006	II 2005 I 2006	III 2005 II 2006	IV 2005 III 2006
Area 2 Centro-Norte	4.300	4.241	4.071	3.172	3.185	3.159	1.655	1.605	1.456	1.705	1.659	1.488
Coslada	1.710	1.724	1.643	552	574	563	607	577	496	601	573	480
Salamanca	1.246	1.215	1.185	1.415	1.412	1.408	535	500	467	557	539	496
Chamartín	1.344	1.302	1.243	1.205	1.199	1.188	513	528	493	547	547	512
Area 3 Este	4.541	4.550	4.459	1.553	1.564	1.624	1.457	1.439	1.297	1.462	1.441	1.304
Alcalá de Henares	3.094	3.112	3.028	1.073	1.104	1.140	1.021	984	912	1.022	980	926
Torrejón de Ardoz	1.447	1.438	1.431	480	460	484	436	455	385	440	461	378
Area 4 Noreste	6.467	6.338	6.078	4.170	4.155	4.054	2.017	1.923	1.783	2.034	1.951	1.829
Ciudad Lineal	2.163	2.063	1.937	1.814	1.804	1.774	776	714	649	789	778	750
San Blas	1.984	1.964	1.894	1.162	1.138	1.116	505	505	484	483	448	425
Hortaleza	2.320	2.311	2.247	1.194	1.213	1.164	736	704	650	762	725	654
Area 5 Norte	8.387	8.431	8.139	4.440	4.429	4.362	2.770	2.748	2.622	2.751	2.738	2.587
Alcobendas	3.484	3.454	3.301	1.239	1.250	1.274	1.073	1.063	1.019	1.056	1.016	982
Colmenar Viejo	1.461	1.418	1.351	522	521	497	431	429	393	410	416	380
Tetuán	1.458	1.487	1.403	1.334	1.328	1.280	527	529	517	527	528	514
Fuencarral	1.984	2.072	2.084	1.345	1.330	1.311	739	727	693	758	778	711
Area 6 Oeste	8.995	8.972	8.715	3.006	3.067	3.085	2.373	2.297	2.110	2.433	2.406	2.203
Majadahonda	4.674	4.687	4.578	1.089	1.095	1.120	1.056	1.036	975	1.072	1.058	1.000
Collado Villalba	3.137	3.157	3.040	1.014	1.062	1.011	922	877	782	953	913	802
Moncloa	1.184	1.128	1.097	903	910	954	395	384	353	408	435	401
Area 7 Centro-Oeste	4.743	4.642	4.411	4.691	4.722	4.709	1.998	1.942	1.804	2.011	1.933	1.810
No consta	1	6	10	2	3	3	3	3	4	3	3	3
Centro	1.341	1.292	1.212	1.334	1.330	1.334	582	542	520	545	532	512
Chamberí	1.162	1.152	1.133	1.526	1.524	1.499	523	500	466	565	546	497
Latina	2.239	2.192	2.056	1.829	1.865	1.873	890	897	814	898	852	798
Area 8 Sur-Oeste I	5.426	5.422	5.256	2.234	2.255	2.175	1.879	1.755	1.514	1.956	1.814	1.580
Móstoles	2.278	2.300	2.287	865	855	824	807	799	697	846	839	741
Alcorcón	1.997	1.960	1.869	729	756	716	671	563	435	676	555	446
Navalcarnero	1.151	1.162	1.100	640	644	635	401	393	382	434	420	393
Area 9 Sur-Oeste II	4.814	4.839	4.787	1.448	1.462	1.452	1.672	1.583	1.354	1.692	1.614	1.395
Leganés	1.854	1.930	1.904	909	903	891	802	742	632	792	757	647
Fuenlabrada	2.960	2.909	2.883	539	559	561	870	841	722	900	857	748
Area 10 Sur I	4.064	4.052	4.019	1.403	1.345	1.300	1.330	1.196	989	1.357	1.191	983
Parla	2.317	2.325	2.335	613	587	568	710	644	515	704	647	524
Getafe	1.747	1.727	1.684	790	758	732	620	552	474	653	544	459
Area 11 Sur II	9.657	9.871	9.608	5.917	5.991	6.002	3.240	3.104	2.835	3.221	3.069	2.783
Aranjuez	2.066	2.196	2.175	931	928	918	727	712	643	718	719	649
Arganzuela	1.451	1.434	1.379	1.156	1.141	1.153	523	477	450	549	503	472
Villaverde	1.722	1.739	1.654	863	888	906	547	521	459	548	526	472
Carabanchel	2.746	2.763	2.709	1.945	1.987	1.983	947	945	881	919	881	797
Usera	1.672	1.739	1.691	1.022	1.047	1.042	496	449	402	487	440	393
No consta	80	334	722	66	144	271	12	38	77	21	96	142
Residentes en otra comunidad autónoma	1.355	1.416	1.386	2.354	2.333	2.335	811	790	710	494	484	454
Andalucía	90	81	81	211	197	199	98	94	86	60	61	57
Aragón	19	17	20	53	43	38	27	27	21	17	19	14
Asturias	10	8	8	43	36	31	8	10	6	5	7	6
Balears	17	21	21	9	8	6	22	22	17	18	15	13
Canarias	53	62	53	33	37	32	42	46	34	30	31	24
Cantabria	11	11	8	13	18	23	7	7	5	1	1	3
Castilla-León	124	143	141	616	612	632	58	63	61	33	36	32
Castilla-La Mancha	827	878	889	742	751	745	295	272	249	175	169	159
Cataluña	39	34	28	50	53	53	69	66	69	49	49	54
Extremadura	35	36	28	298	285	300	14	16	14	6	5	4
Galicia	23	19	20	77	84	87	26	30	29	9	11	13
Murcia	12	15	13	27	27	23	22	19	14	13	13	11
Navarra	9	10	11	14	15	12	12	12	8	9	7	4
Comunidad Valenciana	47	43	34	94	99	82	70	66	65	45	43	42
País Vasco	22	23	19	47	42	45	32	32	25	17	11	10
Rioja (La)	3	3	5	16	15	16	2	2	2	1	1	1
Ceuta	6	5	3	3	3	3	2	2	1	3	4	5
Melilla	8	7	4	8	8	8	5	4	4	3	1	2
Residentes en el extranjero	89	85	93	72	94	85	217	214	221	163	169	171
No consta	11	24	29	12	36	49	9	22	51	8	18	55

# Tasa de fecundidad por municipios y distritos. Año 2005



(\*) Media de la Comunidad = 42,09

# CONCEPTOS Y DEFINICIONES

## Nacimientos

Número de nacidos vivos, independientemente del número de horas que vivan (concepto biológico).

Tasa bruta de natalidad: Nacidos vivos por cada 1.000 habitantes.

Tasa general de fecundidad: Nacidos vivos por cada 1.000 mujeres en edad de procrear (15 a 49 años).

Índice sintético de fecundidad: Número medio de hijos por mujer; obtenido a partir de las tasas específicas de fecundidad. Es una estimación del número medio de hijos que tendría una mujer durante su vida fértil, si a cada edad tuviera el mismo comportamiento que actualmente presentan las mujeres que ahora tienen esa edad.

Edad media de la madre: Media aritmética de las edades exactas de las madres (en años, meses y días) al nacimiento de sus hijos. Se ofrecen dos indicadores, para el total de las madres y para las que tienen su primer hijo.

## Matrimonios

Se consideran matrimonios los que se inscriben como tales en el Registro Civil, distinguiéndose los canónicos y los civiles. Además de ofrecerse datos de matrimonios se tabulan también para cada uno de los contrayentes.

Tasa bruta de nupcialidad: la tasa de matrimonios es el número de matrimonios celebrados por cada 1.000 habitantes; la de hombres y la de mujeres es el número de esposos (respectivamente esposas) por cada 1.000 hombres (mujeres).

Edad media al matrimonio: Media aritmética de las edades exactas (en años, meses y días) de los hombres y de las mujeres al casarse. Se ofrecen dos indicadores, para todos y para los que estaban solteros en el momento de contraer matrimonio.

## Defunciones

Es el número de fallecidos, incluidos los que mueren antes de sus primeras 24 horas de vida.

Muerte fetal tardía: fallecimiento, antes de nacer, de un producto de la concepción viable (seis o más meses de gestación).

Tasa bruta de mortalidad: Defunciones por cada 1.000 habitantes.

Tasa de mortalidad infantil: Defunciones de menores de un año por cada 1.000 niños nacidos vivos.

Edad media de la defunción: Media aritmética de las edades exactas (en años, meses y días) para los hombres y para las mujeres en el momento de morir.

Esperanza de vida al nacimiento: Es el número medio de años que se espera que vaya a vivir una persona desde su nacimiento de acuerdo con una tabla de mortalidad. Lo que se presenta es la utilización de un indicador longitudinal como indicador de momento ya que la tabla de mortalidad está construida no en referencia a los efectivos y defunciones por generaciones sino con las defunciones de un período.

# NOTAS METODOLÓGICAS

## Circuito de la información

Los datos proceden de los boletines estadísticos de partos, defunciones y matrimonios que cumplimenta el ciudadano en el momento de inscribir el acontecimiento en el Registro Civil de cada municipio, quien los envía mensualmente a la Delegación Provincial del Instituto Nacional de Estadística (INE), que a su vez se los proporciona al Instituto de Estadística de la Comunidad.

## Ámbito poblacional

El objetivo del Boletín es facilitar las tabulaciones correspondientes a las personas residentes en la Comunidad de Madrid. Sin embargo, para poder disponer de datos definitivos hay que esperar a recibir los acontecimientos de residentes en nuestra comunidad inscritos en otras comunidades. Por esa razón, algunas tablas se refieren a residentes en la Comunidad de Madrid y otras a acontecimientos inscritos o registrados en la misma, tal como analizamos a continuación.

Las cinco primeras tablas tratan de dar una visión retrospectiva de la evolución de las principales variables demográficas, por lo que se tienen que mantener la coherencia de las fuentes. Se ha optado por facilitar en la tabla 4 el número de acontecimientos registrados en la Comunidad de Madrid independientemente del lugar de residencia y referirse en las otras dos tablas a los residentes en la Comunidad de Madrid. Dado que no se dispone de toda la información del año 2006 relativa a los residentes, se realiza una estimación de acuerdo al procedimiento que se detalla más adelante.

El resto de tablas presenta una situación más coyuntural, con datos más recientes, y se ha decidido por ello utilizar la información disponible (acontecimientos inscritos en la Comunidad de Madrid). Además, por salir fuera del ámbito de población objetivo, en todas ellas excepto en la última (tabla 14) se han excluido los acontecimientos de residentes fuera de la Comunidad de Madrid.

## Actualización de la información

El último número publicado del Boletín presenta siempre los datos más actualizados y depurados, por lo que la incorporación de nuevas cifras no sólo afecta a los nuevos meses que se añaden en cada aparición del boletín, sino a los acontecimientos de meses anteriores cuyos boletines se han recibido en el último período. Actualmente se da por cerrada la recepción de acontecimientos referidos al año 2005 y anteriores, por lo que los datos correspondientes a estos períodos se pueden considerar definitivos.

## Periodo de referencia de la información

En estas tablas se contabilizan todos los boletines estadísticos recibidos, correspon-

dientes a acontecimientos inscritos hasta el 30 de Septiembre de 2006.

## Estimaciones a partir de los datos provisionales

En las estimaciones del número de nacimientos, defunciones, esposos y esposas del año 2006 se ha procedido a estimar por separado la falta de exhaustividad a partir del control de las inscripciones en el registro y los acontecimientos de residentes registrados fuera de la Comunidad de Madrid.

La estimación de la estructura por edades de los acontecimientos que se publican (reparto por grupos de edades de la madre y edades medias de las madres y de los esposos) se ha tomado directamente de los datos provisionales de los acontecimientos de residentes inscritos en la Comunidad de Madrid (para los sucesos en que consta la edad), ya que en estos casos no se ha apreciado retrospectivamente una diferencia significativa entre los datos provisionales y definitivos.

## Cifras de población utilizadas en los cálculos

La población residente considerada en los denominadores de las tasas es la población a la mitad de cada período considerado. Para el cálculo de los indicadores demográficos hemos utilizado hasta el año 1995 incluido como poblaciones de referencia las interpolaciones de población en base a Censos y Padrones oficiales y a partir de este año la población oficial del Padrón Continuo aunque para el año 2005 y posteriores al no disponer de ella se utilizan proyecciones de población.

## Codificación de Causa de Muerte

La codificación de las causas de defunción se ha realizado según la "Clasificación Internacional de Enfermedades" 10<sup>a</sup>. Revisión, 1995 de la Organización Mundial de la Salud.

## Nota sobre las edades medias

Las edades medias que se ofrecen en las tablas están calculadas a partir de los años, meses y días que transcurrieron desde su nacimiento para las personas implicadas en cada acontecimiento, transformados a fracciones decimales de año. El procedimiento de cálculo puede diferir y difiere generalmente de su cálculo a partir de las tasas específicas, que aunque tiene la ventaja de eliminar el efecto de la estructura por edades presenta el inconveniente de tener que hacer la suposición general de que, para cada intervalo, la edad media vivida se sitúa en el punto medio del intervalo.

**Equipo de trabajo:** María Carretero, Ramiro del Poyo, María José Gómez, María Hernández, Elena Ramos, Gema Rodríguez.

**Coordinación equipo:** Raquel López, María Teresa Ortiz, Ángel Sánchez. **Trabajos informáticos:** Josefa Álvarez

**Edita:** Instituto de Estadística de la Comunidad de Madrid  
Consejería de Economía e Innovación Tecnológica  
Príncipe de Vergara, 108 - 28002 - Madrid  
Página web: [www.madrid.org/iestadis](http://www.madrid.org/iestadis) e-mail: [iestadis@madrid.org](mailto:iestadis@madrid.org)

1ª edición: Marzo 2007



**Comunidad de Madrid**

CONSEJERÍA DE ECONOMÍA  
E INNOVACIÓN TECNOLÓGICA

Instituto de Estadística