

29 AGO 2011

Demografía y Salud

74

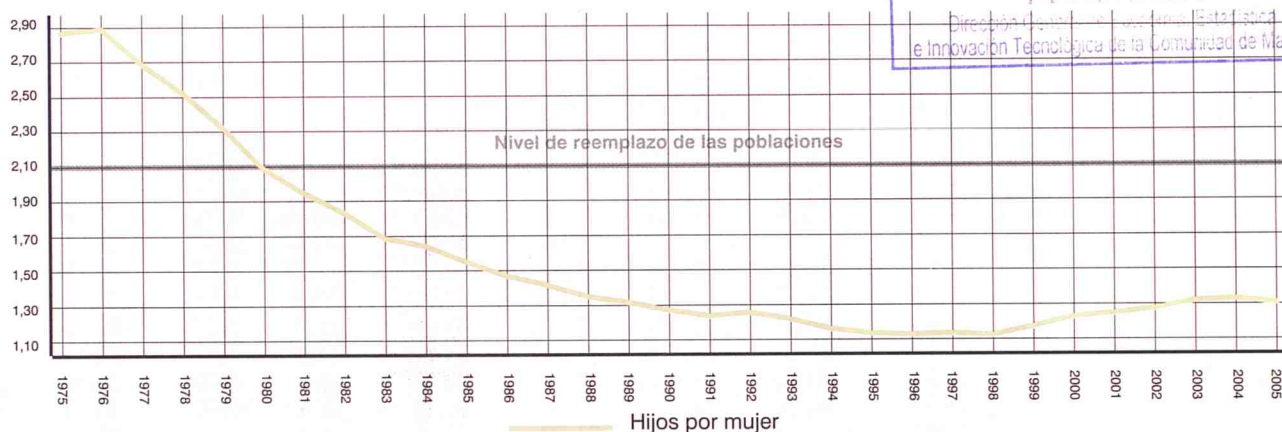
Movimiento Natural de la Población

Septiembre 2006

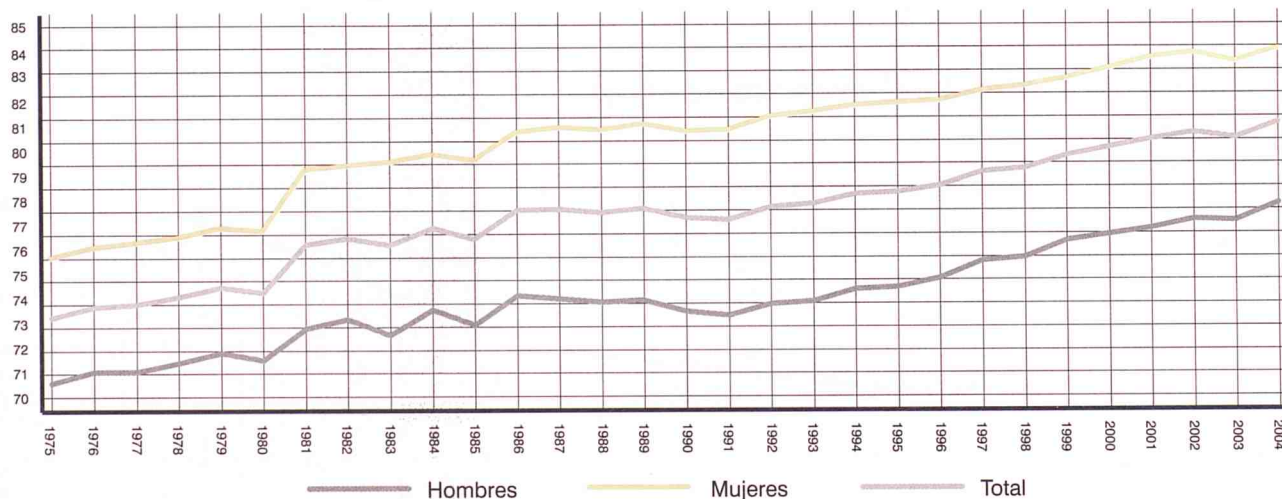
COMUNIDAD DE MADRID

CONSEJERÍA DE ECONOMÍA
Y INICIATIVADirección de Estadística y Sistema Estadístico
e Innovación Tecnológica de la Comunidad de Madrid

Índice sintético de fecundidad



Esperanza de vida al nacimiento

Instituto de Estadística
CONSEJERÍA DE ECONOMÍA
E INNOVACIÓN TECNOLÓGICA

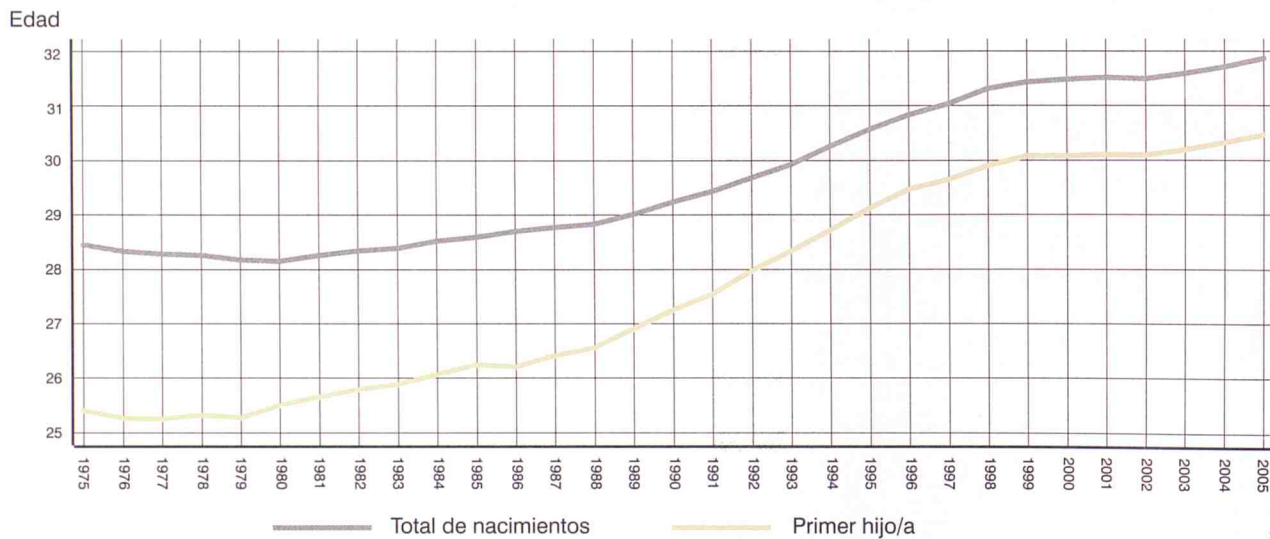
Comunidad de Madrid

(www.madrid.org)

1. Indicadores demográficos de residentes 1975-2006

	Indicadores de nacimientos								
	Tasa bruta de natalidad	Tasa general de fecundidad	Indice sintético de fecundidad	Edad media madre					
				Todos los nacidos			Primer hijo		
				Total	Española	Extranjera	Total	Española	Extranjera
1975	21,21	84,32	2,8653	28,45			25,41		
1976	21,38	85,14	2,8878	28,33			25,26		
1977	19,95	79,60	2,6870	28,28			25,25		
1978	18,74	74,83	2,5209	28,26			25,32		
1979	17,31	68,99	2,3188	28,18			25,27		
1980	15,65	62,13	2,0847	28,16			25,50		
1981	14,67	58,02	1,9454	28,26			25,66		
1982	13,87	54,72	1,8316	28,34			25,79		
1983	12,80	50,39	1,6846	28,39			25,88		
1984	12,50	49,04	1,6389	28,52			26,07		
1985	11,91	46,49	1,5513	28,60			26,24		
1986	11,37	44,12	1,4693	28,70			26,21		
1987	11,04	42,54	1,4157	28,78			26,41		
1988	10,58	40,38	1,3492	28,84			26,56		
1989	10,38	39,11	1,3151	29,02			26,91		
1990	10,12	37,72	1,2707	29,24			27,25		
1991	9,93	36,72	1,2364	29,43			27,54		
1992	10,17	37,22	1,2566	29,69			27,97		
1993	9,90	35,99	1,2162	29,93			28,33		
1994	9,51	34,45	1,1619	30,26			28,72		
1995	9,35	33,82	1,1349	30,58	30,65	29,46	29,12	29,19	28,15
1996	9,40	33,94	1,1291	30,84	30,92	29,68	29,47	29,55	28,36
1997	9,60	34,45	1,1344	31,05	31,19	29,35	29,66	29,79	28,09
1998	9,55	34,47	1,1240	31,32	31,47	29,52	29,91	30,07	28,13
1999	10,04	36,41	1,1737	31,43	31,65	29,17	30,07	30,30	27,74
2000	10,71	38,63	1,2290	31,48	31,83	28,80	30,07	30,47	27,22
2001	10,96	39,60	1,2483	31,52	32,03	28,59	30,10	30,66	26,98
2002	11,23	40,64	1,2728	31,50	32,15	28,41	30,09	30,78	26,85
2003	11,64	42,24	1,3167	31,59	32,29	28,57	30,19	30,94	27,01
2004	11,73	42,78	1,3311	31,71	32,45	28,75	30,32	31,12	27,15
2005	11,52	42,05	1,3057	31,84	32,61	28,99	30,44	31,30	27,30
II 2005 - I 2006	11,75	42,87	1,3309	31,86	32,64	28,96	30,53	31,40	27,33

Edad media de la madre al nacimiento de su hijo/a

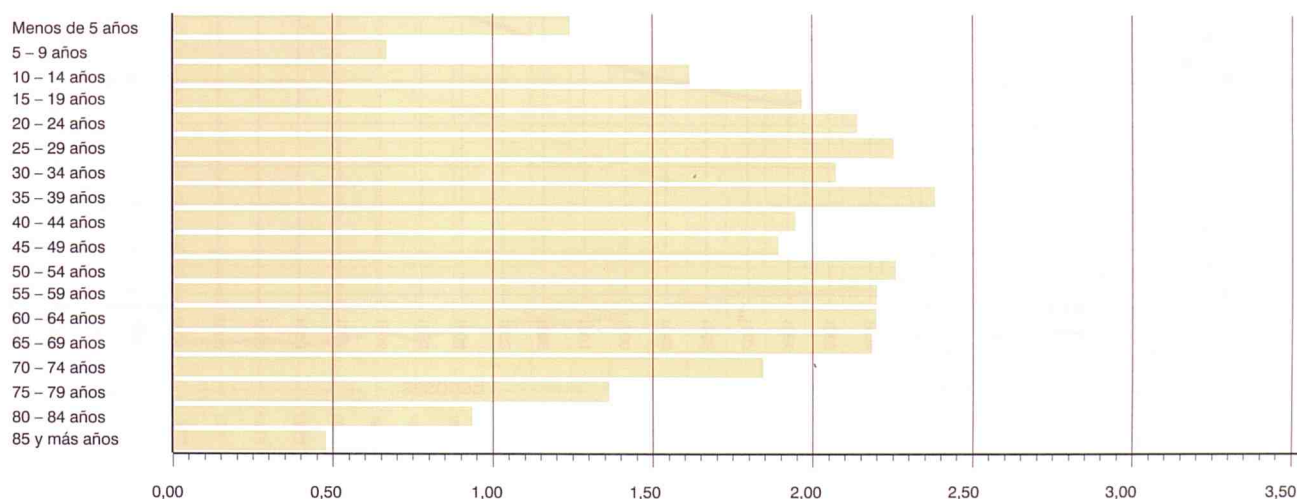


1. Indicadores demográficos de residentes 1975-2006 (cont.)

	Indicadores de defunciones										
	Tasa bruta de mortalid, infantil	Tasa de mortalid, infantil	Edad media a la defunción					Esperanza de vida al nacimiento (*)			
			Hombres			Mujeres		Total	Hombres	Mujeres	
			Total	Espanoles	Extranjeros	Total	Espanolas				Extranjeras
1975	6,30	14,82	61,58			69,04		73,44	70,62	76,01	
1976	6,44	13,47	62,48			70,02		73,90	71,11	76,44	
1977	6,29	13,29	62,46			70,44		74,00	71,09	76,66	
1978	6,25	11,46	63,23			70,65		74,31	71,48	76,87	
1979	6,05	10,97	63,36			70,80		74,73	71,89	77,28	
1980	6,03	10,61	63,99			71,70		74,50	71,60	77,13	
1981	6,42	12,07	64,23			71,84		76,55	72,94	79,79	
1982	6,04	11,70	65,10			72,34		76,82	73,33	79,95	
1983	6,39	10,95	64,75			72,88		76,53	72,66	80,09	
1984	6,32	9,19	65,70			73,45		77,26	73,74	80,40	
1985	6,62	7,77	66,25			74,40		76,78	73,09	80,15	
1986	6,37	7,85	66,23			74,80		78,04	74,35	81,35	
1987	6,51	7,83	66,29			75,01		78,05	74,19	81,56	
1988	6,73	7,10	66,58			75,14		77,92	74,06	81,45	
1989	6,76	6,76	66,56			75,51		78,08	74,14	81,70	
1990	7,07	6,93	66,62			75,92		77,67	73,66	81,39	
1991	7,22	6,37	66,67			76,34		77,60	73,49	81,45	
1992	7,01	6,75	66,57			76,20		78,13	73,96	82,03	
1993	7,13	6,51	67,25			76,66		78,28	74,09	82,22	
1994	7,11	6,21	67,77			76,89		78,68	74,60	82,47	
1995	7,25	4,98	68,13			77,10		78,78	74,69	82,61	
1996	7,29	4,19	68,69			77,68		79,03	75,06	82,69	
1997	7,03	4,78	69,79	70,01	50,25	78,36	78,54	58,40	79,64	75,81	83,12
1998	7,37	4,18	70,74	70,95	52,06	79,15	79,33	58,23	79,79	75,97	83,31
1999	7,36	3,66	71,34	71,50	55,06	79,35	79,46	65,66	80,32	76,69	83,63
2000	7,15	4,06	71,27	71,58	49,86	79,34	79,58	58,18	80,67	76,94	84,06
2001	7,07	3,80	71,36	71,82	44,34	79,49	79,72	59,98	81,02	77,19	84,53
2002	6,98	3,66	71,57	72,03	47,03	80,01	80,35	56,45	81,31	77,58	84,73
2003	7,19	4,00	71,77	72,35	45,20	80,04	80,40	55,23	81,08	77,51	84,36
2004	6,85	4,00	71,94	72,55	46,81	80,20	80,63	55,88	81,75	78,26	84,89
2005 (1)	6,80	3,83	72,73	73,23	50,19	80,60	80,89	61,04			
II 2005 - I 2006	6,47	3,74	72,50	73,00	50,04	80,30	80,60	60,70			

(1) Los datos del año 2005 son provisionales a falta de los inscritos en otras Comunidades Autónomas.
 (*) A partir del año 1986 se ha utilizado una nueva metodología para el cálculo de la esperanza de vida.

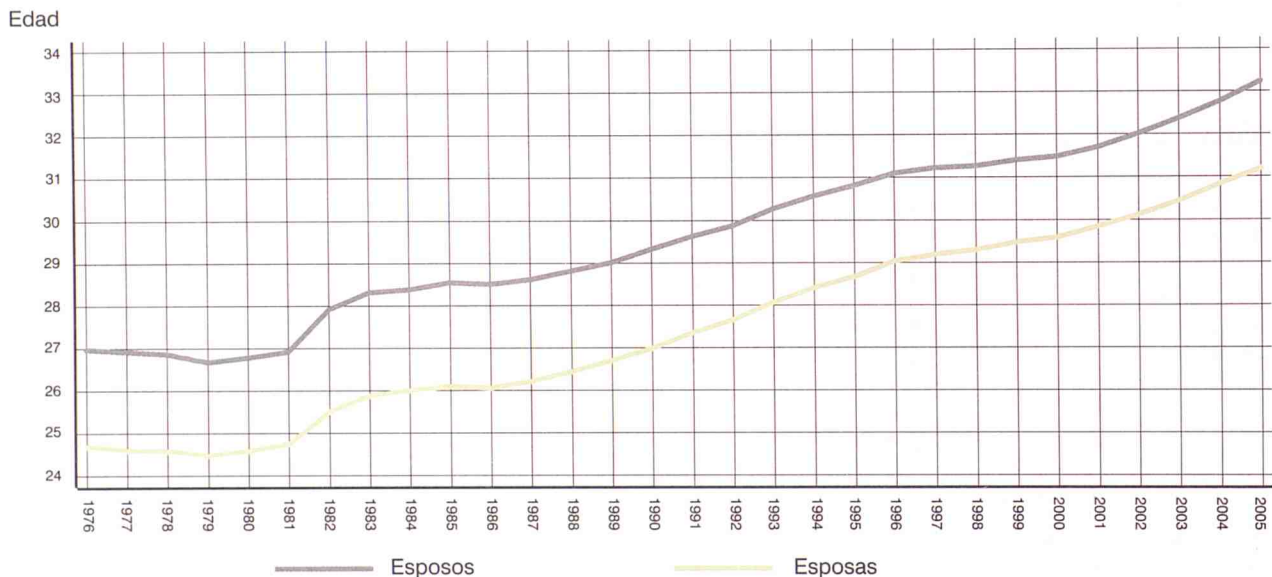
Razón de mortalidad varón/mujer. Año 2005



1. Indicadores demográficos de residentes 1975-2006 (concl.)

Indicadores de matrimonios										
Tasa bruta de nupcialidad			Edad media al matrimonio							
Matrimonio	Esposos		Esposos				Esposas			Solteras
	Esposos	Esposas	Total		Solteros		Total		Solteras	
			Españoles	Extranjeros	Españolas	Extranjeras				
1975	9,05									
1976	8,20	16,07	14,47	26,97			26,54	24,68		24,47
1977	8,01	15,72	14,20	26,92			26,45	24,59		24,37
1978	7,49	14,76	13,33	26,86			26,50	24,58		24,42
1979	6,87	13,67	12,43	26,67			26,51	24,47		24,39
1980	6,19	12,40	11,31	26,78			26,31	24,58		24,38
1981	5,42	10,78	9,86	26,92			26,43	24,74		24,50
1982	5,62	11,15	10,26	27,91			26,96	25,50		25,15
1983	5,64	11,16	10,27	28,31			26,86	25,87		25,32
1984	5,46	10,82	9,94	28,38			27,17	26,00		25,52
1985	5,24	10,45	9,64	28,54			27,37	26,09		25,62
1986	5,42	11,06	10,28	28,50	28,45	30,38	27,35	26,05	25,99	28,89
1987	5,53	11,25	10,43	28,61	28,57	29,89	27,44	26,20	26,13	29,30
1988	5,57	11,31	10,49	28,81	28,77	30,30	27,67	26,44	26,37	29,12
1989	5,81	11,64	10,76	29,01	28,95	30,48	27,86	26,69	26,61	29,15
1990	5,91	11,84	10,94	29,33	29,29	30,49	28,11	26,99	26,90	29,96
1991	5,95	11,95	11,04	29,63	29,61	30,32	28,40	27,35	27,29	29,37
1992	5,94	11,90	10,99	29,87	29,84	30,78	28,65	27,65	27,59	29,30
1993	5,51	11,01	10,23	30,27	30,27	30,30	29,00	28,07	28,00	29,72
1994	5,38	10,88	10,05	30,57	30,58	30,41	29,28	28,41	28,32	30,06
1995	5,38	10,94	10,04	30,82	30,82	30,91	29,61	28,66	28,59	30,38
1996	5,12	10,36	9,52	31,10	31,11	30,86	29,97	29,03	28,96	30,56
1997	5,22	10,63	9,72	31,22	31,21	31,41	30,10	29,18	29,12	30,97
1998	5,63	11,44	10,45	31,26	31,25	31,65	30,24	29,30	29,23	30,85
1999	5,63	11,40	10,45	31,38	31,36	31,96	30,32	29,47	29,39	31,58
2000	5,80	11,76	10,76	31,48	31,47	31,67	30,44	29,58	29,54	30,44
2001	5,49	11,10	10,16	31,71	31,74	31,13	30,62	29,84	29,82	30,12
2002	5,35	10,81	9,92	32,02	32,06	31,44	30,89	30,12	30,10	30,39
2003	5,17	10,53	9,68	32,38	32,46	31,50	31,14	30,45	30,39	30,91
2004	5,14	10,47	9,71	32,77	32,87	31,87	31,51	30,84	30,82	30,98
2005	4,73	9,67	9,00	33,23	33,40	31,70	31,90	31,20	31,17	31,38
II 2005 - I 2006		9,90	9,20	33,28	33,45	31,78	31,96	31,27	31,25	31,40

Edad media al matrimonio

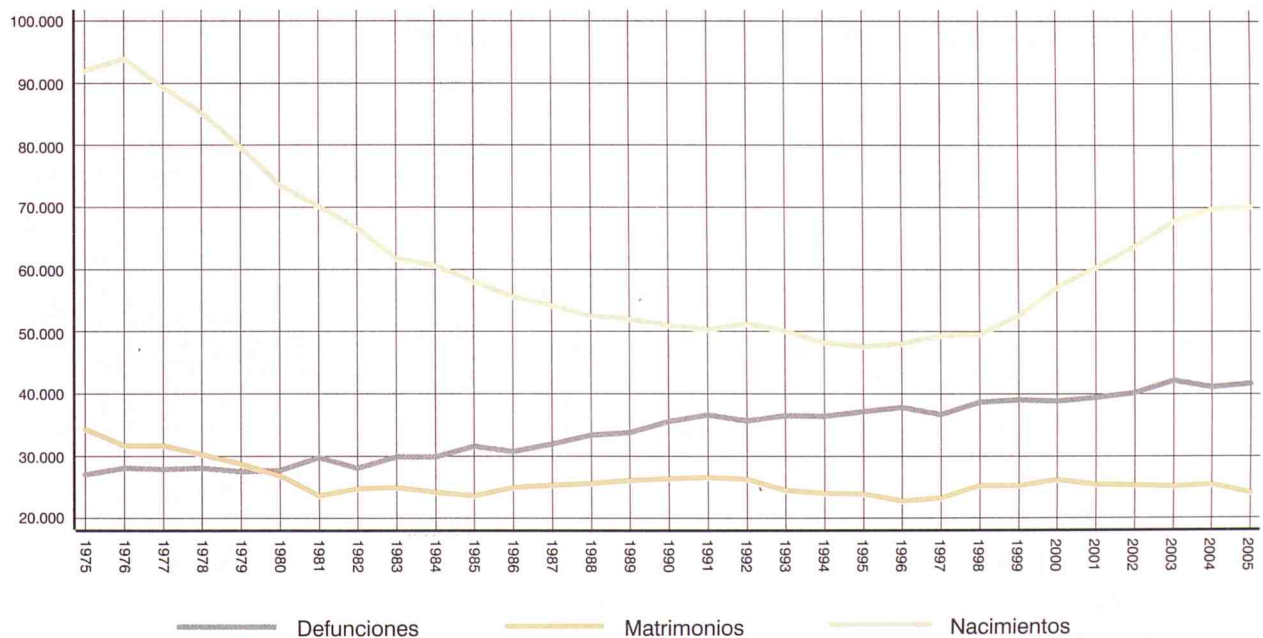


2. Resumen de la evolución demográfica registrada en la Comunidad de Madrid en los últimos años (1975-2006) (1)

	Nacimientos			Defunciones			Matrimonios				
	Total	Hombres	Mujeres	Total	Hombres	Mujeres	Total	Mismo sexo		Distinto sexo	
								Religiosos	Civiles		
1975	91.924	47.725	44.199	27.060	14.080	12.980	34.223	-	-	-	-
1976	93.893	48.247	45.646	28.069	14.542	13.527	31.569	-	31.459	110	-
1977	89.243	46.221	43.022	27.856	14.575	13.281	31.558	-	31.260	298	-
1978	85.123	44.382	40.741	28.079	14.638	13.441	30.171	-	29.217	954	-
1979	79.679	41.194	38.485	27.527	14.443	13.084	28.653	-	26.837	1.816	-
1980	73.485	37.989	35.496	27.706	14.503	13.203	26.697	-	24.240	2.457	-
1981	70.121	36.480	33.641	29.754	15.564	14.190	23.502	-	21.064	2.438	-
1982	66.642	34.479	32.163	28.051	14.744	13.307	24.668	-	21.049	3.619	-
1983	61.718	32.009	29.709	29.837	15.668	14.169	24.838	-	18.425	6.413	-
1984	60.554	31.284	29.270	29.851	15.675	14.176	24.095	-	19.132	4.963	-
1985	58.004	30.101	27.903	31.547	16.448	15.099	23.522	-	18.411	5.111	-
1986	55.496	28.456	27.040	30.735	16.092	14.643	24.844	-	18.573	6.271	-
1987	54.150	27.927	26.223	31.965	16.867	15.098	25.260	-	18.748	6.512	-
1988	52.433	26.982	25.451	33.336	17.559	15.777	25.536	-	18.925	6.611	-
1989	51.961	26.818	25.143	33.729	17.859	15.870	25.938	-	19.189	6.749	-
1990	50.919	26.360	24.559	35.509	18.805	16.704	26.305	-	19.029	7.276	-
1991	50.209	25.827	24.382	36.605	19.393	17.212	26.470	-	19.175	7.295	-
1992	51.214	26.369	24.845	35.673	19.060	16.613	26.170	-	19.022	7.148	-
1993	49.986	25.802	24.184	36.459	19.429	17.030	24.352	-	17.341	7.011	-
1994	48.132	25.044	23.088	36.420	19.342	17.078	23.874	-	16.782	7.092	-
1995	47.448	24.541	22.907	37.124	19.827	17.297	23.773	-	17.088	6.685	-
1996	47.928	24.523	23.405	37.833	19.837	17.996	22.707	-	16.071	6.636	-
1997	49.232	25.408	23.824	36.710	19.169	17.541	23.149	-	16.808	6.341	-
1998	49.424	25.533	23.891	38.646	20.036	18.610	25.109	-	18.139	6.970	-
1999	52.482	27.197	25.285	39.081	20.049	19.032	25.098	-	18.157	6.941	-
2000	57.041	29.525	27.516	38.873	20.067	18.806	26.112	-	18.875	7.237	-
2001	60.237	30.980	29.257	39.422	20.429	18.993	25.279	-	17.642	7.637	-
2002	63.690	32.876	30.814	40.205	20.543	19.662	25.232	-	16.935	8.297	-
2003	67.706	34.891	32.815	42.202	21.348	20.854	25.028	-	15.600	9.428	-
2004	69.728	36.269	33.459	41.130	20.758	20.372	25.339	-	14.526	10.813	-
2005	70.143	35.774	34.369	41.738	21.034	20.704	24.037	252	13.013	10.772	-
2005	Abril	6.113	3.091	3.022	3.278	1.660	2.211	.	1.190	1.021	-
	Mayo	6.308	3.268	3.040	3.258	1.620	1.638	2.420	.	1.409	1.011
	Junio	5.831	2.958	2.873	3.119	1.590	1.529	3.562	.	2.227	1.335
	Julio	5.951	3.075	2.876	3.134	1.612	1.522	3.467	8	2.175	1.284
	Agosto	5.949	3.020	2.929	2.943	1.452	1.491	1.075	8	615	452
	Septiembre	5.668	2.927	2.741	2.870	1.507	1.363	3.542	21	2.330	1.191
	Octubre	5.915	2.963	2.952	3.262	1.688	1.574	2.608	45	1.555	1.008
	Noviembre	5.684	2.854	2.830	3.334	1.745	1.589	1.374	90	456	828
	Diciembre	5.930	2.993	2.937	3.663	1.833	1.830	944	80	232	632
2006	Enero	5.872	3.055	2.817	3.677	1.858	1.819	728	82	94	552
	Febrero	5.465	2.812	2.653	3.357	1.662	1.695	939	81	193	665
	Marzo	4.716	2.452	2.264	3.425	1.669	1.756	1.260	82	339	839

(1) Los datos del año 2.005 de defunciones son provisionales a falta de los acontecimientos inscritos en otras Comunidades Autónomas.

Nacimientos, defunciones y matrimonios en los últimos años

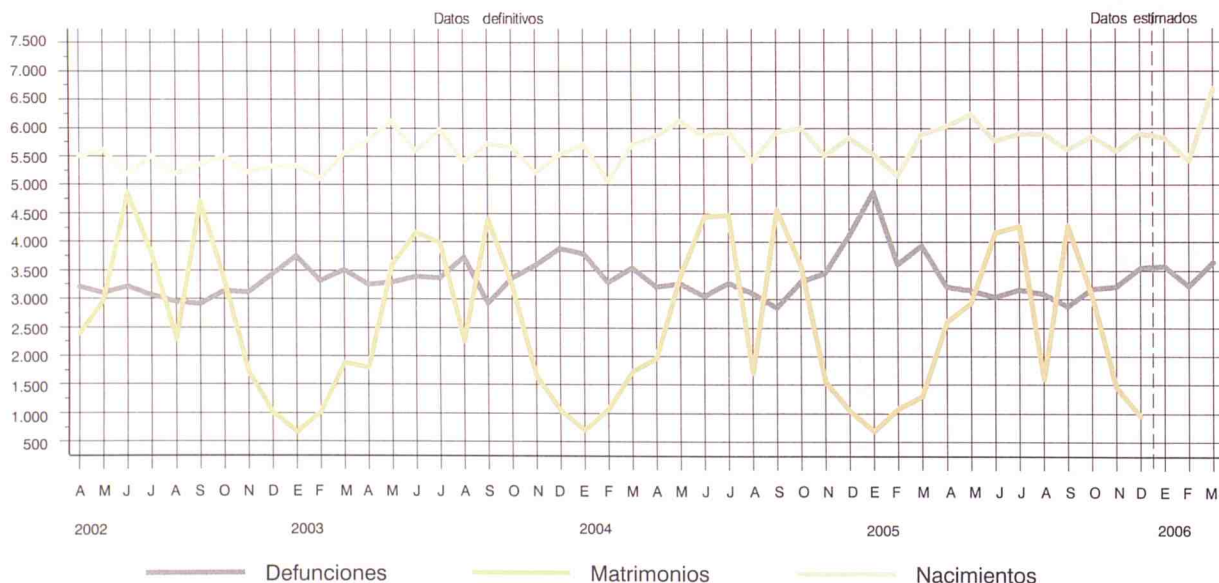


3. Resumen de la evolución demográfica de residentes en la Comunidad de Madrid en los últimos años (1975-2006) (1)

	Nacimientos			Defunciones			Crecimiento Natural	Matrimonios				Mismo sexo		
	Total	Distinto sexo		Total	Distinto sexo			Total	Distinto sexo		Total			
		Hombres	Mujeres		Hombres	Mujeres			Esposos	Esposas			Esposos	Esposas
									1.º matrimonio	1.º matrimonio				
1975	90.941	47.223	43.718	27.020	14.045	12.975	63.921	-	-	-	-	-		
1976	93.279	47.945	45.334	28.093	14.524	13.569	65.186	34.106	33.601	32.440	32.189	-		
1977	88.650	45.920	42.730	27.970	14.636	13.334	60.680	33.920	33.381	32.469	32.209	-		
1978	84.726	44.151	40.575	28.235	14.702	13.533	56.491	32.350	31.984	31.061	30.887	-		
1979	79.492	41.122	38.370	27.760	14.579	13.181	51.732	30.365	30.220	29.460	29.380	-		
1980	72.841	37.673	35.168	28.070	14.738	13.332	44.771	27.861	27.410	27.220	27.020	-		
1981	68.860	35.825	33.035	30.144	15.799	14.345	38.716	24.425	24.039	23.969	23.771	-		
1982	65.467	33.878	31.589	28.532	15.032	13.500	36.935	25.398	24.462	25.069	24.672	-		
1983	60.729	31.417	29.312	30.337	15.974	14.363	30.392	25.531	23.933	25.234	24.563	-		
1984	59.539	30.745	28.794	30.108	15.847	14.261	29.431	24.828	23.404	24.529	23.874	-		
1985	56.890	29.513	27.377	31.598	16.518	15.080	25.292	24.052	22.650	23.863	23.183	-		
1986	54.540	27.942	26.598	30.544	15.960	14.584	23.996	25.550	24.026	25.572	24.825	-		
1987	53.354	27.554	25.800	31.482	16.608	14.874	21.872	26.204	24.602	26.130	25.372	-		
1988	51.521	26.527	24.994	32.768	17.309	15.459	18.753	26.533	24.901	26.478	25.597	-		
1989	50.911	26.305	24.606	33.176	17.607	15.569	17.735	27.516	25.789	27.334	26.383	-		
1990	49.935	25.827	24.108	34.903	18.481	16.422	15.032	28.156	26.241	27.971	26.852	-		
1991	49.293	25.374	23.919	35.849	19.048	16.801	13.444	28.598	26.544	28.413	27.234	-		
1992	50.669	26.104	24.565	34.905	18.705	16.200	15.764	28.557	26.483	28.392	27.103	-		
1993	49.499	25.528	23.971	35.666	19.121	16.545	13.833	26.707	24.712	26.536	25.335	-		
1994	47.687	24.781	22.906	35.682	18.963	16.719	12.005	26.248	24.230	26.162	24.817	-		
1995	47.006	24.321	22.685	36.477	19.524	16.953	10.529	26.454	24.499	26.235	24.965	-		
1996	47.491	24.265	23.226	36.811	19.371	17.440	10.680	25.139	23.405	24.977	23.896	-		
1997	48.726	25.120	23.606	35.691	18.695	16.996	13.035	25.928	24.198	25.664	24.417	-		
1998	48.858	25.238	23.620	37.710	19.623	18.087	11.148	28.117	26.300	27.801	26.514	-		
1999	51.976	26.922	25.054	38.076	19.601	18.475	13.900	28.367	26.540	28.088	26.672	-		
2000	56.622	29.325	27.297	37.837	19.614	18.223	18.785	29.938	27.974	29.534	28.065	-		
2001	59.724	30.702	29.022	38.529	20.089	18.440	21.195	29.142	27.194	28.701	27.229	-		
2002	63.153	32.581	30.572	39.265	20.243	19.022	23.888	29.323	27.250	28.866	27.244	-		
2003	67.044	34.540	32.504	41.424	21.115	20.309	25.620	29.321	27.066	28.840	27.099	-		
2004	69.029	35.913	33.116	40.288	20.417	19.871	28.741	29.809	27.314	29.480	27.488	-		
2005	69.364	35.409	33.955	40.925	.	.	28.439	28.194	25.727	27.953	25.962	259		
Abril	6.020	3.042	2.978	3.212	.	.	2.808	2.566	2.333	2.570	2.361	.		
Mayo	6.236	3.232	3.004	3.157	.	.	3.079	2.910	2.679	2.866	2.685	.		
Junio	5.770	2.928	2.842	3.037	.	.	2.733	4.192	3.879	4.165	3.905	.		
Julio	5.897	3.041	2.856	3.168	.	.	2.729	4.225	3.938	4.176	3.959	7		
Agosto	5.903	3.001	2.902	3.089	.	.	2.814	1.567	1.466	1.548	1.474	9		
Septiembre	5.627	2.910	2.717	2.877	.	.	2.750	4.267	4.010	4.218	4.035	23		
Octubre	5.843	2.930	2.913	3.186	.	.	2.657	3.010	2.779	2.967	2.774	49		
Noviembre	5.595	2.807	2.788	3.219	.	.	2.376	1.455	1.262	1.436	1.292	93		
Diciembre	5.872	2.970	2.902	3.550	.	.	2.322	939	787	951	813	78		
2006 Enero	5.836	.	.	3.571	.	.	2.265	715	615	713	631	74		
Febrero	5.423	.	.	3.234	.	.	2.189	967	857	950	875	71		
Marzo	6.694	.	.	3.651	.	.	3.043	2.053	1.889	2.012	1.923	74		

(1) Los datos del año 2005 de defunciones son estimados a falta de los acontecimientos inscritos en otras Comunidades Autónomas.

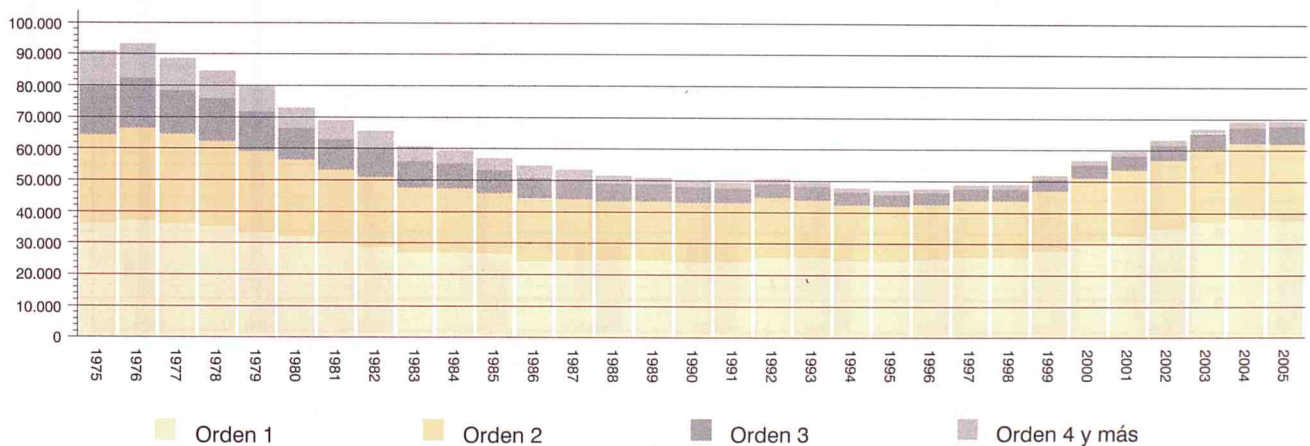
Nacimientos, defunciones y matrimonios en los últimos meses



4. Nacimientos de madres residentes registrados en la Comunidad de Madrid por sexo y grupos de edad

		Total	Menos de 15 años	De 15 a 19 años	De 20 a 24 años	De 25 a 29 años	De 30 a 34 años	De 35 a 39 años	De 40 a 44 años	De 45 a 49 años	De 50 y más años	No consta
TOTAL												
2004	TOTAL	68.436	23	1.444	5.728	15.612	27.826	15.164	2.528	106	5	0
2005	TOTAL	68.766	22	1.445	5.529	14.988	28.322	15.635	2.690	127	8	0
2005	Abril	5.992	3	121	444	1.309	2.521	1.391	200	3	0	0
	Mayo	6.197	1	118	524	1.312	2.612	1.400	218	9	3	0
	Junio	5.736	1	115	453	1.254	2.400	1.270	236	6	1	0
	Julio	5.829	2	134	467	1.288	2.363	1.327	243	5	0	0
	Agosto	5.814	3	129	484	1.313	2.278	1.362	235	10	0	0
	Septiembre	5.557	2	135	460	1.239	2.289	1.200	214	18	0	0
	Octubre	5.795	0	119	480	1.252	2.396	1.325	209	14	0	0
	Noviembre	5.557	2	118	408	1.173	2.318	1.295	229	14	0	0
	Diciembre	5.825	2	136	470	1.264	2.398	1.306	234	14	1	0
2006	Enero	5.733	4	129	449	1.225	2.332	1.302	216	9	0	67
	Febrero	5.330	1	124	416	1.092	2.198	1.216	210	15	0	58
	Marzo	4.604	0	78	295	932	1.956	1.104	171	10	0	58
HOMBRES												
2004	TOTAL	35.610	13	751	2.963	8.167	14.401	7.952	1.306	55	2	0
2005	TOTAL	35.105	8	755	2.768	7.757	14.399	7.973	1.386	56	3	0
2005	Abril	3.026	0	73	210	686	1.259	688	108	2	0	0
	Mayo	3.216	1	53	273	697	1.343	739	103	5	2	0
	Junio	2.917	1	61	236	629	1.218	645	123	4	0	0
	Julio	3.008	2	75	248	676	1.200	679	125	3	0	0
	Agosto	2.950	2	61	229	669	1.168	693	123	5	0	0
	Septiembre	2.870	1	73	230	645	1.196	607	112	6	0	0
	Octubre	2.910	0	66	232	635	1.197	676	100	4	0	0
	Noviembre	2.790	0	62	203	595	1.149	650	124	7	0	0
	Diciembre	2.948	1	76	230	665	1.204	640	123	9	0	0
2006	Enero	2.973	0	67	224	660	1.208	672	109	4	0	29
	Febrero	2.744	0	60	213	552	1.149	629	110	9	0	22
	Marzo	2.397	0	48	167	471	1.028	563	80	7	0	33
MUJERES												
2004	TOTAL	32.826	10	693	2.765	7.445	13.425	7.212	1.222	51	3	0
2005	TOTAL	33.661	14	690	2.761	7.231	13.923	7.662	1.304	71	5	0
2005	Abril	2.966	3	48	234	623	1.262	703	92	1	0	0
	Mayo	2.981	0	65	251	615	1.269	661	115	4	1	0
	Junio	2.819	0	54	217	625	1.182	625	113	2	1	0
	Julio	2.821	0	59	219	612	1.163	648	118	2	0	0
	Agosto	2.864	1	68	255	644	1.110	669	112	5	0	0
	Septiembre	2.687	1	62	230	594	1.093	593	102	12	0	0
	Octubre	2.885	0	53	248	617	1.199	649	109	10	0	0
	Noviembre	2.767	2	56	205	578	1.169	645	105	7	0	0
	Diciembre	2.877	1	60	240	599	1.194	666	111	5	1	0
2006	Enero	2.760	4	62	225	565	1.124	630	107	5	0	38
	Febrero	2.586	1	64	203	540	1.049	587	100	6	0	36
	Marzo	2.207	0	30	128	461	928	541	91	3	0	25

Nacidos vivos por orden del nacimiento



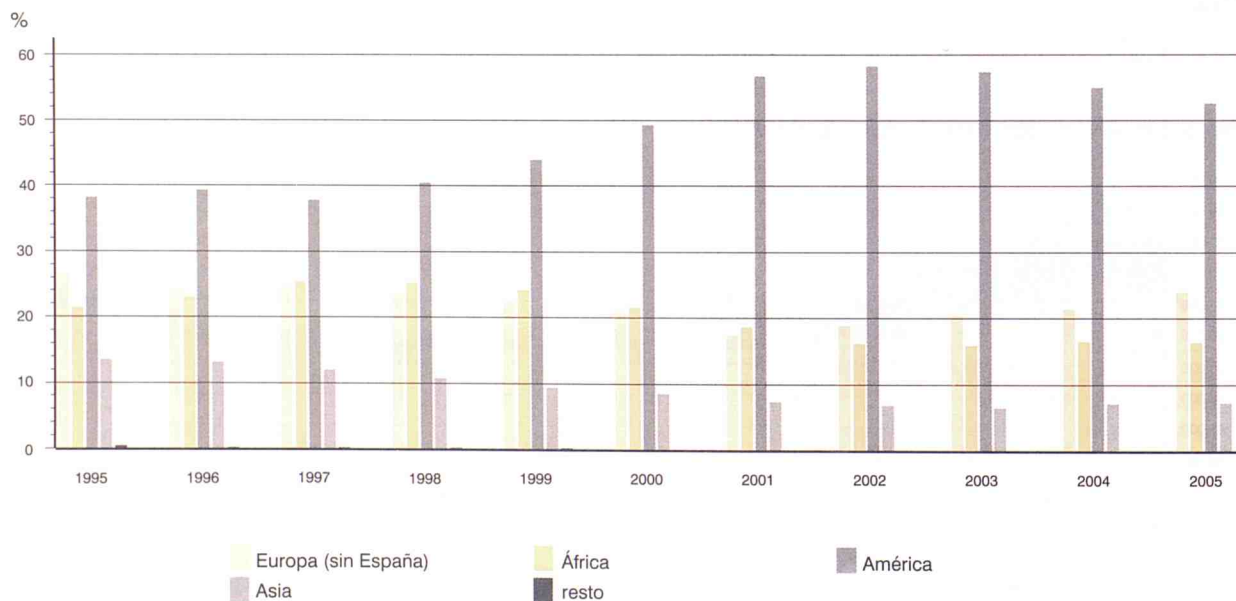
5. Nacidos vivos de madres residentes en la Comunidad de Madrid, según nacionalidad de la madre (1995-2006)

	Total	De madre española	De madre extranjera								
			Total	Europa (sin España)		África	América	Asia	Oceanía	Apátridas	
				Unión Europea	Resto						
DATOS ABSOLUTOS											
1995	47.006	44.211	2.795	677	67	600	1.065	376	10	0	
1996	47.491	44.481	3.010	664	73	693	1.181	395	2	2	
1997	48.726	45.248	3.478	741	117	886	1.314	417	2	1	
1998	48.858	45.021	3.837	768	135	968	1.550	410	3	3	
1999	51.976	47.343	4.633	801	235	1.123	2.034	434	6	0	
2000	56.622	50.084	6.538	944	412	1.411	3.219	549	3	0	
2001	59.724	50.823	8.901	931	614	1.664	5.041	646	5	0	
2002	63.153	52.184	10.969	1.056	1.022	1.766	6.377	743	5	0	
2003	67.044	54.511	12.533	1.102	1.461	1.981	7.186	799	4	0	
2004	69.029	55.166	13.863	1.165	1.810	2.290	7.617	977	4	0	
2005	69.364	54.664	14.700	1.164	2.353	2.403	7.723	1.056	1	0	
2005	Abril	6.020	4.863	1.157	113	165	162	629	88	0	0
	Mayo	6.236	4.997	1.239	107	174	237	654	67	0	0
	Junio	5.770	4.561	1.209	95	200	207	619	88	0	0
	Julio	5.897	4.590	1.307	89	222	219	685	92	0	0
	Agosto	5.903	4.588	1.315	99	225	199	698	94	0	0
	Septiembre	5.627	4.347	1.280	104	246	224	613	93	0	0
	Octubre	5.843	4.585	1.258	86	209	212	667	84	0	0
	Noviembre	5.595	4.351	1.244	113	183	212	646	90	0	0
	Diciembre	5.872	4.569	1.303	99	210	221	687	86	0	0
2006	Enero	5.733	4.525	1.208	91	208	188	646	74	1	0
	Febrero	5.330	4.203	1.127	90	182	165	608	82	0	0
	Marzo	4.604	3.750	854	84	141	121	439	69	0	0

PORCENTAJES HORIZONTALES (1)										
1995	47.006	94,05	5,95	24,22	2,40	21,47	38,10	13,45	0,36	0,00
1996	47.491	93,66	6,34	22,06	2,43	23,02	39,24	13,12	0,07	0,07
1997	48.726	92,86	7,14	21,31	3,36	25,47	37,78	11,99	0,06	0,03
1998	48.858	92,15	7,85	20,02	3,52	25,23	40,40	10,69	0,08	0,08
1999	51.976	91,09	8,91	17,29	5,07	24,24	43,90	9,37	0,13	0,00
2000	56.622	88,45	11,55	14,44	6,30	21,58	49,24	8,40	0,05	0,00
2001	59.724	85,01	14,90	10,46	6,90	18,69	56,63	7,26	0,06	0,00
2002	63.153	82,63	17,37	9,63	9,32	16,10	58,14	6,77	0,05	0,00
2003	67.044	81,31	18,69	8,79	11,66	15,81	57,34	6,38	0,03	0,00
2004	69.029	79,92	20,08	8,40	13,06	16,52	54,94	7,05	0,03	0,00
2005	69.364	78,81	21,19	7,92	16,01	16,35	52,54	7,18	0,01	0,00
2005	Abril	6.020	80,78	19,22	9,77	14,26	54,36	7,61	0,00	0,00
	Mayo	6.236	80,13	19,87	8,64	14,04	52,78	5,41	0,00	0,00
	Junio	5.770	79,05	20,95	7,86	16,54	51,20	7,28	0,00	0,00
	Julio	5.897	77,84	22,16	6,81	16,99	52,41	7,04	0,00	0,00
	Agosto	5.903	77,72	22,28	7,53	17,11	53,08	7,15	0,00	0,00
	Septiembre	5.627	77,25	22,75	8,13	19,22	47,89	7,27	0,00	0,00
	Octubre	5.843	78,47	21,53	6,84	16,61	53,02	6,68	0,00	0,00
	Noviembre	5.595	77,77	22,23	9,08	14,71	51,93	7,23	0,00	0,00
	Diciembre	5.872	77,81	22,19	7,60	16,12	52,72	6,60	0,00	0,00
2006	Enero	5.733	78,93	21,07	7,53	17,22	53,48	6,13	0,08	0,00
	Febrero	5.330	78,86	21,14	7,99	16,15	53,95	7,28	0,00	0,00
	Marzo	4.604	81,45	18,55	9,84	16,51	51,41	8,08	0,00	0,00

(1) En las columnas de continente y subcontinente se han calculado respecto al total de madre extranjera.

Nacidos vivos por nacionalidad de la madre

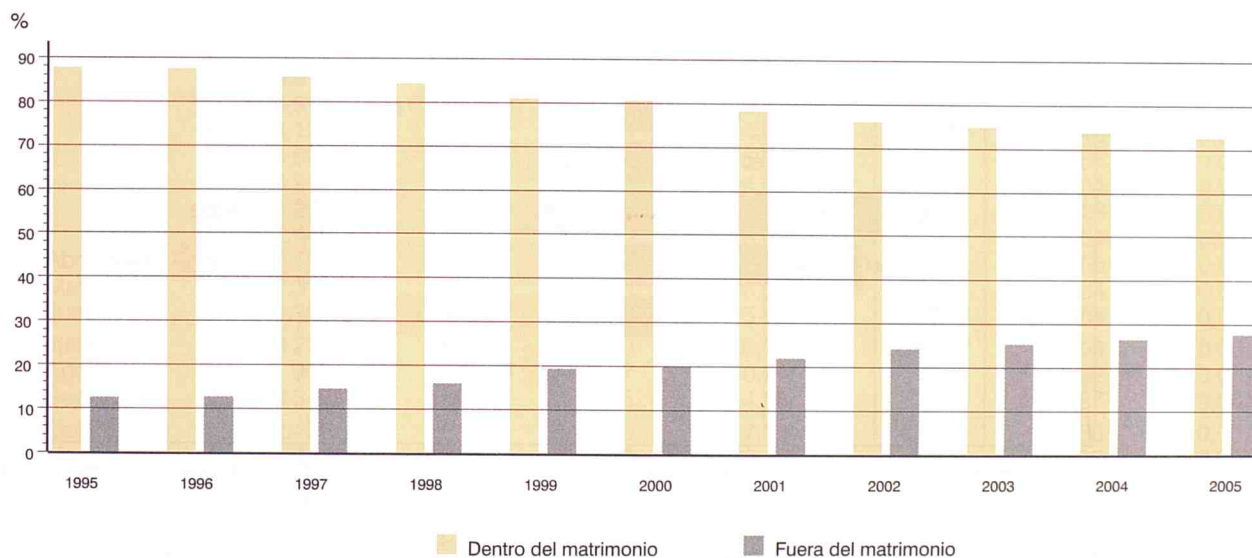


6. Nacidos vivos de madres residentes en la Comunidad de Madrid, según estado civil de la madre y orden del matrimonio (1995-2006)

	Total	Dentro del matrimonio			No consta	Fuera del matrimonio			No consta	
		Total	En el primer matrimonio	En el 2.º o posterior matrimonio		Total	De madre casada	De madre no casada		
DATOS ABSOLUTOS										
1995	47.006	41.163	40.443	720	0	5.843	34	5.809	0	
1996	47.491	41.457	40.721	736	0	6.034	18	6.016	0	
1997	48.726	41.588	41.092	496	0	7.138	13	7.125	0	
1998	48.858	41.078	40.539	539	0	7.780	4	7.776	0	
1999	51.976	41.930	41.317	613	0	10.046	9	10.037	0	
2000	56.622	45.425	44.812	613	0	11.197	1	11.196	0	
2001	59.724	46.650	45.931	719	0	13.074	7	13.067	0	
2002	63.153	47.899	47.307	592	0	15.254	4	15.250	0	
2003	67.044	50.079	49.384	695	0	16.965	44	16.921	0	
2004	69.029	50.727	49.810	917	0	18.302	101	18.201	0	
2005	69.364	50.246	49.299	947	0	19.118	121	18.997	0	
2005	Abril	6.020	4.490	4.409	81	0	1.530	6	1.524	0
	Mayo	6.236	4.569	4.489	80	0	1.667	4	1.663	0
	Junio	5.770	4.217	4.138	79	0	1.553	15	1.538	0
	Julio	5.897	4.253	4.170	83	0	1.644	5	1.639	0
	Agosto	5.903	4.227	4.141	86	0	1.676	10	1.666	0
	Septiembre	5.627	4.052	3.993	59	0	1.575	14	1.561	0
	Octubre	5.843	4.203	4.126	77	0	1.640	16	1.624	0
	Noviembre	5.595	3.983	3.913	70	0	1.612	9	1.603	0
	Diciembre	5.872	4.119	4.033	86	0	1.753	19	1.734	0
2006	Enero	5.733	4.044	3.743	85	216	1.532	0	1.532	157
	Febrero	5.330	3.771	3.507	69	195	1.431	0	1.431	128
	Marzo	4.604	3.489	3.284	72	133	993	0	993	122
PORCENTAJES HORIZONTALES (1)										
1995	47.006	87,57	98,25	1,75	0,00	12,43	0,58	99,42	0,00	
1996	47.491	87,29	98,22	1,78	0,00	12,71	0,30	99,70	0,00	
1997	48.726	85,35	98,81	1,19	0,00	14,65	0,18	99,82	0,00	
1998	48.858	84,08	98,69	1,31	0,00	15,92	0,05	99,95	0,00	
1999	51.976	80,67	98,54	1,46	0,00	19,33	0,09	99,91	0,00	
2000	56.622	80,23	98,65	1,35	0,00	19,78	0,01	99,99	0,00	
2001	59.724	78,11	98,46	1,54	0,00	21,89	0,05	99,95	0,00	
2002	63.153	75,85	98,76	1,24	0,00	24,15	0,03	99,97	0,00	
2003	67.044	74,70	98,61	1,39	0,00	25,30	0,26	99,74	0,00	
2004	69.029	73,49	98,19	1,81	0,00	26,51	0,55	99,45	0,00	
2005	69.364	72,44	98,12	1,88	0,00	27,56	0,63	99,37	0,00	
2005	Abril	6.020	74,58	98,20	1,80	0,00	25,42	0,39	99,61	0,00
	Mayo	6.236	73,27	98,25	1,75	0,00	26,73	0,24	99,76	0,00
	Junio	5.770	73,09	98,13	1,87	0,00	26,92	0,97	99,03	0,00
	Julio	5.897	72,12	98,05	1,95	0,00	27,88	0,30	99,70	0,00
	Agosto	5.903	71,61	97,97	2,03	0,00	28,39	0,60	99,40	0,00
	Septiembre	5.627	72,01	98,54	1,46	0,00	27,99	0,89	99,11	0,00
	Octubre	5.843	71,93	98,17	1,83	0,00	28,07	0,98	99,02	0,00
	Noviembre	5.595	71,19	98,24	1,76	0,00	28,81	0,56	99,44	0,00
	Diciembre	5.872	70,15	97,91	2,09	0,00	29,85	1,08	98,92	0,00
2006	Enero	5.733	70,54	92,56	2,10	5,34	26,72	0,00	100,00	2,74
	Febrero	5.330	70,75	93,00	1,83	5,17	26,85	0,00	100,00	2,40
	Marzo	4.604	75,78	94,12	2,06	3,81	21,57	0,00	100,00	2,65

(1) En las columnas parciales se han calculado respecto a sus respectivos totales.

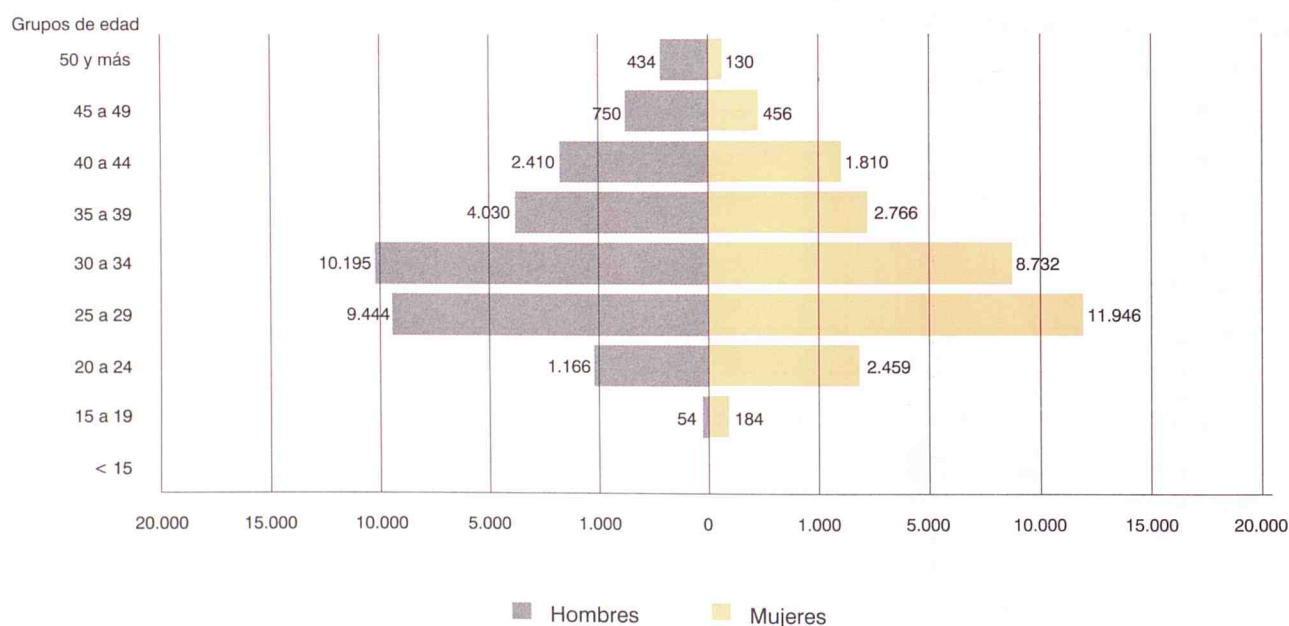
Nacidos vivos por estado civil de la madre



7. Matrimonios que fijan su residencia registrados en la Comunidad de Madrid por la edad de los cónyuges al contraer matrimonio

	Total	Menos de 15 años	De 15 a 19 años	De 20 a 24 años	De 25 a 29 años	De 30 a 34 años	De 35 a 39 años	De 40 a 44 años	De 45 a 49 años	De 50 y más años	No consta	
HOMBRES												
2004 TOTAL	24.296	1	48	1.197	8.908	8.012	3.088	1.992	701	349	0	
2005 TOTAL	22.646	0	50	1.053	7.596	7.668	3.154	2.048	682	395	0	
2005 Abril	2.106	0	8	93	656	749	308	201	52	39	0	
Mayo	2.310	0	2	109	817	758	327	183	66	48	0	
Junio	3.393	0	6	145	1.322	1.155	377	260	85	43	0	
Julio	3.279	0	7	149	1.323	1.097	371	227	61	44	0	
Agosto	990	0	2	50	339	352	130	75	26	16	0	
Septiembre	3.341	0	3	110	1.213	1.222	452	232	81	28	0	
Octubre	2.425	0	2	94	779	883	357	209	66	35	0	
Noviembre	1.243	0	3	72	272	418	218	165	59	36	0	
Diciembre	817	0	4	49	176	235	148	130	43	32	0	
2006 Enero	557	0	1	39	109	152	93	94	51	18	0	
Febrero	744	0	0	40	163	223	135	112	38	32	1	
Marzo	998	0	6	60	215	326	175	137	53	23	3	
MUJERES												
2004 TOTAL	24.296	4	169	2.501	10.738	6.609	2.213	1.528	433	101	0	
2005 TOTAL	22.646	0	170	2.146	9.399	6.523	2.272	1.603	414	119	0	
2005 Abril	2.106	0	14	186	818	664	219	161	35	9	0	
Mayo	2.310	0	9	233	990	654	215	153	42	14	0	
Junio	3.393	0	19	351	1.550	949	266	194	50	14	0	
Julio	3.279	0	21	338	1.578	886	236	168	41	11	0	
Agosto	990	0	7	114	431	275	81	59	19	4	0	
Septiembre	3.341	0	16	253	1.566	986	290	178	46	6	0	
Octubre	2.425	0	11	187	1.016	745	279	140	38	9	0	
Noviembre	1.243	0	10	104	382	388	175	137	36	11	0	
Diciembre	817	0	15	57	225	241	118	114	34	13	0	
2006 Enero	557	0	12	60	129	143	92	91	24	6	0	
Febrero	744	0	6	77	209	207	103	94	28	14	6	
Marzo	998	0	9	90	278	296	161	119	30	7	8	

Matrimonios por la edad de los cónyuges al contraer matrimonio. Año 2005



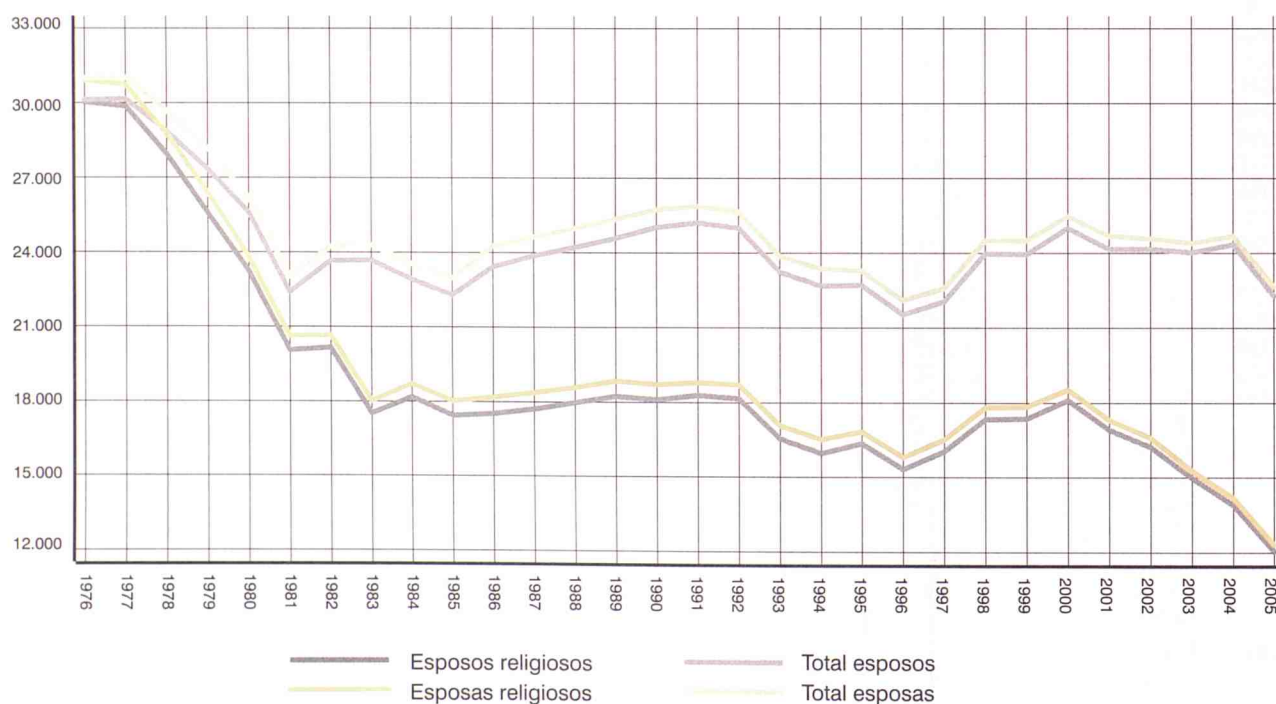
8. Matrimonios que fijan su residencia registrados en la Comunidad de Madrid por la nacionalidad combinada de los contrayentes

	Total matrimonios	Españoles/ Españolas	Extranjeros/ Españolas	Españoles/ Extrajeras	Extranjeros/Extranjeras			
					misma nacionalidad	distinta nacionalidad	No consta	
DATOS ABSOLUTOS								
1986	23.373	22.332	471	402	125	43	0	
1987	23.752	22.675	511	401	115	50	0	
1988	24.096	22.868	541	479	147	61	0	
1989	24.588	23.131	651	575	168	63	0	
1990	24.871	23.345	665	656	156	49	0	
1991	25.110	23.607	663	606	177	57	0	
1992	24.954	23.313	633	647	281	80	0	
1993	23.145	21.313	718	729	291	94	0	
1994	22.630	20.715	737	801	283	94	0	
1995	22.608	20.849	691	730	265	73	0	
1996	21.540	19.859	592	642	298	149	0	
1997	21.979	20.522	567	647	183	60	0	
1998	23.952	22.306	615	729	235	67	0	
1999	23.911	22.189	667	779	190	86	0	
2000	24.974	23.006	741	827	300	100	0	
2001	24.126	21.684	821	1.014	492	115	0	
2002	24.099	21.221	868	1.226	624	160	0	
2003	23.984	20.149	1071	1.558	956	250	0	
2004	24.296	19.655	1.282	1.762	1.290	307	0	
2005	22.646	18.039	1.279	1.895	1085	348	0	
2005	Abril	2.106	1.679	108	173	111	35	0
	Mayo	2.310	1.894	106	198	88	24	0
	Junio	3.393	2.947	129	197	90	30	0
	Julio	3.279	2.797	144	204	100	34	0
	Agosto	990	735	69	106	61	19	0
	Septiembre	3.341	2.955	132	153	72	29	0
	Octubre	2.425	2.003	114	173	102	33	0
	Noviembre	1.243	832	116	159	113	23	0
	Diciembre	817	524	72	118	78	25	0
2006	Enero	557	275	66	115	79	22	0
	Febrero	744	438	78	127	77	23	1
	Marzo	998	656	82	135	96	29	0
PORCENTAJES HORIZONTALES								
1986	23.373	95,55	2,02	1,72	0,53	0,18	0,00	
1987	23.752	95,47	2,15	1,69	0,48	0,21	0,00	
1988	24.096	94,90	2,25	1,99	0,61	0,25	0,00	
1989	24.588	94,07	2,65	2,34	0,68	0,26	0,00	
1990	24.871	93,86	2,67	2,64	0,63	0,20	0,00	
1991	25.110	94,01	2,64	2,41	0,70	0,23	0,00	
1992	24.954	93,42	2,54	2,59	1,13	0,32	0,00	
1993	23.145	92,08	3,10	3,15	1,26	0,41	0,00	
1994	22.630	91,54	3,26	3,54	1,25	0,42	0,00	
1995	22.608	92,22	3,06	3,23	1,17	0,32	0,00	
1996	21.540	92,20	2,75	2,98	1,38	0,69	0,00	
1997	21.979	93,37	2,58	2,94	0,83	0,27	0,00	
1998	23.952	93,13	2,57	3,04	0,98	0,28	0,00	
1999	23.911	92,80	2,79	3,26	0,79	0,36	0,00	
2000	24.974	92,12	2,97	3,31	1,20	0,40	0,00	
2001	24.126	89,88	3,40	4,20	2,04	0,48	0,00	
2002	24.099	88,06	3,60	5,09	2,59	0,66	0,00	
2003	23.984	84,01	4,47	6,50	3,99	1,04	0,00	
2004	24.296	80,90	5,28	7,25	5,31	1,26	0,00	
2005	22.646	79,66	5,65	8,37	4,79	1,54	0,00	
2005	Abril	2.106	79,72	5,13	8,21	5,27	1,66	0,00
	Mayo	2.310	81,99	4,59	8,57	3,81	1,04	0,00
	Junio	3.393	86,86	3,80	5,81	2,65	0,88	0,00
	Julio	3.279	85,30	4,39	6,22	3,05	1,04	0,00
	Agosto	990	74,24	6,97	10,71	6,16	1,92	0,00
	Septiembre	3.341	88,45	3,95	4,58	2,16	0,87	0,00
	Octubre	2.425	82,60	4,70	7,13	4,21	1,36	0,00
	Noviembre	1.243	66,93	9,33	12,79	9,09	1,85	0,00
	Diciembre	817	64,14	8,81	14,44	9,55	3,06	0,00
2006	Enero	557	49,37	11,85	20,65	14,18	3,95	0,00
	Febrero	744	58,87	10,48	17,07	10,35	3,09	0,23
	Marzo	998	65,73	8,22	13,53	9,62	2,91	0,00

9. Esposos y esposas residentes de matrimonios registrados en la Comunidad de Madrid por la edad al contraer matrimonio

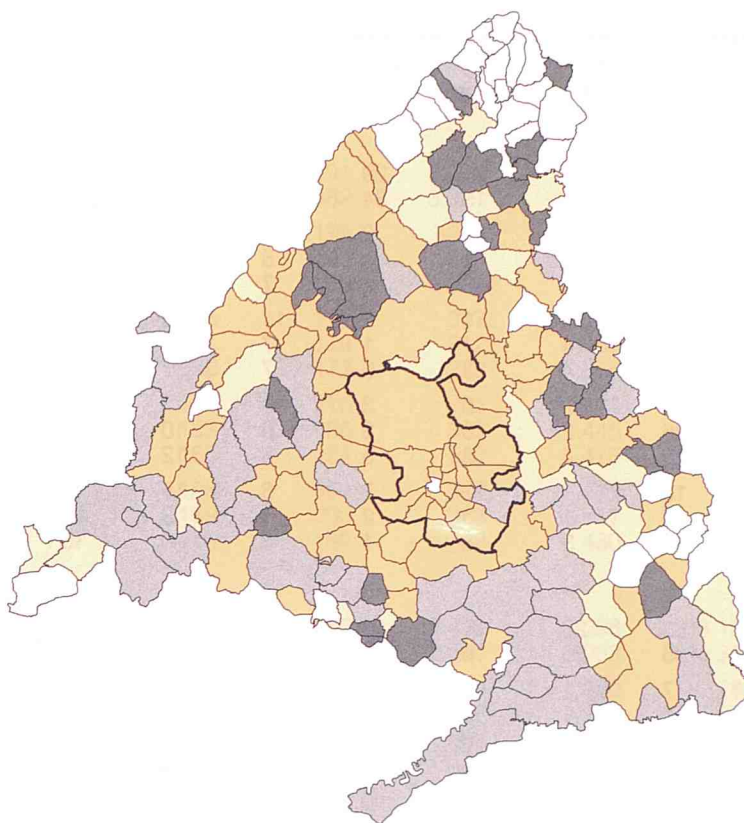
	Total	Menos de 15 años	De 15 a 19 años	De 20 a 24 años	De 25 a 29 años	De 30 a 34 años	De 35 a 39 años	De 40 a 44 años	De 45 a 49 años	De 50 y más años	No consta
ESPOSOS											
2004 TOTAL	24.344	1	46	1.210	9.024	8.013	3.055	1.969	687	339	0
2005 TOTAL	22.724	0	51	1.076	7.715	7.688	3.127	2.006	675	386	0
2005 Abril	2.084	0	8	98	646	747	305	190	52	38	0
Mayo	2.315	0	2	114	830	757	322	179	66	45	0
Junio	3.442	0	6	148	1.358	1.164	380	259	84	43	0
Julio	3.309	0	7	156	1.343	1.105	372	223	61	42	0
Agosto	1.010	0	4	53	356	354	130	72	26	15	0
Septiembre	3.369	0	3	107	1.240	1.235	447	227	81	29	0
Octubre	2.434	0	2	94	797	886	351	207	65	32	0
Noviembre	1.237	0	3	71	277	413	214	161	59	39	0
Diciembre	811	0	4	50	174	232	148	129	44	30	0
2006 Enero	624	0	3	43	130	168	105	98	56	21	0
Febrero	832	0	2	49	185	246	144	128	38	39	1
Marzo	1.152	0	6	67	243	398	202	150	56	26	4
ESPOSAS											
2004 TOTAL	24.688	4	167	2.558	10.966	6.717	2.226	1.521	428	101	0
2005 TOTAL	23.121	0	169	2.226	9.667	6.642	2.285	1.599	411	122	0
2005 Abril	2.140	0	14	192	833	681	217	159	35	9	0
Mayo	2.358	0	10	246	1.019	663	214	151	41	14	0
Junio	3.476	0	21	366	1.600	962	269	195	48	15	0
Julio	3.372	0	20	355	1.623	911	239	172	41	11	0
Agosto	1.028	0	7	124	458	280	81	57	17	4	0
Septiembre	3.430	0	15	265	1.623	1.003	291	179	46	8	0
Octubre	2.475	0	10	194	1.045	760	280	139	38	9	0
Noviembre	1.249	0	9	104	390	390	171	136	38	11	0
Diciembre	837	0	14	57	235	248	121	115	34	13	0
2006 Enero	624	0	11	69	152	162	101	93	28	8	0
Febrero	835	0	9	83	237	229	117	104	35	15	6
Marzo	1.156	0	11	104	320	357	187	129	32	7	9

Esposos y esposas por forma de celebración

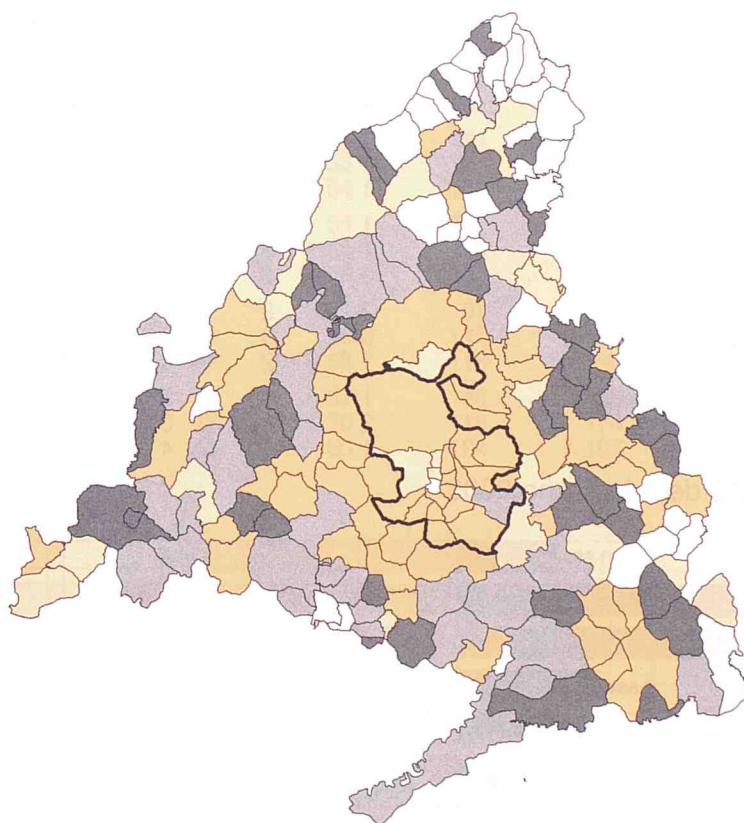


Tasa de nupcialidad por municipios y distritos. Año 2005

Esposos



Esposas



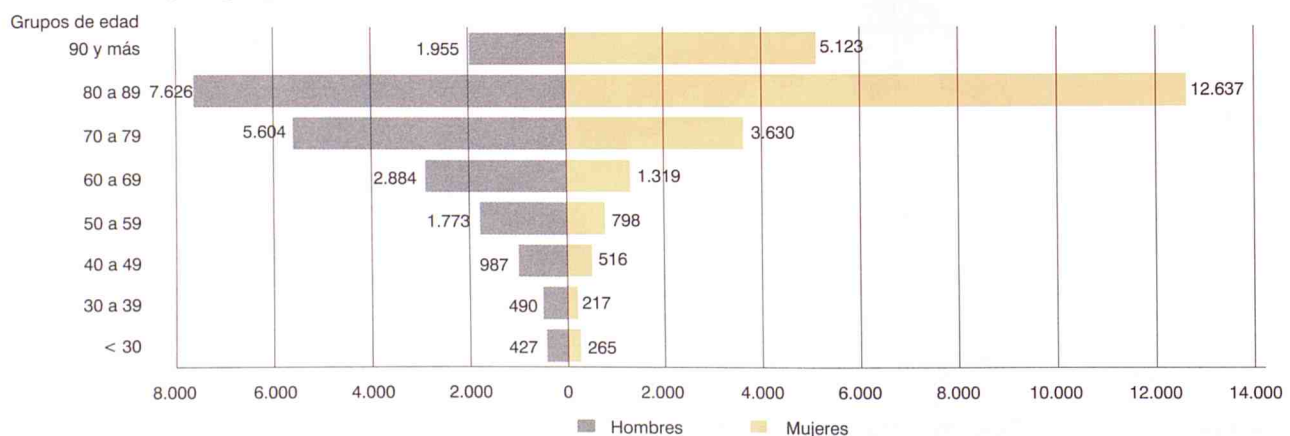
0 - 03,80 03.81- 06,39 06,40- 08,98(*) 08,99- 11,57 Más de 11,28

(*) Media de la Comunidad - Esposos = 08,22 Esposas = 08,38

10. Defunciones de residentes registradas en la Comunidad de Madrid por sexo y grupos de edad

	Total	Menos de 1 año	De 1 a 4 años	De 5 a 9 años	De 10 a 14 años	De 15 a 19 años	De 20 a 24 años	De 25 a 29 años	De 30 a 34 años	De 35 a 39 años	De 40 a 44 años	
TOTAL												
2004	TOTAL	38.618	273	44	24	29	77	141	238	322	468	620
2005	TOTAL	39.171	242	47	15	34	83	113	156	261	446	636
2005	Abril	3.087	16	3	1	2	4	14	13	24	38	58
	Mayo	3.044	20	2	1	5	8	7	5	27	45	51
	Junio	2.923	19	4	0	2	7	8	16	17	36	56
	Julio	2.954	24	5	1	3	11	8	16	23	31	48
	Agosto	2.787	14	4	1	1	7	13	15	20	37	55
	Septiembre	2.709	26	4	3	0	7	7	16	16	30	48
	Octubre	3.056	20	9	0	3	10	7	21	16	38	49
	Noviembre	3.118	26	2	3	3	6	10	3	18	31	44
	Diciembre	3.447	22	4	3	5	5	12	14	22	39	58
2006	Enero	3.449	13	1	3	2	6	15	7	22	35	58
	Febrero	3.117	18	1	3	2	3	5	17	23	37	36
	Marzo	3.209	18	3	3	1	5	10	10	18	38	52
HOMBRES												
2004	TOTAL	19.490	153	23	14	16	50	103	169	226	334	423
2005	TOTAL	19.791	135	25	6	21	55	77	108	176	314	420
2005	Abril	1.561	7	1	0	1	3	11	8	15	29	31
	Mayo	1.518	9	1	1	4	6	5	2	16	33	36
	Junio	1.492	9	2	0	1	5	6	11	10	24	33
	Julio	1.529	15	2	1	2	9	6	12	12	17	30
	Agosto	1.363	8	2	0	0	4	6	11	10	25	38
	Septiembre	1.424	14	3	1	0	5	3	11	11	23	32
	Octubre	1.586	14	6	0	1	8	4	16	13	30	36
	Noviembre	1.629	19	0	1	3	3	8	3	16	25	35
	Diciembre	1.727	11	3	2	4	3	8	7	17	22	38
2006	Enero	1.740	9	0	2	1	6	10	4	14	24	41
	Febrero	1.549	9	0	2	0	2	5	14	16	22	27
	Marzo	1.560	10	2	0	0	4	6	8	15	23	30
MUJERES												
2004	TOTAL	19.128	120	21	10	13	27	38	69	96	134	197
2005	TOTAL	19.380	107	22	9	13	28	36	48	85	132	216
2005	Abril	1.526	9	2	1	1	3	5	9	9	9	27
	Mayo	1.526	11	1	0	1	2	3	11	12	12	15
	Junio	1.431	10	2	0	1	2	2	5	7	12	23
	Julio	1.425	9	3	0	1	2	2	4	11	14	18
	Agosto	1.424	6	2	1	1	3	7	4	10	12	17
	Septiembre	1.285	12	1	2	0	2	4	5	5	7	16
	Octubre	1.470	6	3	0	2	2	3	5	3	8	13
	Noviembre	1.489	7	2	2	0	3	2	0	2	6	9
	Diciembre	1.720	11	1	1	1	2	4	7	5	17	20
2006	Enero	1.709	4	1	1	1	0	5	3	8	11	17
	Febrero	1.568	9	1	1	2	1	0	3	7	15	9
	Marzo	1.649	8	1	3	1	1	4	2	3	15	22

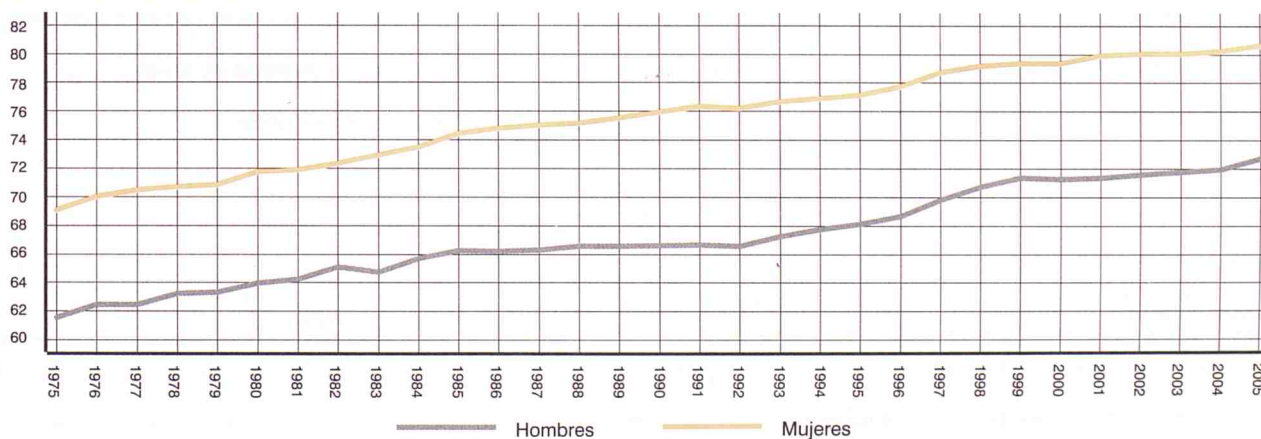
Defunciones por grupos de edad. Año 2005



10. Defunciones de residentes registradas en la Comunidad de Madrid por sexo y grupos de edad (concl.)

De 45 a 49 años	De 50 a 54 años	De 55 a 59 años	De 60 a 64 años	De 65 a 69 años	De 70 a 74 años	De 75 a 79 años	De 80 a 84 años	De 85 y más años	No consta
832	1.093	1.463	1.747	2.391	3.924	5.349	6.624	12.959	0
867	1.094	1.477	1.821	2.382	3.921	5.313	6.883	13.380	0
60	78	123	145	179	304	429	594	1.002	0
59	92	119	171	173	298	407	516	1.038	0
71	95	121	126	178	321	405	513	928	0
72	83	122	173	179	307	408	492	948	0
68	93	111	121	179	312	362	482	892	0
65	80	105	136	173	278	356	455	904	0
72	78	141	164	216	294	400	528	990	0
77	104	120	133	196	309	446	524	1.063	0
80	89	127	160	184	340	478	611	1.194	0
86	82	133	186	194	349	477	577	1.198	5
55	80	117	159	203	313	417	570	1.048	10
69	71	111	145	182	338	430	538	1.161	6
538	731	1.031	1.200	1.610	2.499	3.098	3.187	4.085	0
567	758	1.015	1.251	1.633	2.541	3.063	3.323	4.303	0
43	52	82	96	126	200	250	280	326	0
37	59	75	113	120	190	234	236	341	0
46	61	81	85	124	207	240	260	287	0
44	49	85	117	125	204	233	249	317	0
47	67	84	80	115	199	190	207	270	0
43	57	76	106	115	169	220	238	297	0
46	53	94	113	155	197	221	257	322	0
43	75	82	100	140	194	265	255	362	0
46	65	77	101	126	222	282	303	390	0
60	53	91	134	137	221	269	296	364	4
41	47	76	117	133	195	243	279	315	6
43	47	80	102	116	214	233	259	366	2
294	362	432	547	781	1.425	2.251	3.437	8.874	0
300	336	462	570	749	1.380	2.250	3.560	9.077	0
17	26	41	49	53	104	179	314	676	0
22	33	44	58	53	108	173	280	697	0
25	34	40	41	54	114	165	253	641	0
28	34	37	56	54	103	175	243	631	0
21	26	27	41	64	113	172	275	622	0
22	23	29	30	58	109	136	217	607	0
26	25	47	51	61	97	179	271	668	0
34	29	38	33	56	115	181	269	701	0
34	24	50	59	58	118	196	308	804	0
26	29	42	52	57	128	208	281	834	1
14	33	41	42	70	118	174	291	733	4
26	24	31	43	66	124	197	279	795	4

Edad media de defunción

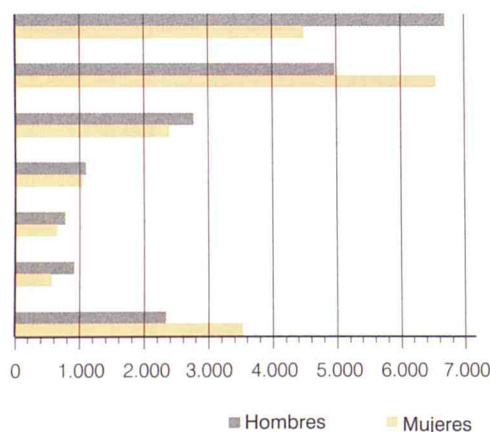


11. Defunciones de residentes registradas en la Comunidad de Madrid por sexo y grupos de causa

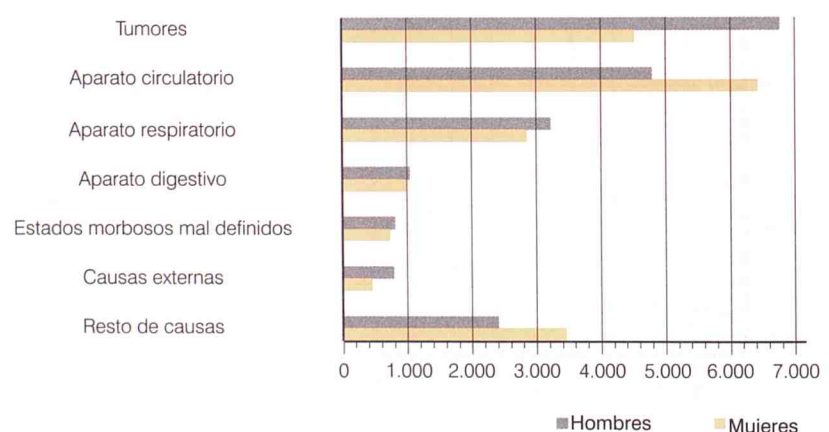
	TODAS LAS CAUSAS	I - E. INFECC. Y PARASITARIAS	II - TUMORES	III - ENF. SANGRE Y TRASTORNOS DE LA INMUNIDAD	IV - ENF. ENDOCR., NUTRICION, Y METABOLICAS	V - TRASTORNOS MENTALES Y DEL COMPORTAMIENTO	VI, VII, VIII - ENF. SIST. NERVIO. Y ORG. SENTIDOS	IX - ENF. SISTEMA CIRCULA.	
TOTAL									
2004	TOTAL	38.618	788	11.177	120	838	1.011	1.441	11.510
2005	TOTAL	39.171	778	11.283	121	838	944	1.524	11.212
2005	Febrero	3.515	68	927	10	88	78	152	1.058
	Marzo	3.814	73	962	13	73	106	135	1.137
	Abril	3.087	44	875	10	74	88	139	896
	Mayo	3.044	74	893	10	62	69	143	837
	Junio	2.923	50	911	8	58	76	112	823
	Julio	2.954	66	952	10	67	76	117	768
	Agosto	2.787	61	941	10	51	73	126	758
	Septiembre	2.709	59	851	5	62	61	81	777
	Octubre	3.056	69	968	6	57	67	107	880
	Noviembre	3.118	65	971	17	74	64	112	894
	Diciembre	3.447	64	973	9	64	80	128	1.014
2006	Enero	3.449	67	885	15	63	59	93	973
HOMBRES									
2004	TOTAL	19.490	461	6.689	50	316	285	524	4.968
2005	TOTAL	19.791	436	6.763	50	323	277	572	4.790
2005	Febrero	1.760	44	558	4	32	19	60	449
	Marzo	1.883	45	565	5	32	29	55	476
	Abril	1.561	20	525	6	32	26	45	382
	Mayo	1.518	46	520	6	24	18	50	367
	Junio	1.492	26	525	2	22	19	42	358
	Julio	1.529	40	559	5	21	30	49	336
	Agosto	1.363	31	560	2	25	24	38	288
	Septiembre	1.424	34	527	3	28	18	36	334
	Octubre	1.586	39	620	3	23	25	36	369
	Noviembre	1.629	31	601	6	24	19	40	410
	Diciembre	1.727	33	564	4	21	23	48	451
2006	Enero	1.740	34	554	5	23	13	29	437
MUJERES									
2004	TOTAL	19.128	327	4.488	70	522	726	917	6.542
2005	TOTAL	19.380	342	4.520	71	515	667	952	6.422
2005	Febrero	1.755	24	369	6	56	59	92	609
	Marzo	1.931	28	397	8	41	77	80	661
	Abril	1.526	24	350	4	42	62	94	514
	Mayo	1.526	28	373	4	38	51	93	470
	Junio	1.431	24	386	6	36	57	70	465
	Julio	1.425	26	393	5	46	46	68	432
	Agosto	1.424	30	381	8	26	49	88	470
	Septiembre	1.285	25	324	2	34	43	45	443
	Octubre	1.470	30	348	3	34	42	71	511
	Noviembre	1.489	34	370	11	50	45	72	484
	Diciembre	1.720	31	409	5	43	57	80	563
2006	Enero	1.709	33	331	10	40	46	64	536

Defunciones por sexo y grupos de causa

Año 2004



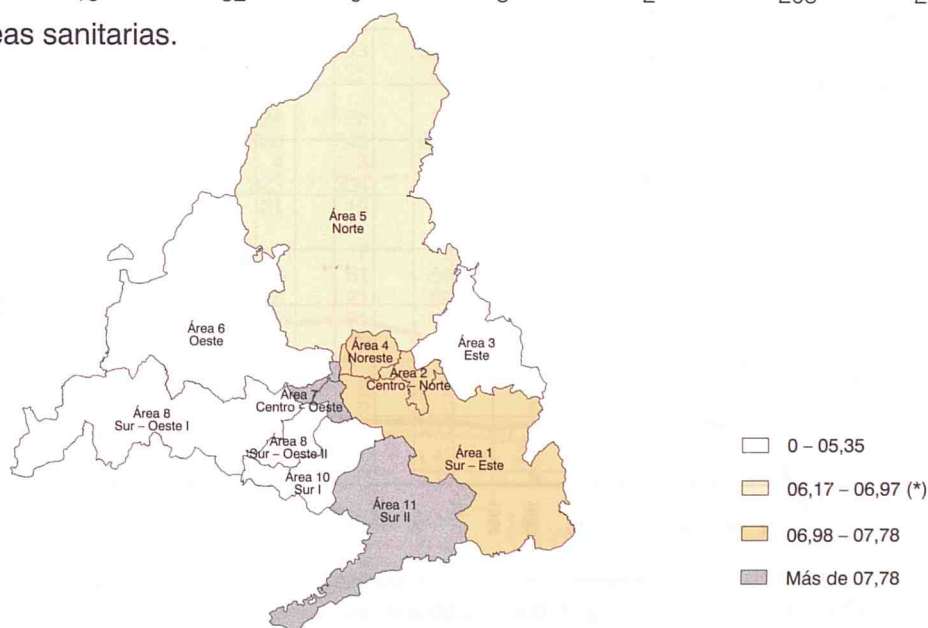
Año 2005



11. Defunciones de residentes registradas en la Comunidad de Madrid por sexo y grupos de causa (concl.)

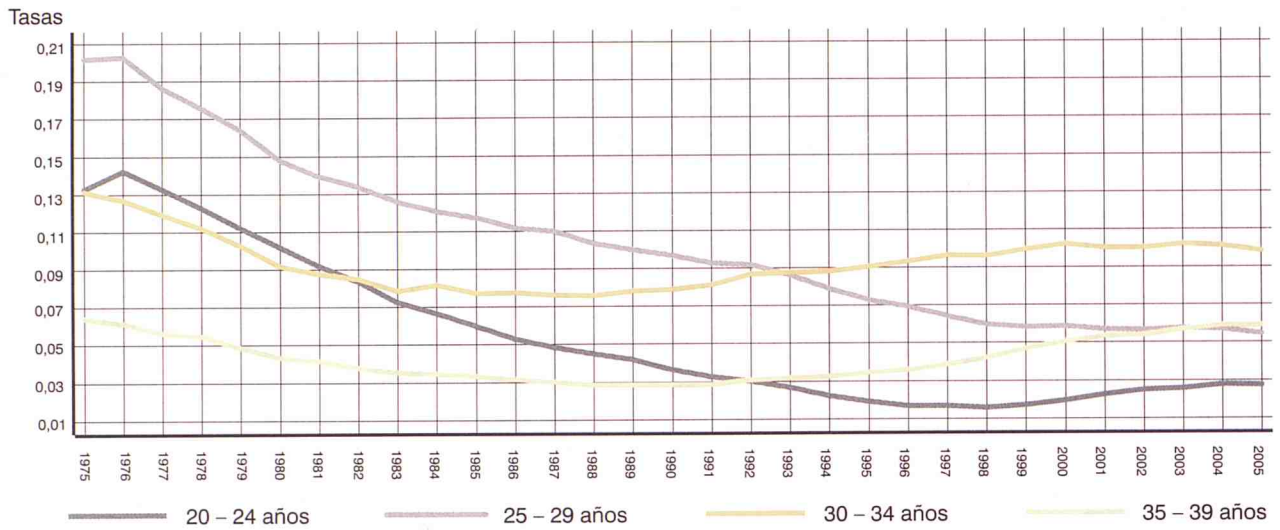
X - ENF. SISTEMA RESPIRA.	XI - ENF. SISTEMA DIGESTI.	XII - ENF. PIEL Y TEJIDO SUBCUTANEO	XIII - ENF. SIST. OSTEOMUSCUL. TEJ. CONJUNTI.	XIV - ENF. SISTEMA GENITOURI.	XV - EMBARAZO, PARTO Y PUERPERIO	XVI - AFECC. PERIODO PERINATAL	XVII - MALFORMACIONES CONGENITAS	XVIII - ESTADOS MORBOSOS MAL DEFINIDOS	XX - CAUSAS EXTERNAS
5.145	2.106	112	273	983	4	136	132	1.393	1.449
6.063	2.027	91	257	1.036	2	113	139	1.529	1.214
596	163	11	29	90	0	4	12	138	91
689	188	12	24	118	0	7	17	148	112
502	128	5	24	72	0	8	9	108	105
425	181	10	29	72	0	9	7	123	100
392	159	2	13	72	0	9	10	126	102
384	167	7	13	88	0	14	10	116	99
308	144	3	13	73	1	6	8	113	98
324	146	6	24	92	0	13	11	101	96
378	179	11	23	78	1	10	10	117	95
423	171	5	13	89	0	12	14	117	77
545	163	11	26	89	0	13	16	150	102
501	149	10	19	100	0	7	6	419	83
2.763	1.083	32	71	434	0	80	74	758	902
3.220	1.038	22	95	489	0	58	75	804	779
304	86	2	14	46	0	1	6	73	62
363	90	2	9	51	0	3	11	72	75
275	62	4	8	43	0	4	5	59	65
222	91	2	9	41	0	3	2	56	61
225	87	0	5	27	0	4	6	76	68
223	82	2	7	41	0	8	7	61	58
170	62	1	2	30	0	2	5	54	69
176	85	0	7	45	0	5	6	57	63
195	99	2	9	27	0	6	5	61	67
232	85	2	1	41	0	8	6	71	52
292	85	2	11	40	0	8	7	80	58
246	66	2	4	48	0	4	4	216	55
2.382	1.023	80	202	549	4	56	58	635	547
2.843	989	69	162	547	2	55	64	725	435
292	77	9	15	44	0	3	6	65	29
326	98	10	15	67	0	4	6	76	37
227	66	1	16	29	0	4	4	49	40
203	90	8	20	31	0	6	5	67	39
167	72	2	8	45	0	5	4	50	34
161	85	5	6	47	0	6	3	55	41
138	82	2	11	43	1	4	3	59	29
148	61	6	17	47	0	8	5	44	33
183	80	9	14	51	1	4	5	56	28
191	86	3	12	48	0	4	8	46	25
253	78	9	15	49	0	5	9	70	44
255	83	8	15	52	0	3	2	203	28

Tasa de mortalidad por áreas sanitarias.
Año 2005



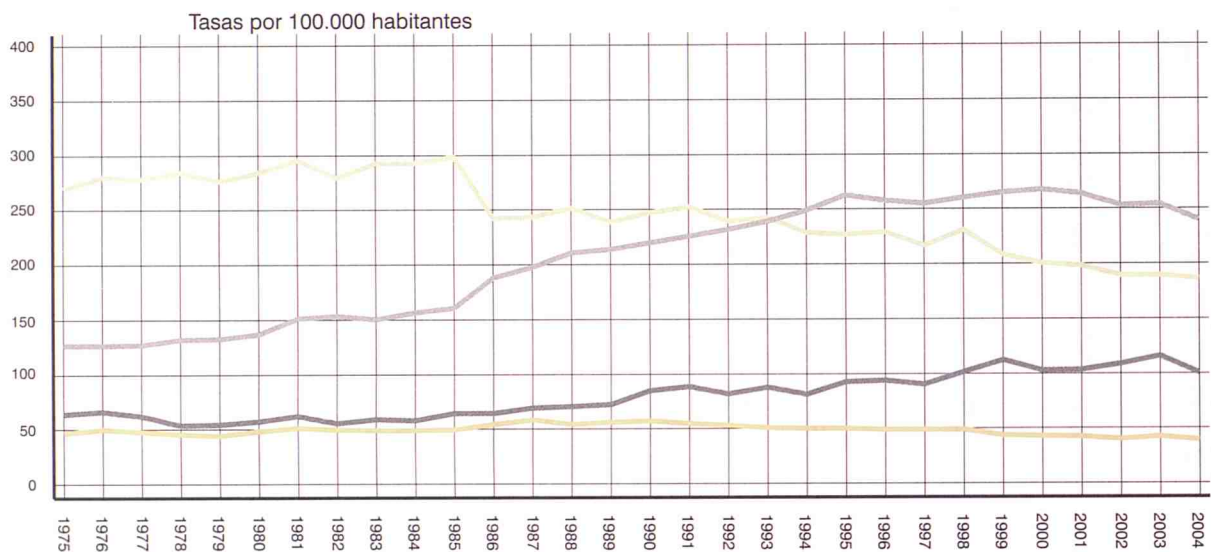
(*) Media de la Comunidad = 06,57

Tasas específicas de fecundidad

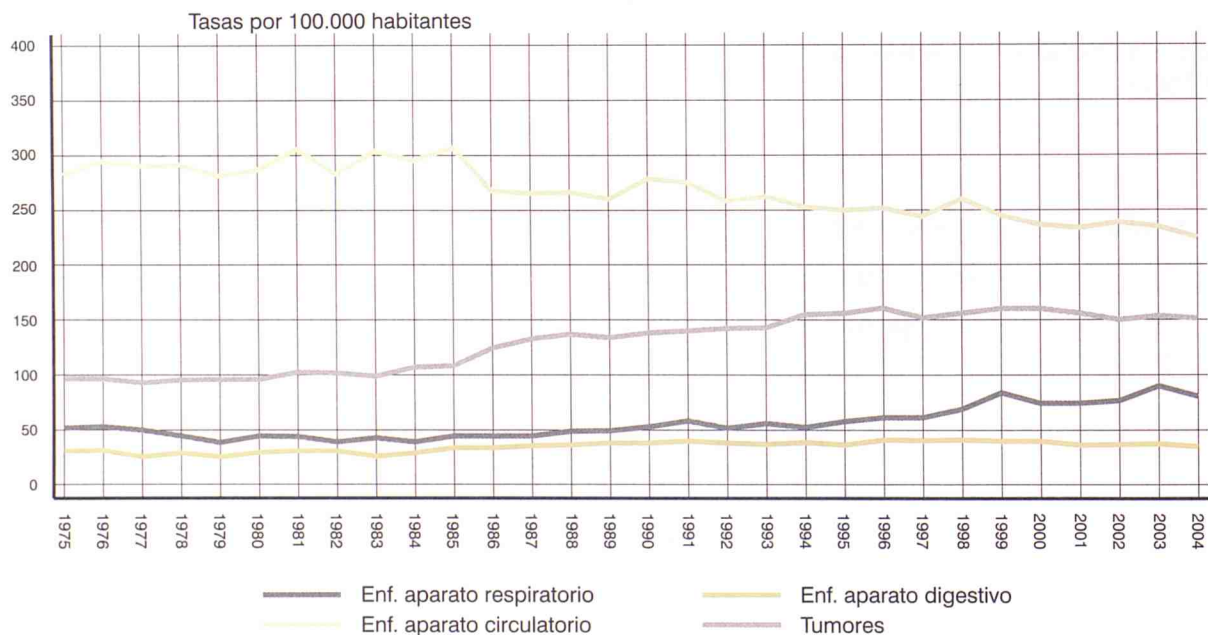


Tasas específicas de mortalidad para las cuatro principales causas de muerte.

Hombres



Mujeres



12. Nacimientos, defunciones, esposos y esposas de matrimonios registrados en la Comunidad de Madrid por lugar de residencia (trimestres corridos)

	Nacimientos			Defunciones			Esposos			Esposas		
	IV 2004	I 2005	II 2005	IV 2004	I 2005	II 2005	IV 2004	I 2005	II 2005	IV 2004	I 2005	II 2005
	III 2005	IV 2005	I 2006	III 2005	IV 2005	I 2006	III 2005	IV 2005	I 2006	III 2005	IV 2005	I 2006
TOTAL	70.161	70.143	69.402	42.718	41.738	39.320	24.383	23.785	23.633	24.383	23.785	23.633
RESIDENTES EN LA COMUNIDAD DE MADRID	68.816	68.766	67.969	40.084	39.171	36.900	23.313	22.724	22.619	23.714	23.121	22.980
Acebeda (La)	1	0	0	0	0	0	0	0	0	0	0	0
Ajalvir	75	65	74	4	5	4	15	18	17	14	18	16
Alameda del Valle	0	0	0	2	1	1	1	1	1	5	4	4
Álamo (El)	102	107	109	66	60	61	26	28	31	28	30	33
Alcalá de Henares	2.417	2.463	2.475	971	960	893	851	830	847	857	825	838
Alcobendas	1.208	1.204	1.230	440	430	422	388	401	420	416	409	421
Alcorcón	2.030	2.001	1.804	798	758	681	718	670	622	727	678	620
Aldea del Fresno	25	29	33	7	9	7	11	12	12	9	9	8
Algete	256	251	251	57	63	64	62	66	72	63	63	63
Alpedrete	232	229	213	40	34	36	55	49	52	62	58	60
Ambite	2	3	2	5	6	6	0	0	0	0	0	0
Anchuelo	14	17	20	5	4	4	5	5	6	3	3	3
Aranjuez	542	555	546	393	386	359	242	244	235	236	244	236
Arganda del Rey	566	604	588	215	203	208	198	204	200	200	205	201
Arroyomolinos	153	141	121	11	13	14	50	42	33	53	42	34
Atazar (El)	1	0	0	1	1	0	0	0	0	0	0	0
Batres	13	20	21	9	9	7	2	2	3	1	1	2
Becerril de la Sierra	68	72	83	19	16	15	34	32	25	35	32	27
Belmonte de Tajo	6	11	16	24	18	14	4	5	4	4	4	4
Berruenco (El)	3	4	7	5	5	4	3	4	3	4	4	3
Berzosa del Lozoya	4	1	0	0	0	0	0	0	0	0	0	0
Boadilla del Monte	752	743	759	103	93	89	167	161	152	169	157	142
Boalo (El)	89	92	96	21	23	22	33	34	31	31	32	30
Braojos	0	0	0	2	1	1	1	1	1	0	0	0
Brea de Tajo	4	4	4	4	6	7	1	1	1	1	1	2
Brunete	146	160	167	47	47	44	33	35	32	33	36	33
Buitrago del Lozoya	19	23	22	13	18	16	7	6	7	6	5	7
Bustarviejo	24	18	19	19	15	17	4	4	6	3	3	5
Cabanillas de la Sierra	3	3	3	4	4	3	1	1	2	1	1	2
Cabrera (La)	20	17	28	26	23	20	9	6	7	6	4	3
Cadalso de los Vidrios	16	16	14	26	33	26	6	8	9	6	7	7
Camarma de Esteruelas	102	97	106	18	21	19	29	31	31	30	30	30
Campo Real	46	44	48	32	33	32	10	11	12	10	11	12
Canencia	2	1	1	9	8	6	1	1	1	1	1	1
Carabaña	11	12	12	29	19	15	8	9	9	9	9	8
Casarrubuelos	36	41	43	7	6	10	11	13	13	12	13	13
Cenicientos	14	18	17	19	22	20	5	2	2	7	4	4
Cercedilla	88	81	72	44	46	53	34	28	26	39	31	28
Cervera de Buitrago	1	1	0	3	3	4	1	1	0	0	0	0
Ciempozuelos	243	260	254	215	205	184	88	77	81	78	72	77
Cobeña	64	68	64	19	17	18	17	15	16	11	10	10
Colmenar de Oreja	71	73	68	59	52	48	41	40	39	44	45	44
Colmenar del Arroyo	15	18	16	33	24	19	5	5	4	4	3	3
Colmenar Viejo	511	533	528	243	243	233	166	152	145	176	159	150
Colmenarejo	116	118	109	27	25	23	41	46	40	45	50	44
Collado Mediano	89	100	100	24	26	30	25	20	21	23	16	18
Collado Villalba	661	645	685	258	245	225	206	206	201	212	206	204
Corpa	7	8	8	4	3	6	1	1	1	1	0	0
Coslada	776	798	782	323	304	294	356	335	326	363	339	328
Cubas de la Sagra	50	58	62	21	19	19	20	20	19	19	13	12
Chapinería	15	17	24	7	7	6	6	5	6	9	8	9
Chinchón	47	50	51	63	61	56	32	24	23	27	23	22
Daganzo de Arriba	162	170	166	18	21	22	39	43	43	36	41	41
Escorial (El)	156	148	146	61	71	64	51	42	47	54	48	51
Estremera	8	10	13	18	18	14	3	4	4	1	2	2
Fresnedillas de la Oliva	21	18	11	6	8	8	5	4	2	5	5	3
Fresno de Torote	28	28	30	4	2	3	6	8	11	9	11	13
Fuenlabrada	2.605	2.561	2.552	511	477	477	717	706	709	747	740	745
Fuente el Saz de Jarama	84	88	78	40	38	42	22	20	18	21	18	18
Fuentidueña de Tajo	12	16	15	14	9	12	9	10	12	9	10	11
Galapagar	488	486	468	119	129	111	146	150	140	135	142	135
Garganta de los Montes	3	3	2	6	6	2	3	3	3	2	2	2
Gargantilla del Lozoya y Pinilla de Buitrago	3	3	3	5	3	2	2	1	2	1	1	2
Gascones	0	0	0	1	1	1	2	2	2	1	1	1
Getafe	1.764	1.700	1.717	873	857	788	631	621	609	685	662	644

12. Nacimientos, defunciones, esposos y esposas de matrimonios registrados en la Comunidad de Madrid por lugar de residencia (trimestres corridos) (cont.)

	Nacimientos			Defunciones			Esposos			Esposas		
	IV 2004	I 2005	II 2005	IV 2004	I 2005	II 2005	IV 2004	I 2005	II 2005	IV 2004	I 2005	II 2005
	III 2005	IV 2005	I 2006	III 2005	IV 2005	I 2006	III 2005	IV 2005	I 2006	III 2005	IV 2005	I 2006
Griñón	112	118	113	54	51	38	47	39	41	41	38	40
Guadalix de la Sierra	81	75	65	29	32	28	38	37	31	26	29	22
Guadarrama	175	166	178	113	94	92	54	53	50	52	53	51
Hiruela (La)	0	0	0	2	1	1	0	1	1	0	0	0
Horcajo de la Sierra	2	1	0	2	2	2	0	0	0	0	0	0
Hoyo de Manzanares	82	85	81	26	31	27	30	31	30	28	32	31
Humanes de Madrid	298	302	288	40	38	32	128	141	133	123	137	128
Leganés	1.804	1.802	1.811	973	949	907	803	792	792	804	787	783
Loeches	91	106	108	20	25	25	26	27	24	29	33	31
Lozoya	4	5	5	1	2	2	1	1	1	0	0	0
Lozoyuela-Navas-Sieteiglesias	11	11	12	11	10	12	9	8	8	9	9	9
Madarcos	1	0	0	0	1	1	0	0	0	0	0	0
Madrid	32.245	32.057	31.777	26.520	25.832	24.409	11.484	11.147	11.129	11.737	11.419	11.381
Centro	1.420	1.379	1.323	1.445	1.416	1.345	610	580	581	581	563	547
Arganzuela	1.423	1.473	1.411	1.212	1.219	1.157	533	508	512	526	527	539
Retiro	940	986	962	1.230	1.152	1.074	400	414	406	469	462	459
Salamanca	1.244	1.210	1.215	1.571	1.536	1.408	556	539	525	578	563	549
Chamartín	1.333	1.352	1.324	1.338	1.239	1.194	512	513	503	563	537	531
Tetuán	1.476	1.442	1.412	1.433	1.408	1.324	543	513	513	540	508	513
Chamberí	1.144	1.131	1.118	1.705	1.657	1.493	508	501	507	564	540	544
Fuencarral-El Pardo	1.858	1.891	1.904	1.545	1.456	1.331	743	703	720	788	759	743
Moncloa-Aravaca	1.273	1.186	1.150	963	948	893	400	390	382	398	395	394
Latina	2.391	2.313	2.183	1.978	1.973	1.811	923	884	874	906	884	883
Carabanchel	2.588	2.635	2.656	2.072	2.005	1.911	940	916	919	965	893	897
Usera	1.658	1.669	1.617	1.095	1.062	1.012	489	495	488	502	487	479
Puente de Vallecas	2.495	2.451	2.374	2.010	1.938	1.805	791	769	757	847	841	823
Moralaz	912	916	903	845	835	783	361	333	328	358	345	337
Ciudad Lineal	2.193	2.216	2.130	1.884	1.841	1.796	848	793	766	828	790	777
Hortaleza	1.737	1.687	1.650	1.021	1.034	991	586	575	560	597	601	585
Villaverde	1.785	1.748	1.675	1.027	944	854	575	540	537	560	537	537
Villa de Vallecas	674	701	720	414	398	373	225	221	212	237	233	221
Vicálvaro	1.107	1.116	1.094	318	331	323	280	294	297	277	293	297
San Blas	1.938	1.948	1.945	1.209	1.241	1.134	482	499	495	476	489	473
Barajas	656	607	614	205	199	199	179	167	171	177	172	167
No consta	0	0	397	0	0	198	0	0	76	0	0	86
Majadahonda	967	912	839	219	209	194	220	203	205	208	211	224
Manzanares el Real	99	91	94	24	31	26	36	37	34	36	34	31
Meco	196	212	187	34	35	29	52	55	52	52	54	53
Mejorada del Campo	266	272	258	81	81	77	103	102	103	90	96	97
Miraflores de la Sierra	63	63	71	47	51	46	20	21	21	21	24	24
Molar (El)	62	66	60	39	39	37	25	23	22	23	23	21
Molinos (Los)	52	44	40	29	27	30	13	12	11	12	12	12
Montejo de la Sierra	1	1	1	9	5	5	1	0	0	0	0	0
Moraleja de Enmedio	50	47	51	34	29	22	15	20	19	21	23	20
Moralzarzal	171	186	172	46	40	43	41	40	41	48	44	45
Morata de Tajuña	78	81	85	130	127	115	39	36	36	39	38	37
Móstoles	2.084	2.099	2.085	860	875	836	777	749	762	815	786	796
Navacerrada	27	26	19	16	12	9	7	9	8	7	7	5
Navalafuente	13	12	12	4	5	4	3	3	2	2	1	0
Navalagamella	37	36	34	9	10	9	8	10	9	7	9	9
Navalcarnero	247	231	230	159	144	129	105	94	86	105	96	92
Navarredonda y San Mamés	0	0	0	3	2	1	0	0	0	0	0	0
Navas del Rey	29	32	30	24	18	16	11	13	15	8	11	13
Nuevo Baztán	68	75	67	14	16	16	21	22	27	18	21	25
Olmeda de las Fuentes	1	1	1	2	2	2	1	0	0	1	0	0
Orusco de Tajuña	14	15	18	14	15	13	4	3	3	2	2	2
Paracuellos de Jarama	99	99	100	25	26	26	21	21	23	26	25	27
Parla	1.219	1.260	1.172	344	348	300	393	375	368	387	369	363
Patones	3	5	7	12	9	12	1	1	1	0	0	0
Pedrezuela	35	42	46	23	23	23	20	19	21	20	20	22
Pelayos de la Presa	18	17	17	28	34	33	13	12	14	12	12	13
Perales de Tajuña	22	25	29	29	29	25	6	5	7	11	9	10
Pezueta de las Torres	5	6	4	10	9	9	2	2	2	2	2	2
Pinilla del Valle	0	0	1	0	1	1	3	3	3	1	1	1
Pinto	590	581	600	182	175	171	219	199	201	224	201	205
Piñuécar-Gandullas	0	0	2	3	2	2	1	0	0	2	1	1
Pozuelo de Alarcón	931	932	950	365	377	329	256	251	253	270	261	254
Pozuelo del Rey	7	5	4	4	3	3	2	1	2	3	2	3
Prádena del Rincón	1	1	1	0	0	1	0	0	0	0	0	0
Puebla de la Sierra	1	0	0	0	0	1	0	0	0	0	0	0
Puentes Viejas	2	2	1	4	8	5	0	0	0	2	1	1
Quijorna	35	39	49	6	7	13	9	9	10	7	7	7
Rascafría	16	15	14	12	13	11	7	6	6	5	4	4
Redueña	4	3	2	3	3	4	2	2	2	1	1	1
Ribatejada	6	5	2	2	1	1	3	4	4	3	4	4

12. Nacimientos, defunciones, esposos y esposas de matrimonios registrados en la Comunidad de Madrid por lugar de residencia (trimestres corridos) (cont.)

	Nacimientos			Defunciones			Esposos			Esposas		
	IV 2004	I 2005	II 2005	IV 2004	I 2005	II 2005	IV 2004	I 2005	II 2005	IV 2004	I 2005	II 2005
	III 2005	IV 2005	I 2006	III 2005	IV 2005	I 2006	III 2005	IV 2005	I 2006	III 2005	IV 2005	I 2006
Rivas-Vaciamadrid	773	762	764	102	99	82	164	160	162	156	143	151
Robledillo de la Jara	1	1	1	0	0	1	1	2	1	1	1	0
Robledo de Chavela	45	42	40	11	17	16	12	14	11	11	12	10
Robregordo	0	0	0	1	1	1	0	0	0	1	1	1
Rozas de Madrid (Las)	1.305	1.279	1.300	352	343	301	265	268	276	270	275	287
Rozas de Puerto Real	3	2	1	3	2	2	1	1	1	1	1	1
San Agustín del Guadalix	127	136	139	20	21	21	31	36	42	33	37	42
San Fernando de Henares	473	465	455	144	153	145	136	127	131	130	115	126
San Lorenzo de El Escorial	183	180	158	85	91	89	59	60	58	61	65	62
San Martín de la Vega	199	185	186	76	70	70	71	72	66	69	69	63
San Martín de Valdeiglesias	77	80	76	79	86	75	39	39	37	38	41	40
San Sebastián de los Reyes	802	770	775	294	299	291	239	237	238	236	243	247
Santa María de la Alameda	9	9	9	10	7	8	3	5	5	3	5	6
Santorcaz	10	10	13	0	2	4	6	5	4	8	7	6
Santos de la Humosa (Los)	15	17	19	11	8	8	6	6	5	9	11	11
Serna del Monte (La)	0	2	2	1	1	1	0	0	0	0	0	0
Serranillos del Valle	41	48	47	16	14	21	8	6	6	7	5	5
Sevilla la Nueva	145	160	147	50	40	28	45	49	46	42	47	43
Somosierra	0	0	0	1	1	1	0	0	0	0	0	0
Soto del Real	93	94	91	43	48	43	43	39	46	41	35	41
Talamanca de Jarama	28	31	30	18	15	13	6	8	9	2	5	6
Tielmes	26	19	18	47	52	59	9	10	11	10	10	11
Titulcia	8	11	12	11	9	4	0	0	0	1	0	0
Torrejón de Ardoz	1.453	1.450	1.416	476	508	478	453	441	431	450	441	433
Torrejón de la Calzada	72	77	64	16	16	19	17	17	15	15	15	14
Torrejón de Velasco	43	49	52	14	15	13	26	25	26	25	23	25
Torrelaguna	48	54	57	30	31	34	23	14	17	27	19	19
Torrelorones	256	269	258	63	67	72	69	65	69	58	67	68
Torremocha de Jarama	7	4	4	11	16	13	3	4	4	5	5	5
Torres de la Alameda	86	90	83	55	54	48	30	31	30	33	36	36
Tres Cantos	487	480	469	114	112	118	103	108	113	101	101	102
Valdaracete	11	10	5	16	14	7	2	3	3	4	5	5
Valdeavero	8	9	7	7	3	2	3	3	3	3	3	3
Valdelaguna	8	12	10	6	5	4	4	2	1	4	3	1
Valdemanco	12	13	12	3	3	2	4	4	2	3	3	1
Valdemaqueda	6	5	3	5	7	7	4	4	3	6	6	5
Valdemorillo	165	158	153	35	24	21	54	55	52	61	61	58
Valdemoro	813	858	848	167	165	160	253	250	247	245	248	241
Valdeolmos-Alalpardo	34	37	39	10	7	9	7	8	8	10	10	10
Valdepiélagos	6	4	7	1	0	2	2	2	2	0	1	2
Valdetorres de Jarama	62	72	71	23	26	22	7	6	9	7	5	8
Valdilecha	20	25	26	23	17	12	13	13	11	9	9	7
Valverde de Alcalá	4	1	3	6	5	5	4	2	3	0	0	1
Velilla de San Antonio	174	185	183	25	29	32	39	36	36	42	39	39
Vellón (El)	17	22	17	10	12	7	5	4	3	4	3	2
Venturada	23	20	22	6	3	5	1	1	1	0	0	0
Villa del Prado	58	62	60	36	42	39	25	27	23	25	26	23
Villaconejos	29	28	31	25	30	37	12	14	13	14	13	13
Villalbilla	101	90	79	24	29	22	29	23	22	31	27	27
Villamanrique de Tajo	10	7	6	4	5	3	4	4	4	4	5	5
Villamanta	28	27	24	53	51	38	7	8	11	6	7	10
Villamantilla	9	8	8	9	12	11	3	3	3	2	2	2
Villanueva de la Cañada	150	164	172	53	51	48	40	45	49	50	47	50
Villanueva de Perales	26	23	21	3	3	3	5	6	6	8	9	8
Villanueva del Pardillo	311	346	345	72	70	56	55	61	63	50	56	58
Villar del Olmo	20	20	20	7	4	3	4	3	3	6	3	4
Villarejo de Salvanés	83	83	67	43	45	40	19	24	22	20	23	22
Villaviciosa de Odón	286	307	294	136	123	102	92	98	93	116	122	125
Villavieja del Lozoya	2	1	1	3	2	3	1	0	0	1	0	0
Zarzalejo	10	1	0	9	4	3	1	1	1	0	0	0
AMBITOS GEOGRAFICOS												
Area Metropolitana	58.628	58.385	57.779	35.646	34.828	32.823	19.889	19.331	19.290	20.335	19.742	19.669
Madrid	32.245	32.057	31.777	26.520	25.832	24.409	11.484	11.147	11.129	11.737	11.419	11.381
Corona metropolitana	26.383	26.328	26.002	9.126	8.996	8.414	8.405	8.184	8.161	8.598	8.323	8.288
Norte	3.008	2.987	3.002	1.091	1.084	1.064	896	898	916	929	912	920
Sur	12.096	12.004	11.741	4.541	4.439	4.160	4.258	4.112	4.063	4.389	4.223	4.156
Este	6.431	6.494	6.433	2.147	2.160	2.027	2.123	2.052	2.059	2.114	2.023	2.039
Oeste	4.848	4.843	4.826	1.347	1.313	1.163	1.128	1.122	1.123	1.166	1.165	1.173
Municipios no metropolitanos	10.188	10.381	10.190	4.438	4.343	4.077	3.424	3.393	3.329	3.379	3.379	3.311
AREAS Y DISTRITOS DE SALUD	68.816	68.766	67.969	40.084	39.171	36.900	23.313	22.724	22.619	23.714	23.121	22.980
Area 1 Sur-Este	8.007	8.108	7.969	5.613	5.419	5.071	2.604	2.586	2.557	2.734	2.719	2.690
Arganda	1.879	1.938	1.916	796	765	713	547	555	557	546	545	553
Moratalaz	2.019	2.032	1.997	1.163	1.166	1.106	641	627	625	635	638	634
Retiro	940	986	962	1.230	1.152	1.074	400	414	406	469	462	459
Vallecas	3.169	3.152	3.094	2.424	2.336	2.178	1.016	990	969	1.084	1.074	1.044

12. Nacimientos, defunciones, esposos y esposas de matrimonios registrados en la Comunidad de Madrid por lugar de residencia (trimestres corridos) (concl.)

	Nacimientos			Defunciones			Esposos			Esposas		
	IV 2004	I 2005	II 2005	IV 2004	I 2005	II 2005	IV 2004	I 2005	II 2005	IV 2004	I 2005	II 2005
	III 2005	IV 2005	I 2006	III 2005	IV 2005	I 2006	III 2005	IV 2005	I 2006	III 2005	IV 2005	I 2006
Area 2 Centro-Norte	4.266	4.282	4.217	3.482	3.342	3.150	1.702	1.652	1.624	1.766	1.689	1.670
Coslada	1.689	1.720	1.678	573	567	548	634	600	596	625	589	590
Salamanca	1.244	1.210	1.215	1.571	1.536	1.408	556	539	525	578	563	549
Chamartín	1.333	1.352	1.324	1.338	1.239	1.194	512	513	503	563	537	531
Area 3 Este	4.418	4.470	4.420	1.621	1.641	1.527	1.471	1.435	1.437	1.479	1.439	1.443
Alcalá de Henares	2.965	3.020	3.004	1.145	1.133	1.049	1.018	994	1.006	1.029	998	1.010
Torrejón de Ardoz	1.453	1.450	1.416	476	508	478	453	441	431	450	441	433
Area 4 Noreste	6.524	6.458	6.339	4.319	4.315	4.120	2.095	2.034	1.992	2.078	2.052	2.002
Ciudad Lineal	2.193	2.216	2.130	1.884	1.841	1.796	848	793	766	828	790	777
San Blas	1.938	1.948	1.945	1.209	1.241	1.134	482	499	495	476	489	473
Hortaleza	2.393	2.294	2.264	1.226	1.233	1.190	765	742	731	774	773	752
Area 5 Norte	8.148	8.144	8.151	4.764	4.660	4.401	2.736	2.664	2.716	2.784	2.700	2.702
Alcobendas	3.378	3.371	3.409	1.261	1.251	1.226	1.008	1.017	1.060	1.022	1.018	1.046
Colmenar Viejo	1.436	1.440	1.426	525	545	520	442	431	423	434	415	400
Tetuán	1.476	1.442	1.412	1.433	1.408	1.324	543	513	513	540	508	513
Fuencarral	1.858	1.891	1.904	1.545	1.456	1.331	743	703	720	788	759	743
Area 6 Oeste	9.007	8.865	8.763	3.235	3.176	2.958	2.397	2.359	2.324	2.419	2.406	2.381
Majadahonda	4.597	4.575	4.581	1.217	1.197	1.074	1.045	1.033	1.040	1.057	1.050	1.055
Collado Villalba	3.137	3.104	3.032	1.055	1.031	991	952	936	902	964	961	932
Moncloa	1.273	1.186	1.150	963	948	893	400	390	382	398	395	394
Area 7 Centro-Oeste	4.948	4.811	4.614	5.120	5.036	4.638	2.039	1.961	1.958	2.050	1.984	1.971
No consta	0	0	1	1	1	2	1	2	8	0	1	7
Centro	1.398	1.357	1.299	1.419	1.392	1.322	600	569	564	573	554	531
Chamberí	1.166	1.153	1.141	1.730	1.680	1.514	517	510	516	572	548	553
Latina	2.384	2.301	2.173	1.970	1.963	1.800	921	880	870	905	881	880
Area 8 Sur-Oeste I	5.380	5.395	5.131	2.407	2.356	2.146	1.950	1.871	1.816	2.021	1.941	1.884
Móstoles	2.237	2.240	2.206	871	888	850	827	791	795	868	828	830
Alcorcón	2.030	2.001	1.804	798	758	681	718	670	622	727	678	620
Navalcarnero	1.113	1.154	1.121	738	710	615	405	410	399	426	435	434
Area 9 Sur-Oeste II	4.757	4.712	4.702	1.558	1.493	1.438	1.663	1.659	1.653	1.695	1.687	1.676
Leganés	1.804	1.802	1.811	973	949	907	803	792	792	804	787	783
Fuenlabrada	2.953	2.910	2.891	585	544	531	860	867	861	891	900	893
Area 10 Sur I	3.940	3.952	3.891	1.536	1.510	1.386	1.374	1.317	1.301	1.416	1.340	1.323
Parla	2.176	2.252	2.174	663	653	598	743	696	692	731	678	679
Getafe	1.764	1.700	1.717	873	857	788	631	621	609	685	662	644
Area 11 Sur II	9.421	9.569	9.375	6.429	6.223	5.867	3.282	3.186	3.165	3.272	3.164	3.152
Aranjuez	1.960	2.032	2.006	1.015	983	922	743	723	705	718	717	697
Arganzuela	1.423	1.473	1.411	1.212	1.219	1.157	533	508	512	526	527	539
Villaverde	1.785	1.748	1.675	1.027	944	854	575	540	537	560	537	537
Carabanchel	2.595	2.647	2.666	2.080	2.015	1.922	942	920	923	966	896	900
Usera	1.658	1.669	1.617	1.095	1.062	1.012	489	495	488	502	487	479
No consta	0	0	397	0	0	198	0	0	76	0	0	86
RESIDENTES EN OTRA COMUNIDAD AUTONOMA	1.273	1.297	1.320	2.572	2.497	2.331	841	833	792	489	495	485
Andalucía	80	78	88	241	233	209	98	97	97	53	55	60
Aragón	18	20	18	50	57	51	28	31	27	13	17	17
Asturias	12	13	10	47	45	43	10	7	8	2	3	5
Baleares	22	22	17	13	10	9	24	20	22	18	17	18
Canarias	51	48	52	36	32	33	43	43	41	29	32	30
Cantabria	16	11	10	17	17	13	11	10	7	2	1	1
Castilla-León	108	116	121	675	635	608	66	62	57	33	31	31
Castilla-La Mancha	742	772	803	850	819	739	301	301	288	173	174	170
Cataluña	36	33	38	38	46	49	68	68	66	48	48	47
Extremadura	42	41	35	305	310	293	19	14	12	10	8	6
Galicia	26	24	23	84	85	77	25	27	25	9	10	9
Murcia	15	14	12	38	32	27	15	21	21	7	14	13
Navarra	10	8	8	6	10	14	10	12	12	7	8	9
Comunidad Valenciana	51	55	47	94	90	93	84	77	69	55	50	45
Pais Vasco	29	27	22	47	48	46	29	32	31	23	19	17
Rioja (La)	2	2	3	14	18	16	2	4	2	1	1	1
Ceuta	7	6	5	8	3	3	3	3	2	2	3	3
Melilla	6	7	8	9	7	8	5	4	5	4	4	3
RESIDENTES EN EL EXTRANJERO	72	80	91	62	70	71	229	228	216	180	169	162
NO CONSTA	0	0	22	0	0	18	0	0	6	0	0	6

CONCEPTOS Y DEFINICIONES

Nacimientos

Número de nacidos vivos, independientemente del número de horas que vivan (concepto biológico).

Tasa bruta de natalidad: Nacidos vivos por cada 1.000 habitantes.

Tasa general de fecundidad: Nacidos vivos por cada 1.000 mujeres en edad de procrear (15 a 49 años).

Índice sintético de fecundidad: Número medio de hijos por mujer; obtenido a partir de las tasas específicas de fecundidad. Es una estimación del número medio de hijos que tendría una mujer durante su vida fértil, si a cada edad tuviera el mismo comportamiento que actualmente presentan las mujeres que ahora tienen esa edad.

Edad media de la madre: Media aritmética de las edades exactas de las madres (en años, meses y días) al nacimiento de sus hijos. Se ofrecen dos indicadores, para el total de las madres y para las que tienen su primer hijo.

Matrimonios

Se consideran matrimonios los que se inscriben como tales en el Registro Civil, distinguiéndose los canónicos y los civiles. Además de ofrecerse datos de matrimonios se tabulan también para cada uno de los contrayentes.

Tasa bruta de nupcialidad: la tasa bruta de nupcialidad de matrimonios es el número de matrimonios celebrados por cada 1.000 habi-

tantes; la de hombres y la de mujeres es el número de esposos (respectivamente esposas) por cada 1.000 hombres (mujeres).

Edad media al matrimonio: Media aritmética de las edades exactas (en años, meses y días) de los hombres y de las mujeres al casarse. Se ofrecen dos indicadores, para todos y para los que estaban solteros en el momento de contraer matrimonio.

Defunciones

Es el número de fallecidos, incluidos los que mueren antes de sus primeras 24 horas de vida.

Muerte fetal tardía: fallecimiento, antes de nacer, de un producto de la concepción viable (seis o más meses de gestación).

Tasa bruta de mortalidad: Defunciones por cada 1.000 habitantes.

Tasa de mortalidad infantil: Defunciones de menores de un año por cada 1.000 niños nacidos vivos.

Edad media de la defunción: Media aritmética de las edades exactas (en años, meses y días) para los hombres y para las mujeres en el momento de morir.

Esperanza de vida al nacimiento: Es el número medio de años que se espera que vaya a vivir una persona desde su nacimiento de acuerdo con una tabla de mortalidad. Lo que se presenta es la utilización de un indicador longitudinal como indicador de momento ya que la tabla de mortalidad está construida no en referencia a los efectivos y defunciones por generaciones sino con las defunciones de un período.

NOTAS METODOLÓGICAS

Circuito de la información

Los datos proceden de los boletines estadísticos de partos, defunciones y matrimonios que cumplimenta el ciudadano en el momento de inscribir el acontecimiento en el Registro Civil de cada municipio, quien los envía mensualmente a la Delegación Provincial del Instituto Nacional de Estadística (INE), que a su vez se los proporciona al Instituto de Estadística de la Comunidad de Madrid, donde se realiza directamente la ejecución de la Estadística.

Ámbito poblacional

El objetivo del Boletín es facilitar las tabulaciones correspondientes a las personas *residentes* en la Comunidad de Madrid. Sin embargo, para poder disponer de datos definitivos hay que esperar a recibir los acontecimientos de *residentes* en nuestra comunidad *inscritos* en otras comunidades. Por esa razón, algunas tablas se refieren a *residentes* en la Comunidad de Madrid y otras a acontecimientos *inscritos* o *registrados* en la misma, tal como analizamos a continuación.

Las tres primeras tablas tratan de dar una visión retrospectiva de la evolución de las principales variables demográficas, por lo que se tiene que mantener la coherencia de las fuentes. Se ha optado por facilitar en la tabla 2 el número de acontecimientos *registrados* en la Comunidad de Madrid independientemente del lugar de *residencia*, y referirse en las otras dos tablas a los *residentes* en la Comunidad de Madrid. Dado que no se dispone de toda la información del año 2005 y posterior en defunciones y del año 2006 en nacimientos y matrimonios relativa a los *residentes*, se realiza una estimación de acuerdo al procedimiento que se detalla más adelante.

El resto de tablas presenta una situación más coyuntural, con datos más recientes, y se ha decidido por ello utilizar la información disponible (acontecimientos *inscritos* en la Comunidad de Madrid). Además, por salir fuera del ámbito de población objetivo, en todas ellas excepto en la última (tabla 12) se han excluido los acontecimientos de *residentes fuera* de la Comunidad de Madrid.

Actualización de la información

El último número publicado del Boletín presenta siempre los datos más actualizados y depurados, por lo que la incorporación de nuevas cifras no sólo afecta a los nuevos meses que se añaden en cada aparición del boletín, sino a los acontecimientos de meses anteriores cuyos boletines se han recibido en el último período. Actualmente se da por cerrada la recepción de acontecimientos referidos a los años 2005 y anteriores en nacimientos y matrimonios y del año 2004 en defunciones, por lo que los datos correspondientes a estos períodos se pueden considerar definitivos.

Periodo de referencia de la información

En estas tablas se contabilizan todos los boletines estadísticos recibidos, correspondientes a acontecimientos inscritos hasta el 31 de Marzo del 2006.

Estimaciones a partir de los datos provisionales

En las estimaciones del número de nacimientos del año 2006, defunciones de los años 2005 y 2006, esposos y esposas del año 2006 se ha procedido a estimar por separado la falta de exhaustividad a partir del control de las inscripciones en el registro y los acontecimientos de *residentes registrados* fuera de la Comunidad de Madrid.

La estimación de la estructura por edades de los acontecimientos que se publican (reparto por grupos de edades de la madre y edades medias de las madres y de los esposos) se ha tomado directamente de los datos provisionales de los acontecimientos de *residentes inscritos* en la Comunidad de Madrid (para los sucesos en que consta la edad), ya que en estos casos no se ha apreciado retrospectivamente una diferencia significativa entre los datos provisionales y definitivos.

El análisis completo de esta información y la metodología de estimación figura en el Documento de Trabajo del Instituto de Estadística titulado «Proyecto de boletín trimestral con estimadores e indicadores de coyuntura demográfica» (3.ª versión, Marzo de 1995, 405 págs.).

Cifras de población utilizadas en los cálculos

Para el cálculo de los indicadores demográficos hemos utilizado hasta el año 1995 incluido como poblaciones de referencia las interpolaciones de población en base a Censos y Padrones oficiales y a partir de este año la población oficial del Padrón Continuo. La población residente considerada en los denominadores de las tasas es la proyectada a la mitad de cada período considerado.

Codificación de Causa de Muerte

La codificación de las causas de defunción se ha realizado según la «Clasificación Internacional de Enfermedades» 10.ª Revisión, 1995 de la Organización Mundial de la Salud.

Nota sobre las edades medias

Las edades medias que se ofrecen en las tablas están calculadas a partir de los años, meses y días que transcurrieron desde su nacimiento para las personas implicadas en cada acontecimiento, transformados a fracciones decimales de año. El procedimiento de cálculo puede diferir y difiere generalmente de su cálculo a partir de las tasas específicas, que aunque tiene la ventaja de eliminar el efecto de la estructura por edades presenta el inconveniente de tener que hacer la suposición general de que, para cada intervalo, la edad media vivida se sitúa en el punto medio del intervalo.

Equipo de trabajo: M. Carretero, R. Del Poyo, M. J. Gómez, M. Hernández, E. Ramos, G. Rodríguez.

Coordinación equipo: R.López, M. T. Ortiz, A. Sánchez, **Trabajos informáticos:** J. Alvarez.

Edita: Consejería de Economía e Innovación Tecnológica
Instituto de Estadística de la Comunidad de Madrid.
Príncipe de Vergara, 108
28002 Madrid.

Depósito legal: M-15089-1988.

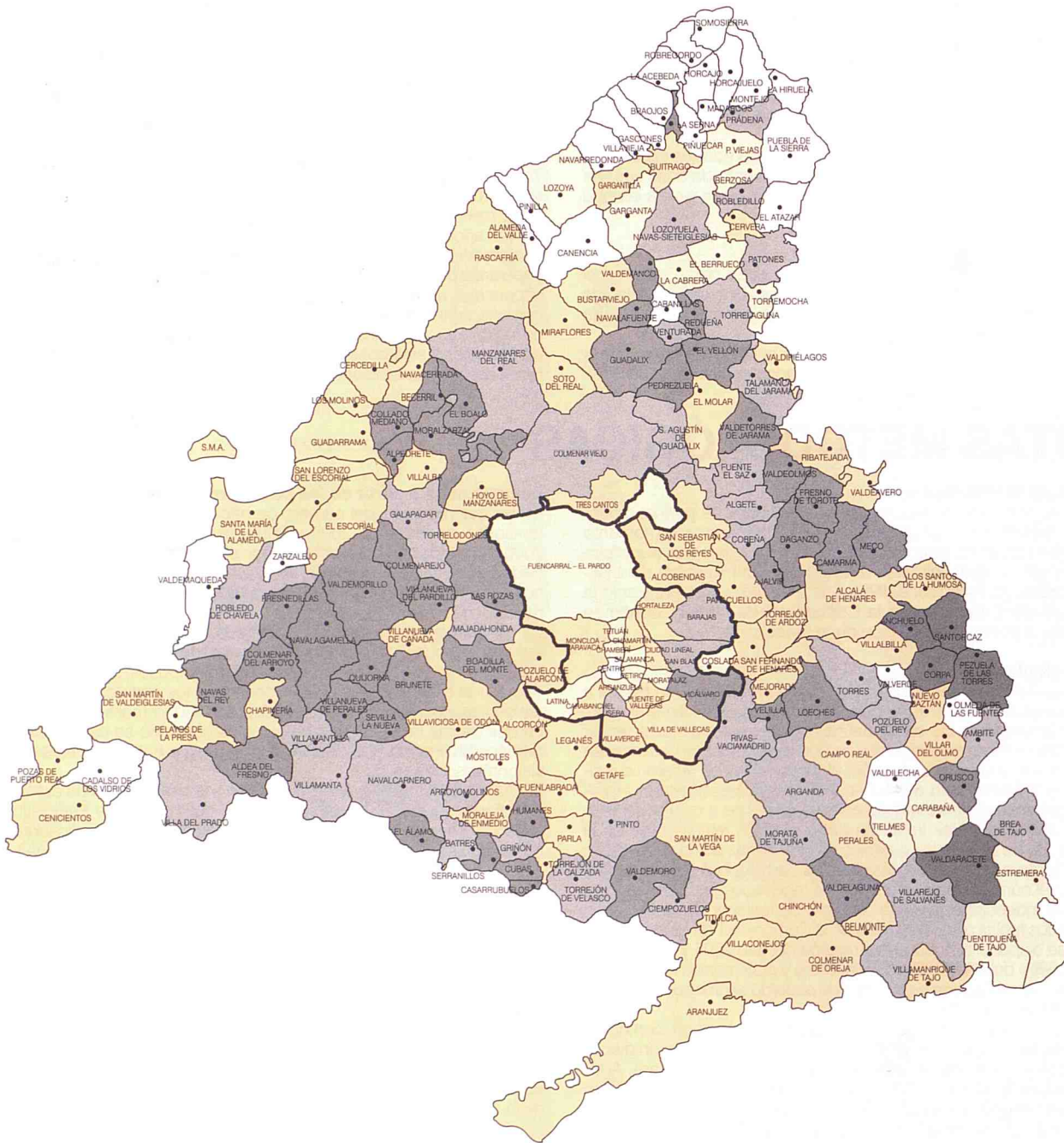
ISSN: 1138-0489.

Coste unitario: 0,55 €

1.ª edición: Septiembre 2006

Tirada: 2.100 ejemplares

Tasa de fecundidad por municipios y distritos. Año 2005



<div style="background-color: white; width: 15px; height: 15px; display: inline-block; margin-right: 5px;"></div> 0 – 25,53	<div style="background-color: #fff9c4; width: 15px; height: 15px; display: inline-block; margin-right: 5px;"></div> 26,54 – 36,90	<div style="background-color: #fff176; width: 15px; height: 15px; display: inline-block; margin-right: 5px;"></div> 36,91 – 47,27 (*)
<div style="background-color: #cfcfcf; width: 15px; height: 15px; display: inline-block; margin-right: 5px;"></div> 47,28 – 57,64	<div style="background-color: #808080; width: 15px; height: 15px; display: inline-block; margin-right: 5px;"></div> Más de 57,64	

(*) Media de la Comunidad = 42,09



Comunidad de Madrid

CONSEJERÍA DE ECONOMÍA
E INNOVACIÓN TECNOLÓGICA
Instituto de Estadística

e-mail: iestadis@madrid.org <http://www.madrid.org/iestadis/>