

29 AGO 2011

Demografía y Salud

68

Movimiento Natural de la Población

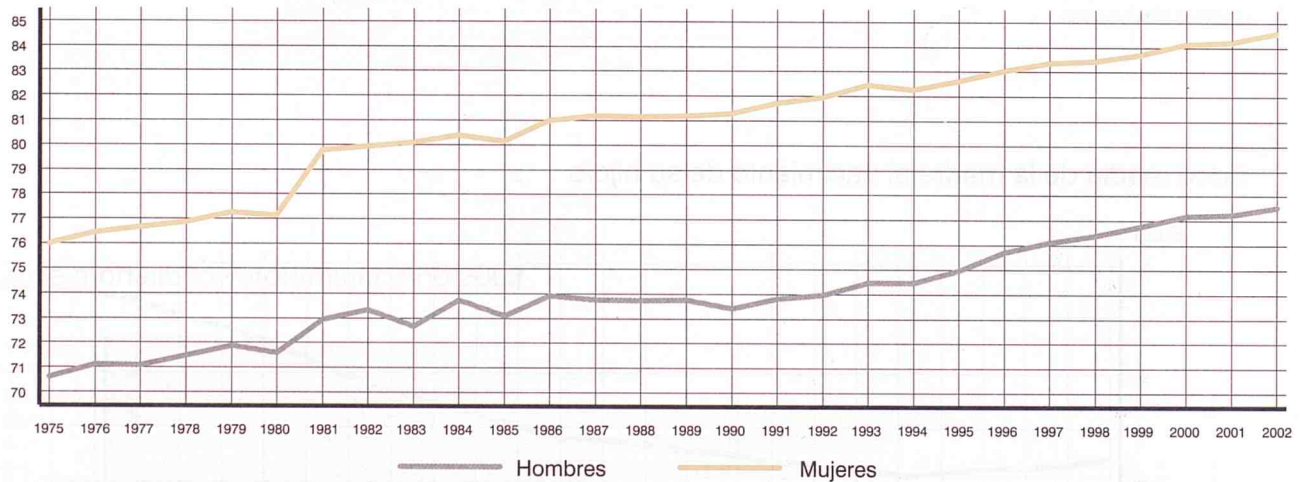
Marzo 2005

COMUNIDAD DE MADRID
CONSEJERÍA DE ECONOMÍA Y HACIENDA
Dirección General de Economía, Estadística e Innovación Tecnológica de la Comunidad de Madrid

Índice sintético de fecundidad



Esperanza de vida al nacimiento



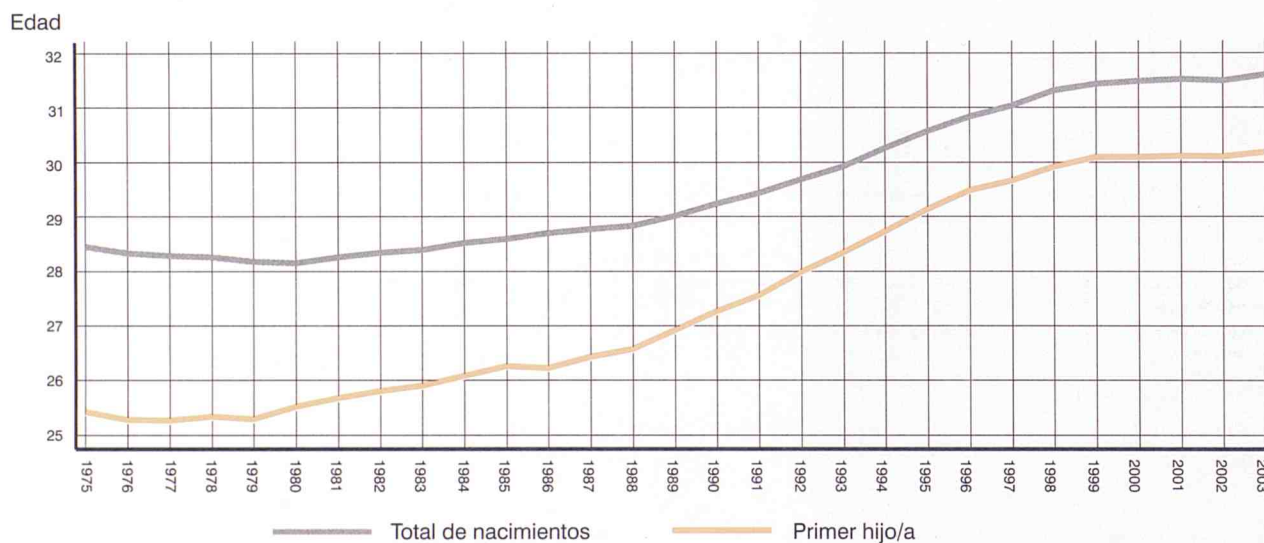
1. Indicadores demográficos de residentes 1975-2004 (1)

	Indicadores de nacimientos								
	Tasa bruta de natalidad	Tasa general de fecundidad	Índice sintético de fecundidad	Edad media madre					
				Todos los nacidos			Primer hijo		
Total	Española	Extranjera	Total	Española	Extranjera	Total	Española	Extranjera	
1975	21,21	84,32	2,8653	28,45			25,41		
1976	21,37	85,14	2,8878	28,33			25,26		
1977	19,95	79,60	2,6870	28,28			25,25		
1978	18,74	74,83	2,5209	28,26			25,32		
1979	17,31	68,99	2,3187	28,18			25,27		
1980	15,65	62,13	2,0847	28,16			25,50		
1981	14,67	58,02	1,9454	28,26			25,66		
1982	13,87	54,72	1,8316	28,34			25,79		
1983	12,80	50,39	1,6846	28,39			25,88		
1984	12,50	49,04	1,6389	28,52			26,07		
1985	11,91	46,49	1,5513	28,60			26,24		
1986	11,37	44,12	1,4693	28,70			26,21		
1987	11,04	42,54	1,4157	28,78			26,41		
1988	10,58	40,38	1,3492	28,84			26,56		
1989	10,38	39,11	1,3151	29,02			26,91		
1990	10,12	37,72	1,2707	29,24			27,25		
1991	9,93	36,72	1,2364	29,43			27,54		
1992	10,17	37,22	1,2566	29,69			27,97		
1993	9,90	35,99	1,2162	29,93			28,33		
1994	9,51	34,45	1,1618	30,26			28,72		
1995	9,35	33,82	1,1349	30,58	30,65	29,46	29,12	29,19	28,15
1996	9,42	34,08	1,1315	30,84	30,92	29,68	29,47	29,55	28,36
1997	9,58	34,77	1,1431	31,05	31,18	29,34	29,66	29,79	28,09
1998	9,53	34,67	1,1296	31,32	31,47	29,52	29,91	30,07	28,13
1999	10,04	36,41	1,1737	31,43	31,65	29,17	30,07	30,30	27,74
2000	10,71	38,63	1,2290	31,48	31,83	28,80	30,07	30,47	27,22
2001	10,96	39,60	1,2483	31,52	32,03	28,59	30,10	30,66	26,98
2002	11,23	40,64	1,2728	31,50	32,15	28,41	30,09	30,78	26,85
2003 (2)	11,62	42,10	1,3107	31,59	32,29	28,57	30,18	30,94	26,99
III 2003 - II 2004 (2)	11,76	42,65	1,3244	31,68	32,40	28,68	30,29	31,08	27,05

(1) Hasta el año 1995 incluido se utilizan como poblaciones de referencia las interpolaciones de población en base a Censos y Padrones oficiales y a partir de ese año la población oficial del Padrón Continuo.

(2) Datos provisionales.

Edad media de la madre al nacimiento de su hijo/a



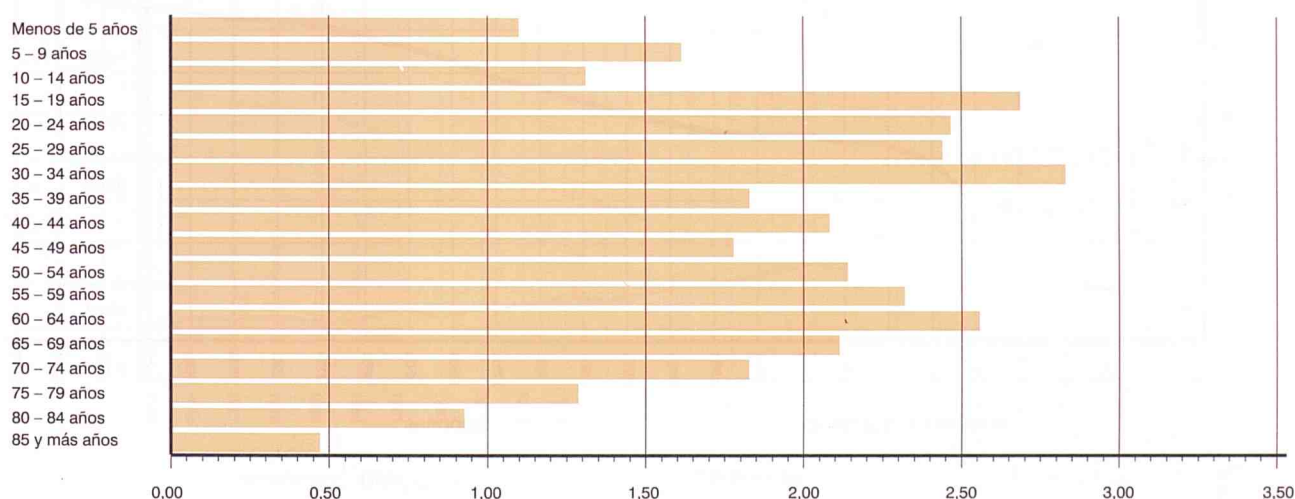
1. Indicadores demográficos de residentes 1975-2004 (cont.) (1)

	Indicadores de defunciones								Esperanza de vida al nacimiento	
	Tasa bruta de mortalidad,	Tasa mortalid, infantil	Edad media defunción			Mujeres				
			Hombres		Total	Total	Españolas	Extranjeras		
	Total	Españoles	Extranjeros							
1975	6,30	14,82	61,58			69,05			70,62	76,01
1976	6,44	13,46	62,48			70,01			71,11	76,44
1977	6,29	13,29	62,46			70,44			71,09	76,66
1978	6,25	11,46	63,24			70,66			71,48	76,87
1979	6,05	10,97	63,36			70,80			71,89	77,28
1980	6,03	10,61	63,99			71,71			71,60	77,13
1981	6,42	12,07	64,23			71,85			72,94	79,79
1982	6,04	11,70	65,10			72,34			73,33	79,95
1983	6,39	10,95	64,74			72,89			72,66	80,09
1984	6,32	9,19	65,71			73,45			73,74	80,40
1985	6,62	7,77	66,25			74,40			73,09	80,15
1986	6,37	7,85	66,23			74,80			73,92	80,99
1987	6,51	7,83	66,29			75,01			73,75	81,20
1988	6,73	7,10	66,58			75,14			73,72	81,16
1989	6,76	6,76	66,56			75,51			73,75	81,19
1990	7,07	6,93	66,62			75,92			73,42	81,28
1991	7,22	6,37	66,67			76,34			73,82	81,71
1992	7,01	6,75	66,57			76,20			73,98	81,95
1993	7,13	6,51	67,25			76,66			74,46	82,46
1994	7,11	6,21	67,77			76,89			74,48	82,28
1995	7,25	4,98	68,13			77,10			74,96	82,61
1996	7,30	4,19	68,69			77,68			75,70	83,04
1997	7,02	4,78	69,79	70,01	50,25	78,68	78,54	58,40	76,11	83,35
1998	7,36	4,18	70,74	70,95	52,06	79,15	79,33	58,23	76,40	83,44
1999	7,36	3,66	71,34	71,50	55,06	79,35	79,46	65,66	76,76	83,70
2000	7,15	4,06	71,27	71,58	49,86	79,34	79,58	58,18	77,19	84,11
2001	7,07	3,80	71,36	71,82	44,34	79,49	79,72	59,98	77,25	84,20
2002	6,98	3,66	71,57	72,03	47,03	80,01	80,35	56,45	77,54	84,58
2003 (2)	7,17	4,30	72,05	72,54	47,82	80,13	80,39	59,63		
III 2003 - II 2004 (2)	7,06	4,23	72,15	72,65	48,94	80,24	80,59	56,92		

(1) Hasta el año 1995 incluido se utilizan como poblaciones de referencia las interpolaciones de población en base a Censos y Padrones oficiales y a partir de ese año la población oficial del Padrón Continuo.

(2) Datos provisionales.

Razón de mortalidad varón/mujer. Año 2003



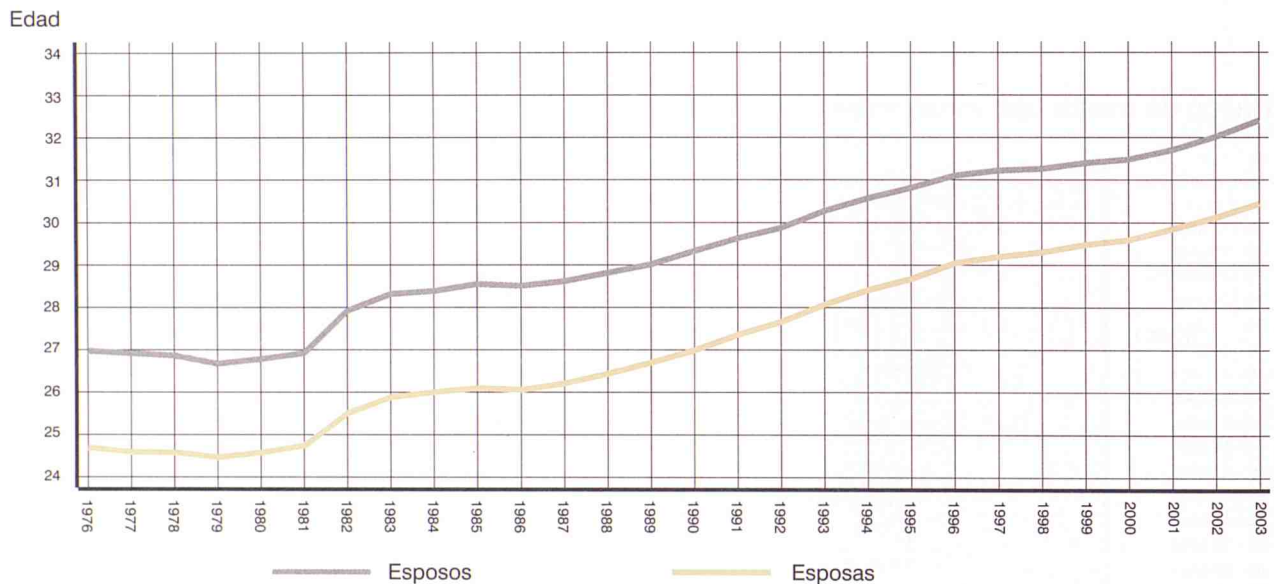
1. Indicadores demográficos de residentes 1975-2004 (concl.) (1)

	Indicadores de matrimonios										
	Tasa bruta nupcialidad			Edad media al matrimonio							
	Matrimonio	Esposos		Esposos			Solteros		Esposas		Solteras
		Total	Españoles	Extranjeros	Total	Españolas	Extranjeras	Total	Españolas	Extranjeras	
1975	9,05										
1976	8,20	16,07	14,47	26,97			26,54	24,68		24,47	
1977	8,01	15,72	14,20	26,92			26,45	24,59		24,37	
1978	7,49	14,76	13,33	26,86			26,50	24,58		24,42	
1979	6,87	13,67	12,43	26,67			26,51	24,47		24,39	
1980	6,19	12,40	11,31	26,78			26,31	24,58		24,38	
1981	5,42	10,78	9,86	26,92			26,43	24,74		24,50	
1982	5,62	11,15	10,26	27,91			26,96	25,50		25,15	
1983	5,64	11,16	10,27	28,31			26,86	25,87		25,32	
1984	5,46	10,82	9,94	28,38			27,17	26,00		25,52	
1985	5,24	10,45	9,64	28,54			27,37	26,09		25,62	
1986	5,42	11,06	10,28	28,50	28,50	30,38	27,35	26,05	25,99	28,89	
1987	5,53	11,25	10,43	28,61	28,57	29,89	27,44	26,20	26,13	29,30	
1988	5,57	11,31	10,49	28,81	28,77	30,30	27,67	26,44	26,37	29,10	
1989	5,81	11,64	10,76	29,01	28,95	30,48	27,86	26,69	26,61	29,15	
1990	5,91	11,84	10,94	29,33	29,29	30,49	28,11	26,99	26,90	29,96	
1991	5,95	11,95	11,04	29,63	29,61	30,32	28,40	27,35	27,29	29,37	
1992	5,94	11,90	10,99	29,87	29,84	30,78	28,65	27,65	27,59	29,30	
1993	5,51	11,10	10,23	30,27	30,27	30,30	29,00	28,07	28,00	29,72	
1994	5,38	10,88	10,05	30,57	30,58	30,41	29,28	28,41	28,32	30,06	
1995	5,38	10,94	10,04	30,82	30,82	30,91	29,61	28,66	28,59	30,38	
1996	5,13	10,38	9,53	31,10	31,11	30,86	29,97	29,03	28,96	30,56	
1997	5,21	10,62	9,72	31,22	31,21	31,41	30,10	29,18	29,12	30,97	
1998	5,62	11,42	10,44	31,26	31,25	31,65	30,24	29,30	29,23	30,85	
1999	5,63	11,40	10,45	31,41	31,36	31,96	30,32	29,47	29,39	31,58	
2000	5,80	11,76	10,76	31,48	31,47	31,67	30,44	29,58	29,55	30,44	
2001	5,49	11,10	10,16	31,71	31,74	31,13	30,62	29,84	29,82	30,12	
2002	5,35	10,81	9,92	32,02	32,06	31,44	30,89	30,12	30,10	30,39	
2003 (2)		10,42	9,56	32,40	32,50	31,45	31,08	30,45	30,39	30,89	
III 2003 - II 2004 (2)		10,30	9,44	32,69	32,78	31,91	31,31	30,72	30,67	31,12	

(1) Hasta el año 1995 incluido se utilizan como poblaciones de referencia las interpolaciones de población en base a Censos y Padrones oficiales y a partir de ese año la población oficial del Padrón Continuo.

(2) Datos provisionales.

Edad media al matrimonio en los últimos años

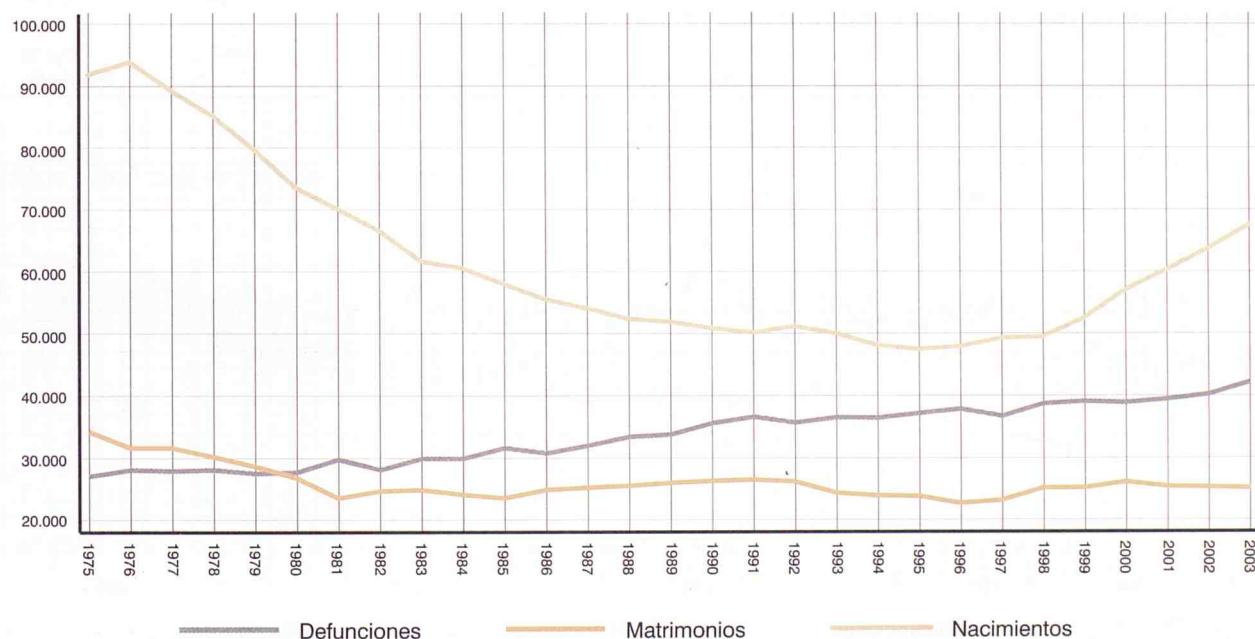


2. Resumen de la evolución demográfica registrada en la Comunidad de Madrid en los últimos años (1975-2004) (1)

	Nacimientos			Defunciones			Matrimonios		
	Total	Hombres	Mujeres	Total	Hombres	Mujeres	Total	Canónicos	Civiles
1975	91.924	47.725	44.199	27.060	14.080	12.980	34.223	34.076	147
1976	93.893	48.247	45.646	28.069	14.542	13.527	31.569	31.470	99
1977	89.243	46.221	43.022	27.856	14.575	13.281	31.558	31.291	267
1978	85.123	44.382	40.741	28.079	14.638	13.441	30.171	29.336	835
1979	79.679	41.194	38.485	27.527	14.443	13.084	28.653	27.016	1.637
1980	73.485	37.989	35.496	27.706	14.503	13.203	26.697	24.451	2.246
1981	70.121	36.480	33.641	29.754	15.564	14.190	23.502	21.262	2.240
1982	66.642	34.479	32.163	28.051	14.744	13.307	24.668	21.301	3.367
1983	61.718	32.009	29.709	29.837	15.668	14.169	24.838	18.922	5.916
1984	60.554	31.284	29.270	29.851	15.675	14.176	24.095	19.475	4.620
1985	58.004	30.101	27.903	31.547	16.448	15.099	23.522	18.745	4.777
1986	55.496	28.456	27.040	30.735	16.092	14.643	24.844	18.573	6.271
1987	54.150	27.927	26.223	31.965	16.867	15.098	25.260	18.748	6.512
1988	52.433	26.982	25.451	33.336	17.559	15.777	25.536	18.925	6.611
1989	51.961	26.818	25.143	33.729	17.859	15.870	25.938	19.189	6.749
1990	50.919	26.360	24.559	35.509	18.805	16.704	26.305	19.029	7.276
1991	50.209	25.827	24.382	36.605	19.393	17.212	26.470	19.175	7.295
1992	51.214	26.369	24.845	35.673	19.060	16.613	26.170	19.022	7.148
1993	49.986	25.802	24.184	36.459	19.429	17.030	24.352	17.341	7.011
1994	48.132	25.044	23.088	36.420	19.342	17.078	23.874	16.782	7.092
1995	47.448	24.541	22.907	37.124	19.827	17.297	23.773	17.088	6.685
1996	47.928	24.523	23.405	37.833	19.837	17.996	22.707	16.071	6.636
1997	49.232	25.408	23.824	36.710	19.169	17.541	23.149	16.808	6.341
1998	49.424	25.533	23.891	38.646	20.036	18.610	25.109	18.139	6.970
1999	52.482	27.197	25.285	39.081	20.049	19.032	25.098	18.157	6.941
2000	57.041	29.525	27.516	38.873	20.067	18.806	26.112	18.875	7.237
2001	60.237	30.980	29.257	39.422	20.429	18.993	25.279	17.642	7.637
2002	63.690	32.876	30.814	40.205	20.543	19.662	25.232	16.935	8.297
2003 TOTAL	67.589	34.827	32.762	42.193	21.344	20.849	25.028	15.600	9.428
2003 Julio	6.028	3.068	2.960	3.344	1.684	1.660	3.292	2.274	1.018
2003 Agosto	5.416	2.715	2.701	3.572	1.694	1.878	1.545	1.086	459
2003 Septiembre	5.770	2.950	2.820	2.896	1.507	1.389	3.656	2.614	1.042
2003 Octubre	5.715	2.950	2.765	3.466	1.821	1.645	2.759	1.744	1.015
2003 Noviembre	5.280	2.723	2.557	3.706	1.894	1.812	1.485	672	813
2003 Diciembre	5.558	2.884	2.674	4.025	1.995	2.030	928	309	619
2004 Enero	5.696	2.956	2.740	3.846	1.860	1.986	638	112	526
2004 Febrero	5.065	2.615	2.450	3.366	1.695	1.671	997	322	675
2004 Marzo	5.675	2.960	2.715	3.621	1.810	1.811	1.469	700	769
2004 Abril	5.851	3.041	2.810	3.237	1.660	1.577	1.670	908	762
2004 Mayo	6.070	3.175	2.895	3.274	1.652	1.622	2.557	1.584	973
2004 Junio	4.609	2.435	2.174	2.922	1.494	1.428	2.386	1.529	857

(1) Los datos de los años 2003 y 2004 son provisionales.

Nacimientos, defunciones y matrimonios en los últimos años

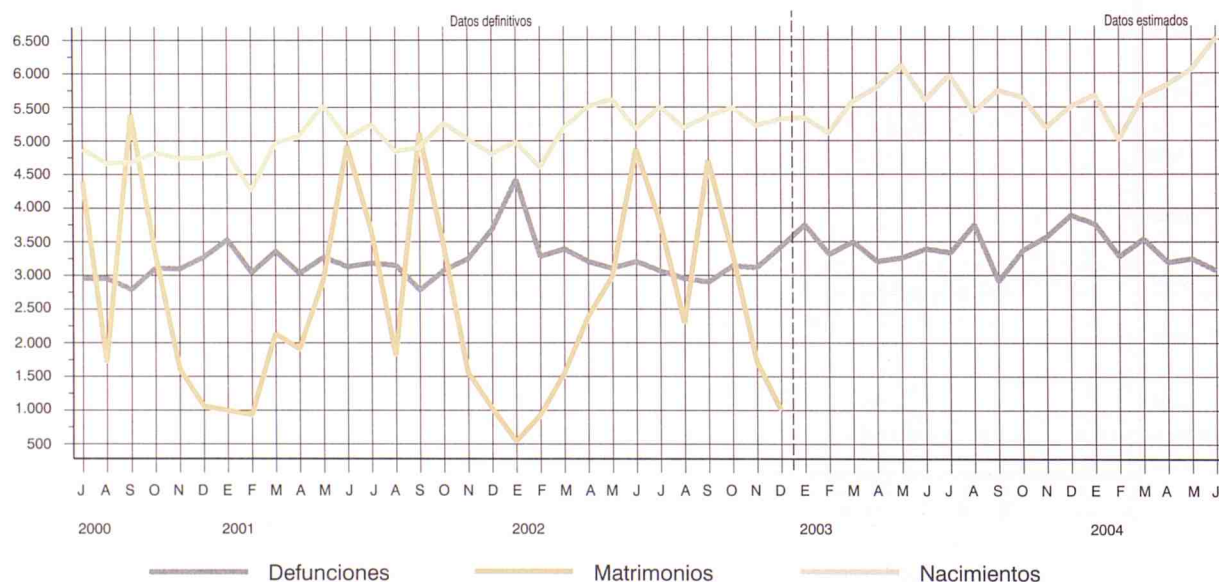


3. Resumen de la evolución demográfica de residentes en la Comunidad de Madrid en los últimos años (1975-2004) (1)

	Nacimientos			Defunciones			Crecimiento Natural	Matrimonios			
	Total	Hombres	Mujeres	Total	Hombres	Mujeres		Total esposos	Primer matrimonio	Total esposas	Primer matrimonio
1975	90.941	47.223	43.718	27.020	14.045	12.975	63.921
1976	93.279	47.945	45.334	28.093	14.524	13.569	65.186	34.106	33.601	32.440	32.189
1977	88.650	45.920	42.730	27.970	14.636	13.334	60.680	33.920	33.381	32.469	32.209
1978	84.726	44.151	40.575	28.235	14.702	13.533	56.491	32.350	31.984	31.061	30.887
1979	79.492	41.122	38.370	27.760	14.579	13.181	51.732	30.365	30.220	29.460	29.380
1980	72.841	37.673	35.168	28.070	14.738	13.332	44.771	27.861	27.410	27.220	27.020
1981	68.860	35.825	33.035	30.144	15.799	14.345	38.716	24.425	24.039	23.969	23.771
1982	65.467	33.878	31.589	28.532	15.032	13.500	36.935	25.398	24.462	25.069	24.672
1983	60.729	31.417	29.312	30.337	15.974	14.363	30.392	25.531	23.933	25.234	24.563
1984	59.539	30.745	28.794	30.108	15.847	14.261	29.431	24.828	23.404	24.529	23.874
1985	56.890	29.513	27.377	31.598	16.518	15.080	25.292	24.052	22.650	23.863	23.183
1986	54.540	27.942	26.598	30.544	15.960	14.584	23.996	25.550	24.026	25.572	24.825
1987	53.354	27.554	25.800	31.482	16.608	14.874	21.872	26.204	24.602	26.130	25.372
1988	51.521	26.527	24.994	32.768	17.309	15.459	18.753	26.533	24.901	26.478	25.597
1989	50.911	26.305	24.606	33.176	17.607	15.569	17.735	27.516	25.789	27.334	26.383
1990	49.935	25.827	24.108	34.903	18.481	16.422	15.032	28.156	26.241	27.971	26.852
1991	49.293	25.374	23.919	35.849	19.048	16.801	13.444	28.598	26.544	28.413	27.234
1992	50.669	26.104	24.565	34.905	18.705	16.200	15.764	28.557	26.483	28.392	27.103
1993	49.499	25.528	23.971	35.666	19.121	16.545	13.833	26.707	24.712	26.536	25.335
1994	47.687	24.781	22.906	35.682	18.963	16.719	12.005	26.248	24.230	26.162	24.817
1995	47.006	24.321	22.685	36.477	19.524	16.953	10.529	26.454	24.499	26.235	24.965
1996	47.491	24.265	23.226	36.811	19.371	17.440	10.680	25.139	23.405	24.977	23.896
1997	48.726	25.120	23.606	35.691	18.695	16.996	13.035	25.928	24.198	25.664	24.417
1998	48.858	25.238	23.620	37.710	19.623	18.087	11.148	28.117	26.300	27.801	26.514
1999	51.976	26.922	25.054	38.076	19.601	18.475	13.900	28.367	26.540	28.088	26.672
2000	56.622	29.325	27.297	37.837	19.614	18.223	18.785	29.938	27.974	29.534	28.065
2001	59.724	30.702	29.022	38.529	20.089	18.440	21.195	29.142	27.194	28.701	27.229
2002	63.153	32.581	30.572	39.265	20.243	19.022	23.888	29.323	27.250	28.866	27.244
2003 TOTAL	66.998	.	.	41.320	.	.	25.678	29.020	27.466	28.502	27.797
2003 Julio	5.967	.	.	3.345	.	.	2.622	3.871	3.689	3.843	3.732
Agosto	5.411	.	.	3.757	.	.	1.654	2.117	2.034	2.046	2.045
Septiembre	5.738	.	.	2.917	.	.	2.821	4.290	4.121	4.210	4.162
Octubre	5.646	.	.	3.372	.	.	2.274	3.162	3.033	3.085	3.065
Noviembre	5.188	.	.	3.583	.	.	1.605	1.662	1.552	1.619	1.561
Diciembre	5.503	.	.	3.899	.	.	1.604	1.028	920	1.015	939
2004 Enero	5.673	.	.	3.766	.	.	1.907	688	597	682	616
Febrero	5.009	.	.	3.290	.	.	1.719	1.060	954	1.068	978
Marzo	5.658	.	.	3.552	.	.	2.106	1.648	1.537	1.626	1.562
Abril	5.829	.	.	3.200	.	.	2.629	1.938	1.827	1.892	1.852
Mayo	6.059	.	.	3.254	.	.	2.805	3.125	2.967	3.038	3.004
Junio	6.654	.	.	3.079	.	.	3.575	4.316	4.126	4.230	4.172

(1) Los datos de los años 2003 y 2004 son estimados.

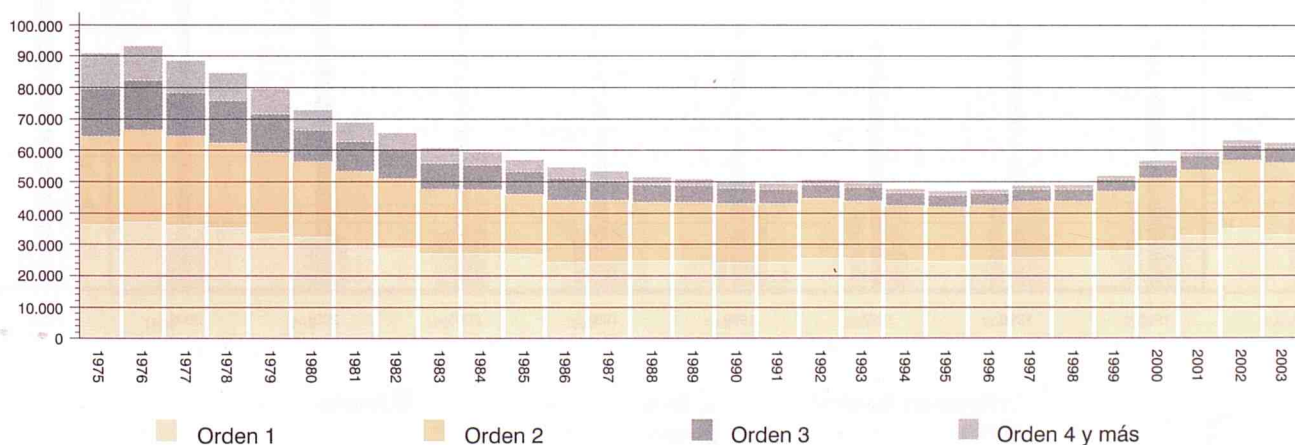
Nacimientos, defunciones y matrimonios en los últimos meses



4. Nacimientos de madres residentes registrados en la Comunidad de Madrid por sexo y grupos de edad

	Total	Menos de 15 años	De 15 a 19 años	De 20 a 24 años	De 25 a 29 años	De 30 a 34 años	De 35 a 39 años	De 40 a 44 años	De 45 a 49 años	De 50 y más años	No consta
TOTAL											
2002 TOTAL	62.574	27	1.342	5.373	14.970	25.637	13.120	2.005	90	10	0
2003 TOTAL	66.305	27	1.492	5.421	15.575	27.163	14.299	2.208	108	5	7
2003 Julio	5.894	2	128	526	1.284	2.471	1.260	206	14	3	0
Agosto	5.317	1	121	441	1.299	2.117	1.163	165	10	0	0
Septiembre	5.670	2	106	502	1.362	2.302	1.209	178	9	0	0
Octubre	5.600	5	120	476	1.301	2.227	1.266	194	11	0	0
Noviembre	5.158	0	134	393	1.180	2.113	1.142	184	9	0	3
Diciembre	5.448	1	133	460	1.296	2.186	1.163	196	13	0	0
2004 Enero	5.594	3	120	501	1.306	2.216	1.221	205	19	0	3
Febrero	4.944	2	90	428	1.093	2.040	1.112	164	12	2	1
Marzo	5.575	1	112	420	1.259	2.320	1.258	199	5	0	1
Abril	5.736	1	106	463	1.256	2.445	1.256	203	5	0	1
Mayo	5.964	2	116	438	1.330	2.555	1.301	216	6	0	0
Junio	4.516	2	102	326	1.031	1.886	1.004	163	2	0	0
HOMBRES											
2002 TOTAL	32.289	13	699	2.787	7.733	13.151	6.793	1.057	51	5	0
2003 TOTAL	34.162	15	765	2.775	8.082	13.978	7.328	1.159	53	3	4
2003 Julio	2.998	0	78	252	659	1.257	641	102	7	2	0
Agosto	2.665	0	74	224	663	1.043	569	89	3	0	0
Septiembre	2.890	1	52	249	705	1.166	616	96	5	0	0
Octubre	2.897	2	60	247	690	1.162	634	96	6	0	0
Noviembre	2.656	0	78	186	640	1.071	574	99	7	0	1
Diciembre	2.824	1	61	248	663	1.140	603	103	5	0	0
2004 Enero	2.902	2	69	248	688	1.109	668	108	9	0	1
Febrero	2.555	1	47	221	590	1.027	571	89	7	1	1
Marzo	2.910	0	55	225	635	1.256	654	84	1	0	0
Abril	2.972	1	53	252	663	1.224	675	101	2	0	1
Mayo	3.118	2	65	214	706	1.324	681	123	3	0	0
Junio	2.384	1	57	180	560	978	515	92	1	0	0
MUJERES											
2002 TOTAL	30.285	14	643	2.586	7.237	12.486	6.327	948	39	5	0
2003 TOTAL	32.143	12	727	2.646	7.493	13.185	6.971	1.049	55	2	3
2003 Julio	2.896	2	50	274	625	1.214	619	104	7	1	0
Agosto	2.652	1	47	217	636	1.074	594	76	7	0	0
Septiembre	2.780	1	54	253	657	1.136	593	82	4	0	0
Octubre	2.703	3	60	229	611	1.065	632	98	5	0	0
Noviembre	2.502	0	56	207	540	1.042	568	85	2	0	2
Diciembre	2.624	0	72	212	633	1.046	560	93	8	0	0
2004 Enero	2.692	1	51	253	618	1.107	553	97	10	0	2
Febrero	2.389	1	43	207	503	1.013	541	75	5	1	0
Marzo	2.665	1	57	195	624	1.064	604	115	4	0	1
Abril	2.764	0	53	211	593	1.221	581	102	3	0	0
Mayo	2.846	0	51	224	624	1.231	620	93	3	0	0
Junio	2.132	1	45	146	471	908	489	71	1	0	0

Nacidos vivos por orden del nacimiento



5. Nacidos vivos de madres residentes en la Comunidad de Madrid, según nacionalidad de la madre (1995-2004) (1)

	Total	De madre española	De madre extranjera			África	América	Asia	Oceanía	Apátridas
			Total	Europa (sin España)						
				Unión Europea	Resto					
DATOS ABSOLUTOS										
1995	47.006	44.211	2.795	501	243	600	1.065	376	10	0
1996	47.491	44.481	3.010	493	244	693	1.181	395	2	2
1997	48.726	45.248	3.478	522	336	886	1.314	417	2	1
1998	48.858	45.021	3.837	536	367	968	1.550	410	3	3
1999	51.976	47.343	4.633	566	470	1.123	2.034	434	6	0
2000	56.622	50.084	6.538	669	687	1.411	3.219	549	3	0
2001	59.724	50.823	8.901	632	913	1.664	5.041	646	5	0
2002	63.153	52.184	10.969	717	1.361	1.766	6.377	743	5	0
2003	66.305	53.851	12.454	750	1.782	1.970	7.151	794	4	3
2003 Julio	5.894	4.733	1.161	66	169	192	662	72	0	0
2003 Agosto	5.317	4.245	1.072	67	172	154	610	69	0	0
2003 Septiembre	5.670	4.506	1.164	72	199	178	655	60	0	0
2003 Octubre	5.600	4.481	1.119	60	150	164	658	86	1	0
2003 Noviembre	5.158	4.149	1.009	61	153	150	568	75	0	2
2003 Diciembre	5.448	4.342	1.106	56	163	173	653	60	1	0
2004 Enero	5.594	4.457	1.137	65	166	174	646	86	0	0
2004 Febrero	4.944	3.958	986	62	132	180	549	63	0	0
2004 Marzo	5.575	4.570	1.005	65	156	142	557	85	0	0
2004 Abril	5.736	4.715	1.021	67	150	169	569	65	1	0
2004 Mayo	5.964	4.870	1.094	79	169	195	576	75	0	0
2004 Junio	4.516	3.672	844	43	131	155	463	52	0	0

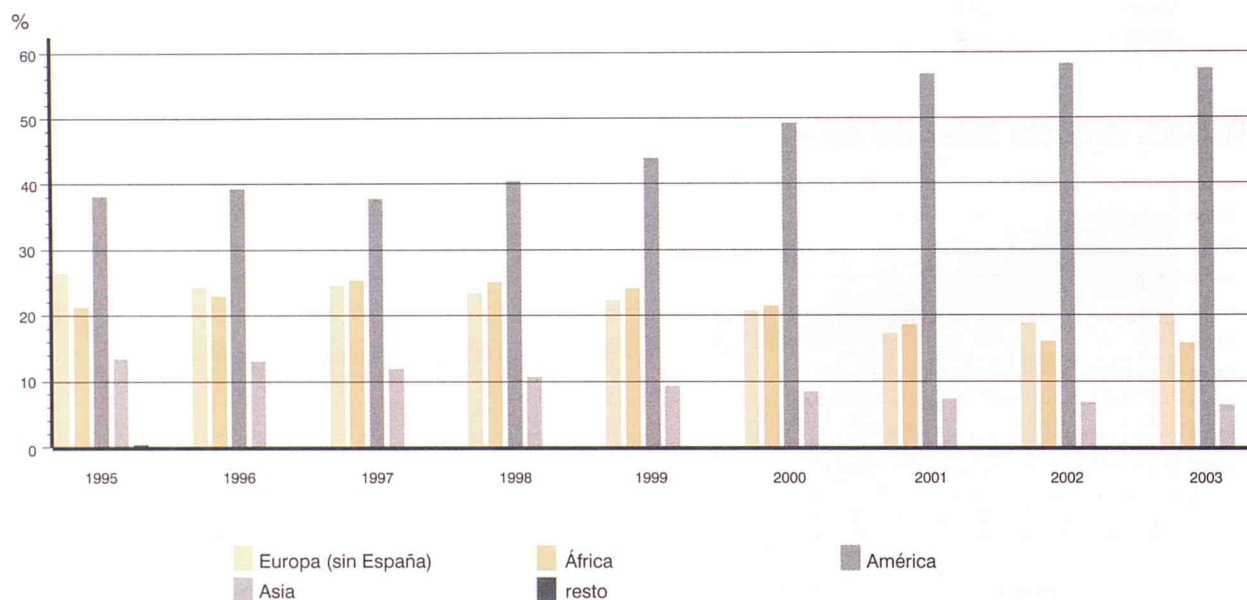
PORCENTAJES HORIZONTALES (2)

1995	47.006	94,05	5,95	17,92	8,69	21,47	38,10	13,45	0,36	0,00
1996	47.491	93,66	6,34	16,38	8,11	23,02	39,24	13,12	0,07	0,07
1997	48.726	92,86	7,14	15,01	9,66	25,47	37,78	11,99	0,06	0,03
1998	48.858	92,15	7,85	13,97	9,56	25,23	40,40	10,69	0,08	0,08
1999	51.976	91,09	8,91	12,22	10,14	24,24	43,90	9,37	0,13	0,00
2000	56.622	88,45	11,55	10,23	10,51	21,58	49,24	8,40	0,05	0,00
2001	59.724	85,10	14,90	7,10	10,26	18,69	56,63	7,26	0,06	0,00
2002	63.153	82,63	17,37	6,54	12,41	16,10	58,14	6,77	0,05	0,00
2003	66.305	81,22	18,78	6,02	14,31	15,82	57,42	6,38	0,03	0,02
2003 Julio	5.894	80,30	19,70	5,68	14,56	16,54	57,02	6,20	0,00	0,00
2003 Agosto	5.317	79,84	20,16	6,25	16,04	14,37	56,90	6,44	0,00	0,00
2003 Septiembre	5.670	79,47	20,53	6,19	17,10	15,29	56,27	5,15	0,00	0,00
2003 Octubre	5.600	80,02	19,98	5,36	13,40	14,66	58,80	7,69	0,09	0,00
2003 Noviembre	5.158	80,44	19,56	6,05	15,16	14,87	56,29	7,43	0,00	0,20
2003 Diciembre	5.448	79,70	20,30	5,06	14,74	15,64	59,04	5,42	0,09	0,00
2004 Enero	5.594	79,67	20,33	5,72	14,60	15,30	56,82	7,56	0,00	0,00
2004 Febrero	4.944	80,06	19,94	6,29	13,39	18,26	55,68	6,39	0,00	0,00
2004 Marzo	5.575	81,97	18,03	6,47	15,52	14,13	55,42	8,46	0,00	0,00
2004 Abril	5.736	82,20	17,80	6,56	14,69	16,55	55,73	6,37	0,10	0,00
2004 Mayo	5.964	81,66	18,34	7,22	15,45	17,82	52,65	6,86	0,00	0,00
2004 Junio	4.516	81,31	18,69	5,09	15,52	18,36	54,86	6,16	0,00	0,00

(1) Los datos de los años 2003 y 2004 son provisionales.

(2) En las columnas de continente y subcontinente se han calculado respecto al total de madre extranjera.

Nacidos vivos por nacionalidad de la madre



6. Nacidos vivos de madres residentes en la Comunidad de Madrid, según estado civil de la madre y orden del matrimonio (1995-2004) (1)

	Total	Dentro del matrimonio			No consta	Fuera del matrimonio			No consta
		Total	En el primer matrimonio	En el 2.º o posterior matrimonio		Total	De madre casada	De madre no casada	
DATOS ABSOLUTOS									
1995	47.006	41.163	40.443	720	0	5.843	34	5.809	0
1996	47.491	41.457	40.721	736	0	6.034	18	6.016	0
1997	48.726	41.588	41.092	496	0	7.138	13	7.125	0
1998	48.858	41.078	40.539	539	0	7.780	4	7.776	0
1999	51.976	41.930	41.317	613	0	10.046	9	10.037	0
2000	56.622	45.425	44.812	613	0	11.197	1	11.196	0
2001	59.724	46.650	45.931	719	0	13.074	7	13.067	0
2002	63.153	47.899	47.307	592	0	15.254	4	15.250	0
2003	66.305	49.511	48.083	684	744	16.767	41	16.726	27
2003 Julio	5.894	4.403	4.292	52	59	1.490	1	1.489	1
2003 Agosto	5.317	3.945	3.848	53	44	1.372	1	1.371	0
2003 Septiembre	5.670	4.079	3.967	42	70	1.590	7	1.583	1
2003 Octubre	5.600	4.085	3.926	66	93	1.509	11	1.498	6
2003 Noviembre	5.158	3.803	3.659	59	85	1.348	7	1.341	7
2003 Diciembre	5.448	3.978	3.848	50	80	1.465	5	1.460	5
2004 Enero	5.594	4.084	3.974	49	61	1.471	0	1.471	39
2004 Febrero	4.944	3.689	3.589	49	51	1.234	0	1.234	21
2004 Marzo	5.575	4.288	4.167	53	68	1.269	0	1.269	18
2004 Abril	5.736	4.311	4.140	50	121	1.412	0	1.412	13
2004 Mayo	5.964	4.496	4.166	97	233	1.431	0	1.431	37
2004 Junio	4.516	3.473	3.238	79	156	1.024	0	1.024	19

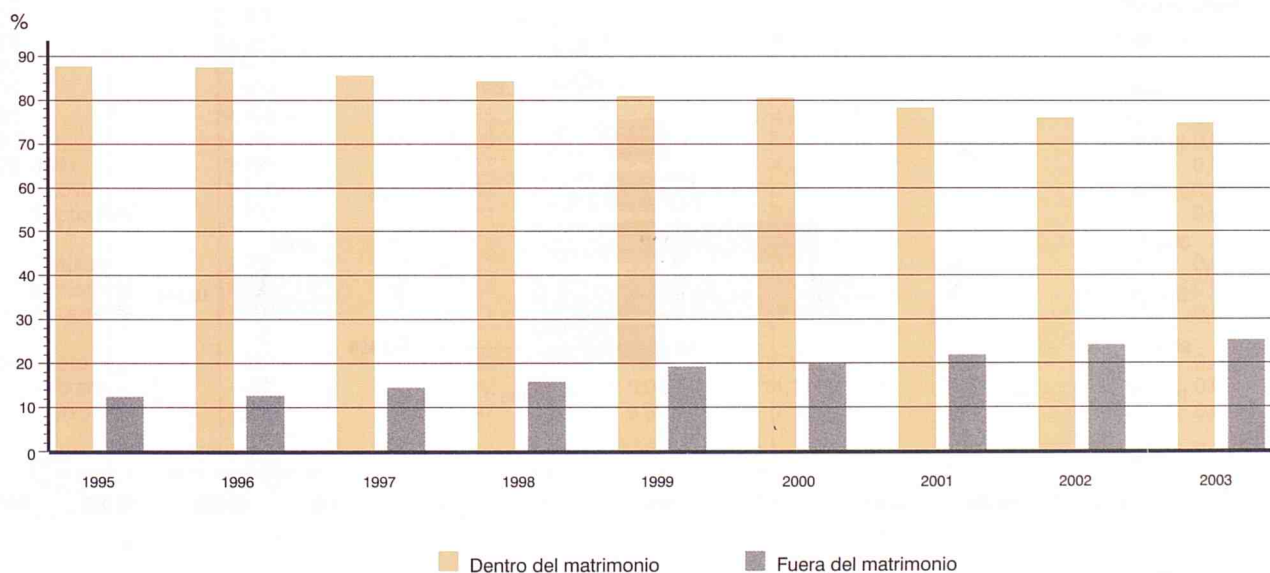
PORCENTAJES HORIZONTALES (2)

1995	47.006	87,57	98,25	1,75	0,00	12,43	0,58	99,42	0,00
1996	47.491	87,29	98,22	1,78	0,00	12,71	0,30	99,70	0,00
1997	48.726	85,35	98,81	1,19	0,00	14,65	0,18	99,82	0,00
1998	48.858	84,08	98,69	1,31	0,00	15,92	0,05	99,95	0,00
1999	51.976	80,67	98,54	1,46	0,00	19,33	0,09	99,91	0,00
2000	56.622	80,23	98,65	1,35	0,00	19,77	0,01	99,99	0,00
2001	59.724	78,11	98,46	1,54	0,00	21,89	0,05	99,95	0,00
2002	63.153	75,85	98,76	1,24	0,00	24,15	0,03	99,97	0,00
2003	66.305	74,67	97,12	1,38	1,50	25,29	0,24	99,76	0,04
2003 Julio	5.894	74,70	97,48	1,18	1,34	25,28	0,07	99,93	0,02
2003 Agosto	5.317	74,20	97,54	1,34	1,12	25,80	0,07	99,93	0,00
2003 Septiembre	5.670	71,94	97,25	1,03	1,72	28,04	0,44	99,56	0,02
2003 Octubre	5.600	72,95	96,11	1,62	2,28	26,95	0,73	99,27	0,11
2003 Noviembre	5.158	73,73	96,21	1,55	2,24	26,13	0,52	99,48	0,14
2003 Diciembre	5.448	73,02	96,73	1,26	2,01	26,89	0,34	99,66	0,09
2004 Enero	5.594	73,01	97,31	1,20	1,49	26,30	0,00	100,00	0,70
2004 Febrero	4.944	74,62	97,29	1,33	1,38	24,96	0,00	100,00	0,42
2004 Marzo	5.575	76,91	97,18	1,24	1,59	22,76	0,00	100,00	0,32
2004 Abril	5.736	75,16	96,03	1,16	2,81	24,62	0,00	100,00	0,23
2004 Mayo	5.964	75,39	92,66	2,16	5,18	23,99	0,00	100,00	0,62
2004 Junio	4.516	76,90	93,23	2,27	4,49	22,67	0,00	100,00	0,42

(1) Los datos de los años 2003 y 2004 son provisionales.

(2) En las columnas parciales se han calculado respecto a sus respectivos totales.

Nacidos vivos por estado civil de la madre

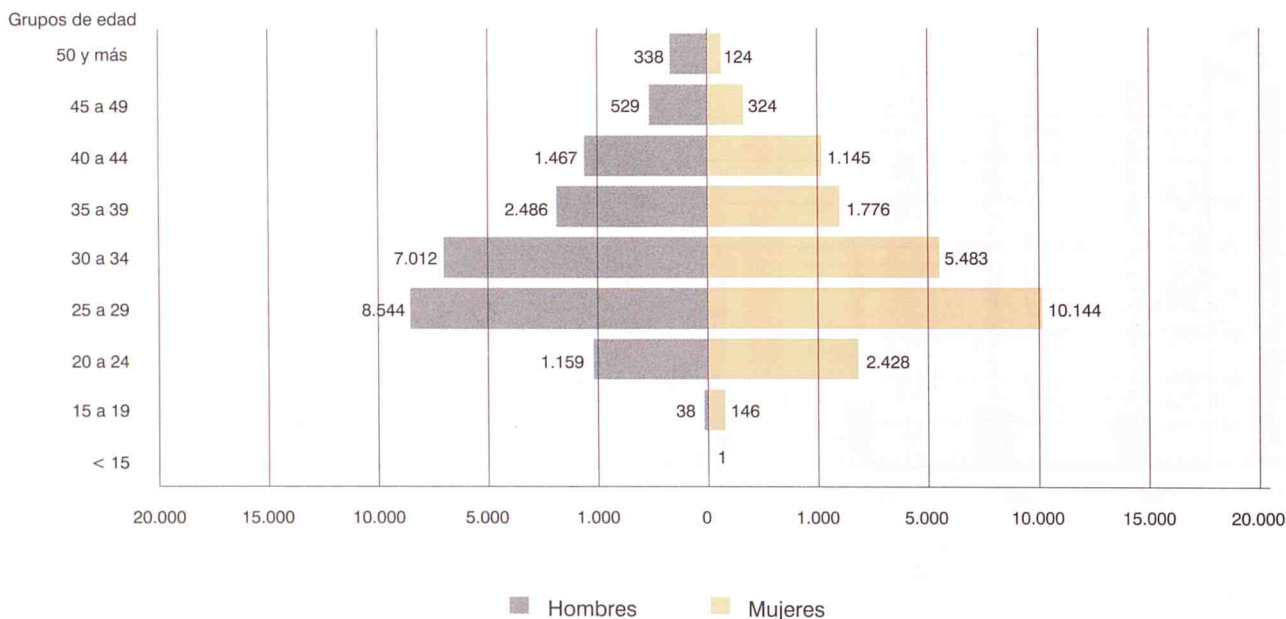


7. Matrimonios que fijan su residencia registrados en la Comunidad de Madrid por la edad de los cónyuges al contraer matrimonio (1)

	Total	Menos de 15 años	De 15 a 19 años	De 20 a 24 años	De 25 a 29 años	De 30 a 34 años	De 35 a 39 años	De 40 a 44 años	De 45 a 49 años	De 50 y más años	No consta
HOMBRES											
2002 TOTAL	24.099	0	46	1.423	9.984	7.631	2.534	1.581	540	360	0
2003 TOTAL	21.601	0	38	1.159	8.544	7.012	2.486	1.467	529	338	28
2003 Julio	2.797	0	3	153	1.236	873	277	169	51	29	6
Agosto	1.296	0	0	84	565	414	140	59	17	17	0
Septiembre	3.174	0	3	143	1.388	1.079	326	152	51	25	7
Octubre	2.415	0	4	100	905	819	310	171	72	31	3
Noviembre	1.296	0	2	66	373	443	175	151	61	25	0
Diciembre	802	0	4	44	221	232	132	92	43	33	1
2004 Enero	551	0	4	37	137	138	87	84	36	26	2
Febrero	881	0	1	68	228	251	144	119	39	28	3
Marzo	1.298	1	5	64	411	431	182	120	53	29	2
Abril	1.483	0	6	81	497	514	182	133	46	22	2
Mayo	2.249	0	4	104	884	737	274	166	51	26	3
Junio	2.121	0	5	110	841	696	257	133	45	30	4
MUJERES											
2002 TOTAL	24.099	1	147	2.979	11.711	5.766	1.879	1.151	326	139	0
2003 TOTAL	21.601	1	146	2.428	10.144	5.483	1.776	1.145	324	124	30
2003 Julio	2.797	0	10	386	1.387	657	199	111	35	5	7
Agosto	1.296	0	11	166	659	317	68	51	14	9	1
Septiembre	3.174	0	10	305	1.659	824	201	129	31	8	7
Octubre	2.415	0	11	218	1.127	670	226	120	28	13	2
Noviembre	1.296	0	15	122	470	379	144	123	31	11	1
Diciembre	802	0	12	85	261	200	112	89	24	15	4
2004 Enero	551	0	5	75	140	141	70	89	22	8	1
Febrero	881	0	14	92	261	263	119	91	31	8	2
Marzo	1.298	1	10	108	516	377	149	107	24	5	1
Abril	1.483	2	11	161	595	427	152	93	29	12	1
Mayo	2.249	0	12	242	1.051	609	175	123	31	5	1
Junio	2.121	0	16	221	1.035	531	156	117	31	12	2

(1) Los datos de los años 2003 y 2004 son provisionales.

Matrimonios por la edad de los cónyuges al contraer matrimonio. Año 2003



8. Matrimonios que fijan su residencia registrados en la Comunidad de Madrid por la nacionalidad combinada de los contrayentes (1)

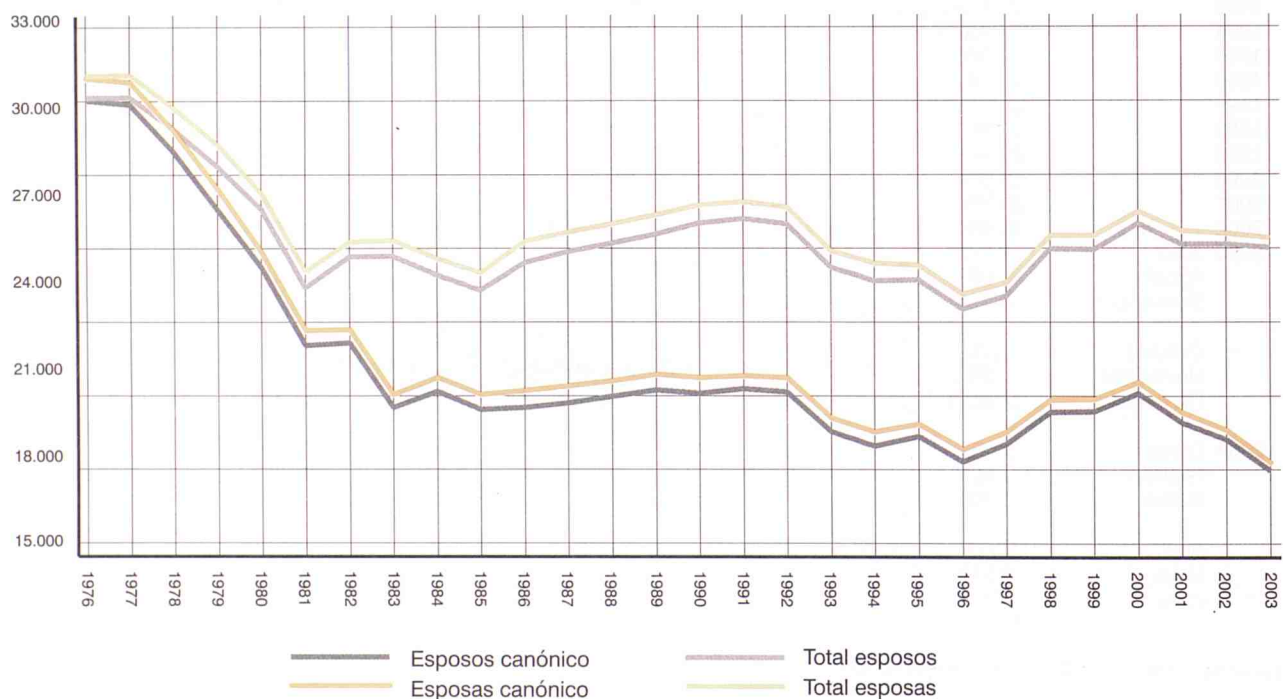
	Total matrimonios	Españoles/ Españolas	Extranjeros/ Españolas	Españoles/ Extranjeras	Extranjeros/Extranjeras		No consta
					misma nacionalidad	distinta nacionalidad	
DATOS ABSOLUTOS							
1986	23.373	22.332	471	402	125	43	0
1987	23.752	22.675	511	401	115	50	0
1988	24.096	22.868	541	479	147	61	0
1989	24.588	23.131	651	575	168	63	0
1990	24.871	23.345	665	656	156	49	0
1991	25.110	23.607	663	606	177	57	0
1992	24.954	23.313	633	647	281	80	0
1993	23.145	21.313	718	729	291	94	0
1994	22.630	20.715	737	801	283	94	0
1995	22.608	20.849	691	730	265	73	0
1996	21.540	19.859	592	642	298	149	0
1997	21.979	20.522	567	647	183	60	0
1998	23.952	22.306	615	729	235	67	0
1999	23.911	22.189	667	779	190	86	0
2000	24.974	23.006	741	827	300	100	0
2001	24.126	21.684	821	1.014	492	115	0
2002	24.099	21.221	868	1.226	624	160	0
2003							
Julio	2.797	2.511	70	120	76	19	1
Agosto	1.296	1.095	53	80	58	10	0
Septiembre	3.174	2.861	94	121	77	21	0
Octubre	2.415	2.041	90	153	104	27	0
Noviembre	1.296	957	81	136	102	20	0
Diciembre	802	519	65	110	92	16	0
2004							
Enero	551	299	65	97	70	20	0
Febrero	881	594	79	98	91	19	0
Marzo	1.298	1.025	82	93	79	19	0
Abril	1.483	1.174	78	130	82	19	0
Mayo	2.249	1.895	91	137	101	25	0
Junio	2.121	1.822	80	127	73	19	0
PORCENTAJES HORIZONTALES							
1986	23.373	95,55	2,02	1,72	0,53	0,18	0,00
1987	23.752	95,47	2,15	1,69	0,48	0,21	0,00
1988	24.096	94,90	2,25	1,99	0,61	0,25	0,00
1989	24.588	94,07	2,65	2,34	0,68	0,26	0,00
1990	24.871	93,86	2,67	2,64	0,63	0,20	0,00
1991	25.110	94,01	2,64	2,41	0,70	0,23	0,00
1992	24.954	93,42	2,54	2,59	1,13	0,32	0,00
1993	23.145	92,08	3,10	3,15	1,26	0,41	0,00
1994	22.630	91,54	3,26	3,54	1,25	0,42	0,00
1995	22.608	92,22	3,06	3,23	1,17	0,32	0,00
1996	21.540	92,20	2,75	2,98	1,38	0,69	0,00
1997	21.979	93,37	2,58	2,94	0,83	0,27	0,00
1998	23.952	93,13	2,57	3,04	0,98	0,28	0,00
1999	23.911	92,80	2,79	3,26	0,79	0,36	0,00
2000	24.974	92,12	2,97	3,31	1,20	0,40	0,00
2001	24.126	89,88	3,40	4,20	2,04	0,48	0,00
2002	24.099	88,06	3,60	5,09	2,59	0,66	0,00
2003							
Julio	2.797	89,77	2,50	4,29	2,72	0,68	0,04
Agosto	1.296	84,49	4,09	6,17	4,48	0,77	0,00
Septiembre	3.174	90,14	2,96	3,81	2,43	0,66	0,00
Octubre	2.415	84,51	3,73	6,34	4,31	1,12	0,00
Noviembre	1.296	73,84	6,25	10,49	7,87	1,54	0,00
Diciembre	802	64,71	8,10	13,72	11,47	2,00	0,00
2004							
Enero	551	54,26	11,80	17,60	12,70	3,63	0,00
Febrero	881	67,42	8,97	11,12	10,33	2,16	0,00
Marzo	1.298	78,97	6,32	7,16	6,09	1,46	0,00
Abril	1.483	79,16	5,26	8,77	5,53	1,28	0,00
Mayo	2.249	84,26	4,05	6,09	4,49	1,11	0,00
Junio	2.121	85,90	3,77	5,99	3,44	0,90	0,00

(1) Los datos de los años 2003 y 2004 son provisionales.

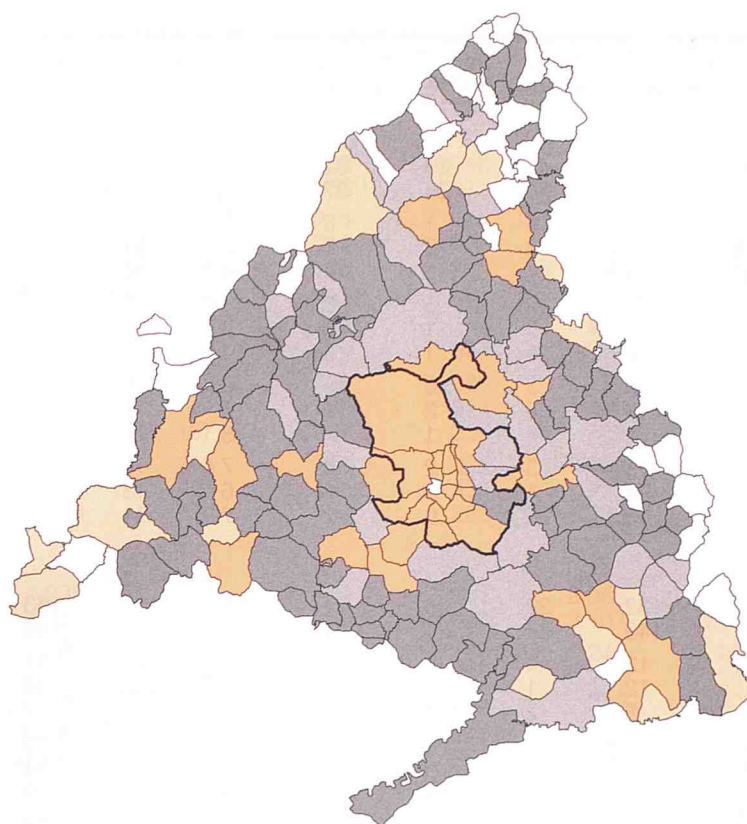
9. Esposos y esposas residentes de matrimonios registrados en la Comunidad de Madrid por la edad al contraer matrimonio

	Total	Menos de 15 años	De 15 a 19 años	De 20 a 24 años	De 25 a 29 años	De 30 a 34 años	De 35 a 39 años	De 40 a 44 años	De 45 a 49 años	De 50 y más años	No consta
ESPOSOS											
2002 TOTAL	24.156	0	45	1.428	10.083	7.644	2.524	1.550	527	355	0
2003 TOTAL	24.029	0	47	1.303	9.548	7.771	2.760	1.615	578	374	33
2003 Julio	3.175	0	3	170	1.396	1.003	313	191	56	36	7
Agosto	1.451	0	1	91	637	469	150	65	19	18	1
Septiembre	3.527	0	5	169	1.546	1.179	365	171	59	25	8
Octubre	2.651	0	4	110	993	905	342	180	77	35	5
Noviembre	1.434	0	3	73	423	482	192	162	67	32	0
Diciembre	882	0	6	52	240	263	143	98	45	34	1
2004 Enero	614	0	4	41	156	158	96	93	38	26	2
Febrero	950	0	1	81	247	268	148	129	42	31	3
Marzo	1.411	1	7	67	455	467	192	132	58	29	3
Abril	1.610	0	6	89	548	548	195	147	49	26	2
Mayo	2.456	0	5	107	987	801	298	172	56	27	3
Junio	2.312	0	5	119	942	745	272	142	51	32	4
ESPOSAS											
2002 TOTAL	24.575	1	147	3.038	12.014	5.874	1.886	1.151	328	136	0
2003 TOTAL	24.395	1	170	2.784	11.454	6.182	1.999	1.271	363	139	32
2003 Julio	3.221	0	11	446	1.593	755	227	132	42	7	8
Agosto	1.482	0	13	195	755	355	79	60	14	9	2
Septiembre	3.582	0	13	363	1.853	940	226	136	36	8	7
Octubre	2.689	0	13	247	1.277	730	247	128	32	13	2
Noviembre	1.445	0	18	144	525	411	165	134	36	11	1
Diciembre	898	0	13	97	292	230	122	99	25	16	4
2004 Enero	620	0	8	81	165	161	77	90	27	10	1
Febrero	969	0	17	99	288	289	134	96	36	8	2
Marzo	1.435	1	10	122	574	419	165	113	25	5	1
Abril	1.632	2	11	175	663	472	159	103	31	14	2
Mayo	2.487	0	13	272	1.173	663	192	130	37	6	1
Junio	2.331	0	16	240	1.136	592	169	129	35	12	2

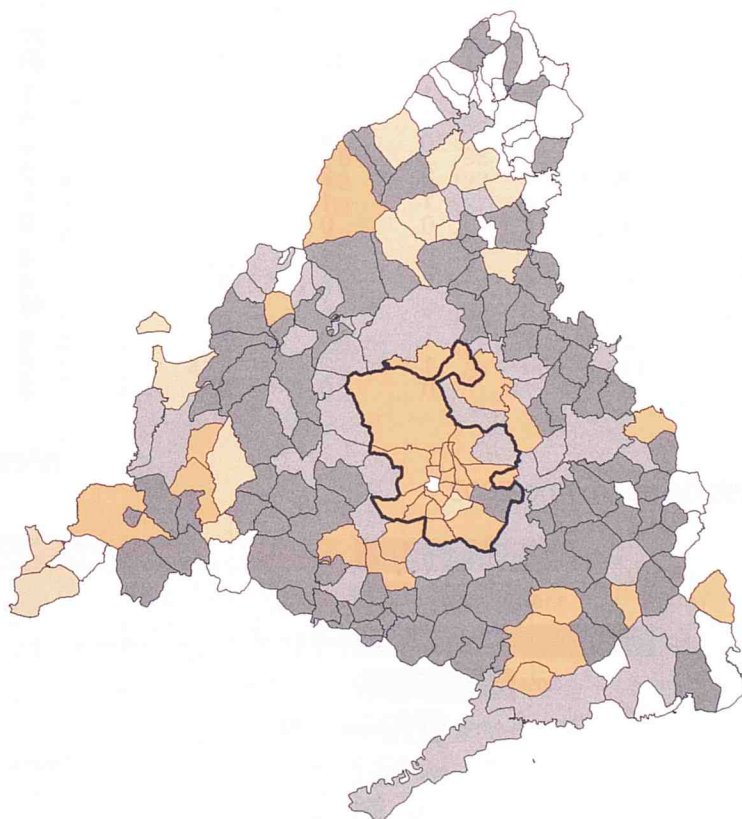
Esposos y esposas por forma de celebración



Esposos



Esposas



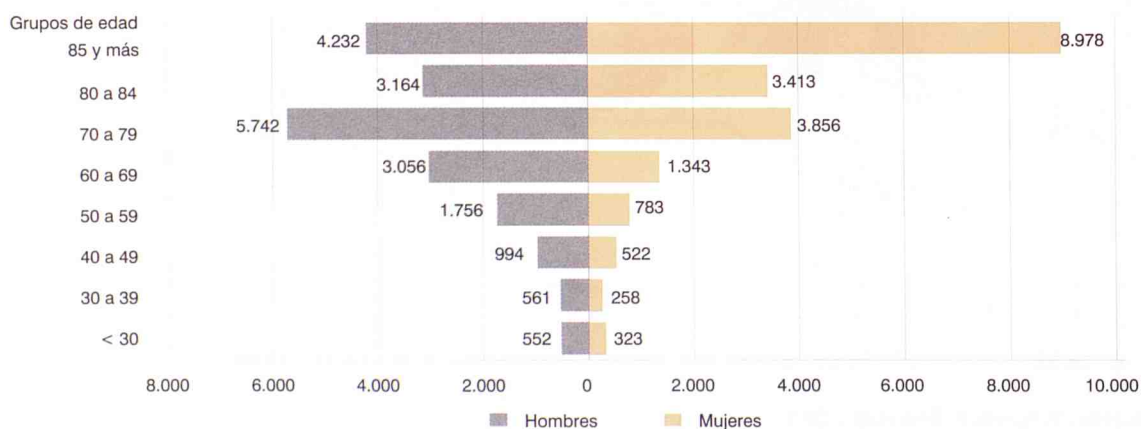
0 - 04,58 04,59 - 07,17 07,18 - 09,76 (*) 09,77 - 12,35 Más de 12,35

(*) Media de la Comunidad - Esposos = 09,12 Esposas = 09,17

10. Defunciones de residentes registradas en la Comunidad de Madrid por sexo y grupos de edad

	Total	Menos de 1 año	De 1 a 4 años	De 5 a 9 años	De 10 a 14 años	De 15 a 19 años	De 20 a 24 años	De 25 a 29 años	De 30 a 34 años	De 35 a 39 años	De 40 a 44 años
TOTAL											
2002 TOTAL	37.559	226	47	29	31	75	160	217	318	485	632
2003 TOTAL	39.530	264	56	34	37	118	163	203	341	478	669
2003 Julio	3.131	22	6	1	3	5	14	13	28	39	48
Agosto	3.391	19	3	2	2	8	13	19	26	41	50
Septiembre	2.739	14	4	1	1	12	14	12	27	33	61
Octubre	3.246	40	2	5	3	11	11	12	36	42	57
Noviembre	3.466	17	7	1	6	9	14	19	30	28	56
Diciembre	3.777	26	6	1	2	14	20	17	30	39	51
2004 Enero	3.608	23	3	0	5	8	16	17	26	29	40
Febrero	3.152	19	6	2	2	6	16	16	19	26	50
Marzo	3.397	17	4	1	2	8	24	52	56	75	66
Abril	3.038	18	3	2	4	7	3	13	23	45	47
Mayo	3.091	34	1	3	3	6	13	14	24	34	41
Junio	2.752	13	5	0	2	7	11	15	23	28	45
HOMBRES											
2002 TOTAL	19.265	132	29	18	24	52	114	163	227	347	431
2003 TOTAL	20.056	140	24	21	21	86	116	144	252	309	452
2003 Julio	1.578	12	4	0	2	5	10	11	21	27	35
Agosto	1.599	12	1	2	1	7	8	14	21	24	38
Septiembre	1.421	8	2	1	1	9	10	7	19	24	39
Octubre	1.705	14	1	3	1	10	7	10	27	25	40
Noviembre	1.792	11	1	0	5	6	11	14	20	20	37
Diciembre	1.886	12	2	1	2	9	15	9	23	25	39
2004 Enero	1.753	8	2	0	3	6	14	13	15	21	22
Febrero	1.585	15	2	0	0	2	8	12	15	12	35
Marzo	1.703	10	2	1	1	5	17	33	33	43	46
Abril	1.564	10	1	1	0	4	2	10	15	33	27
Mayo	1.559	21	1	2	1	4	11	8	18	25	29
Junio	1.409	7	4	0	2	5	8	12	17	22	31
MUJERES											
2002 TOTAL	18.294	94	18	11	7	23	46	54	91	138	201
2003 TOTAL	19.474	124	32	13	16	32	47	59	89	169	217
2003 Julio	1.553	10	2	1	1	0	4	2	7	12	13
Agosto	1.792	7	2	0	1	1	5	5	5	17	12
Septiembre	1.318	6	2	0	0	3	4	5	8	9	22
Octubre	1.541	26	1	2	2	1	4	2	9	17	17
Noviembre	1.674	6	6	1	1	3	3	5	10	8	19
Diciembre	1.891	14	4	0	0	5	5	8	7	14	12
2004 Enero	1.855	15	1	0	2	2	2	4	11	8	18
Febrero	1.567	4	4	2	2	4	8	4	4	14	15
Marzo	1.694	7	2	0	1	3	7	19	23	32	20
Abril	1.474	8	2	1	4	3	1	3	8	12	20
Mayo	1.532	13	0	1	2	2	2	6	6	9	12
Junio	1.343	6	1	0	0	2	3	3	6	6	14

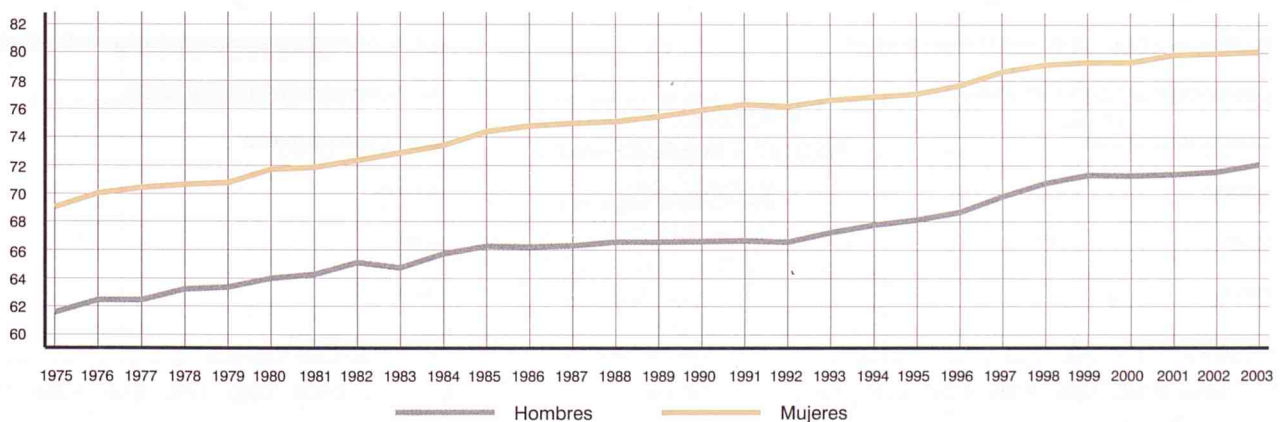
Defunciones por grupos de edad. Año 2003



10. Defunciones de residentes registradas en la Comunidad de Madrid por sexo y grupos de edad (concl.)

De 45 a 49 años	De 50 a 54 años	De 55 a 59 años	De 60 a 64 años	De 65 a 69 años	De 70 a 74 años	De 75 a 79 años	De 80 a 84 años	De 85 y más años	No consta
805	1.035	1.483	1.642	2.663	4.048	5.258	6.103	12.302	0
847	1.052	1.487	1.743	2.656	4.077	5.521	6.575	13.209	0
83	67	117	144	215	313	424	510	1.079	0
74	75	104	146	222	322	470	591	1.204	0
60	75	126	136	176	261	390	457	879	0
77	93	122	164	241	339	459	562	970	0
68	85	124	166	223	348	481	608	1.176	0
78	107	145	140	219	374	510	701	1.297	0
69	90	124	155	226	368	481	638	1.287	3
59	78	133	147	209	314	429	517	1.091	13
75	102	118	137	207	337	449	576	1.087	4
71	91	125	145	211	294	407	513	1.005	11
73	71	127	148	188	351	437	509	1.012	2
55	74	98	120	190	265	398	467	934	2
534	731	1.038	1.153	1.789	2.617	2.968	2.925	3.973	0
542	717	1.039	1.253	1.803	2.635	3.107	3.163	4.232	0
58	46	81	113	138	183	240	251	341	0
44	44	73	114	140	191	266	246	353	0
34	62	90	104	129	165	230	203	284	0
54	66	83	120	163	241	259	265	316	0
44	57	97	113	155	226	270	317	388	0
49	67	109	106	150	237	287	332	412	0
47	61	87	110	143	233	272	302	392	2
37	54	101	93	136	193	259	259	342	10
41	64	84	99	135	228	265	269	326	1
44	61	86	105	140	184	250	256	326	9
52	42	82	103	130	214	256	242	317	1
35	48	66	77	136	181	228	220	309	1
271	304	445	489	874	1.431	2.290	3.178	8.329	0
305	335	448	490	853	1.442	2.414	3.412	8.977	0
25	21	36	31	77	130	184	259	738	0
30	31	31	32	82	131	204	345	851	0
26	13	36	32	47	96	160	254	595	0
23	27	39	44	78	98	200	297	654	0
24	28	27	53	68	122	211	291	788	0
29	40	36	34	69	137	223	369	885	0
22	29	37	45	83	135	209	336	895	1
22	24	32	54	73	121	170	258	749	3
34	38	34	38	72	109	184	307	761	3
27	30	39	40	71	110	157	257	679	2
21	29	45	45	58	137	181	267	695	1
20	26	32	43	54	84	170	247	625	1

Edad media de defunción

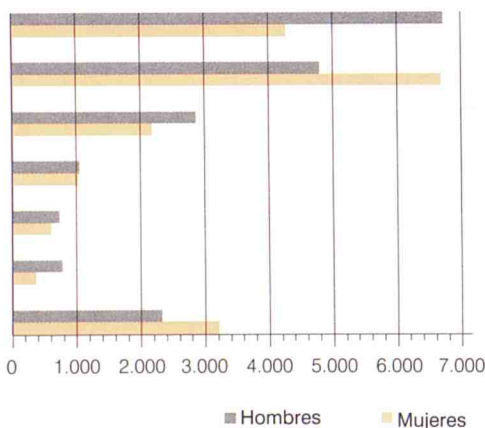


11. Defunciones de residentes registradas en la Comunidad de Madrid por sexo y grupos de causa

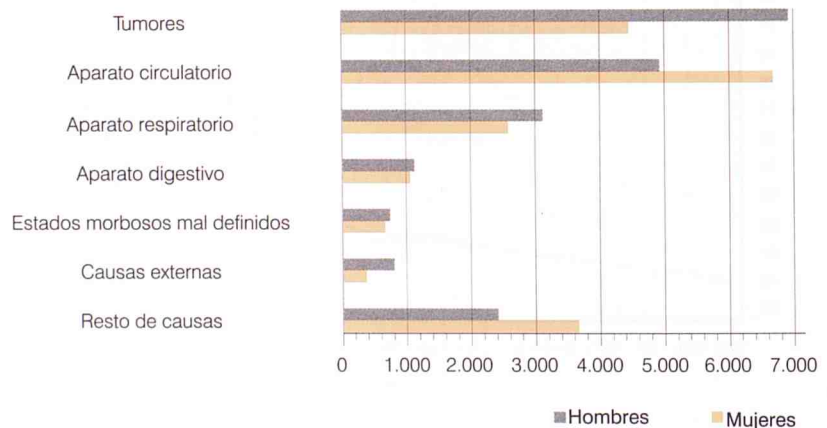
		TODAS LAS CAUSAS	I - E. INFECC. Y PARASITARIAS	II - TUMORES	III - ENF. SANGRE Y TRASTORNOS DE LA INMUNIDAD	IV - ENF. ENDOCR. NUTRICIÓN Y METABÓLICAS	V - TRASTORNOS MENTALES Y DEL COMPORTAMIENTO	VI. VII. VIII-ENF. SIST. NERVIU. Y ORG. SENTIDOS	IX - ENF. SISTEMA CIRCULA
TOTAL									
2002	TOTAL	37.559	734	10.995	133	848	1.021	1.199	11.484
2003	TOTAL	39.530	818	11.374	115	902	1.106	1.433	11.614
2003	Mayo	3.155	71	937	12	68	87	108	888
	Junio	3.264	66	928	6	92	102	145	952
	Julio	3.131	80	898	10	76	108	111	878
	Agosto	3.391	72	936	7	83	110	151	896
	Septiembre	2.739	60	866	8	57	65	89	804
	Octubre	3.246	77	1.008	7	72	89	94	941
	Noviembre	3.466	65	992	7	80	98	132	1.054
	Diciembre	3.777	71	951	6	72	96	133	1.188
2004	Enero	3.608	80	902	10	71	98	125	1.093
	Febrero	3.152	73	859	10	68	97	113	924
	Marzo	3.397	74	946	10	77	74	117	916
	Abril	3.038	64	828	4	62	56	82	845
HOMBRES									
2002	TOTAL	19.265	458	6.719	60	324	316	457	4.798
2003	TOTAL	20.056	446	6.921	42	329	301	549	4.927
2003	Mayo	1.636	40	590	2	20	23	40	385
	Junio	1.550	36	522	3	32	24	59	366
	Julio	1.578	40	539	4	28	32	37	369
	Agosto	1.599	29	556	3	26	18	47	355
	Septiembre	1.421	35	537	2	23	21	28	344
	Octubre	1.705	47	621	2	31	33	39	431
	Noviembre	1.792	46	620	2	29	31	52	451
	Diciembre	1.886	36	587	2	27	17	44	493
2004	Enero	1.753	43	523	2	30	22	40	454
	Febrero	1.585	37	515	2	22	34	38	387
	Marzo	1.703	38	588	7	28	19	41	382
	Abril	1.564	49	491	4	24	17	30	389
MUJERES									
2002	TOTAL	18.294	276	4.276	73	524	705	742	6.686
2003	TOTAL	19.474	372	4.453	73	573	805	884	6.687
2003	Mayo	1.519	31	347	10	48	64	68	503
	Junio	1.714	30	406	3	60	78	86	586
	Julio	1.553	40	359	6	48	76	74	509
	Agosto	1.792	43	380	4	57	92	104	541
	Septiembre	1.318	25	329	6	34	44	61	460
	Octubre	1.541	30	387	5	41	56	55	510
	Noviembre	1.674	19	372	5	51	67	80	603
	Diciembre	1.891	35	364	4	45	79	89	695
2004	Enero	1.855	37	379	8	41	76	85	639
	Febrero	1.567	36	344	8	46	63	75	537
	Marzo	1.694	36	358	3	49	55	76	534
	Abril	1.474	15	337	0	38	39	52	456

Defunciones por sexo y grupos de causa

Año 2002



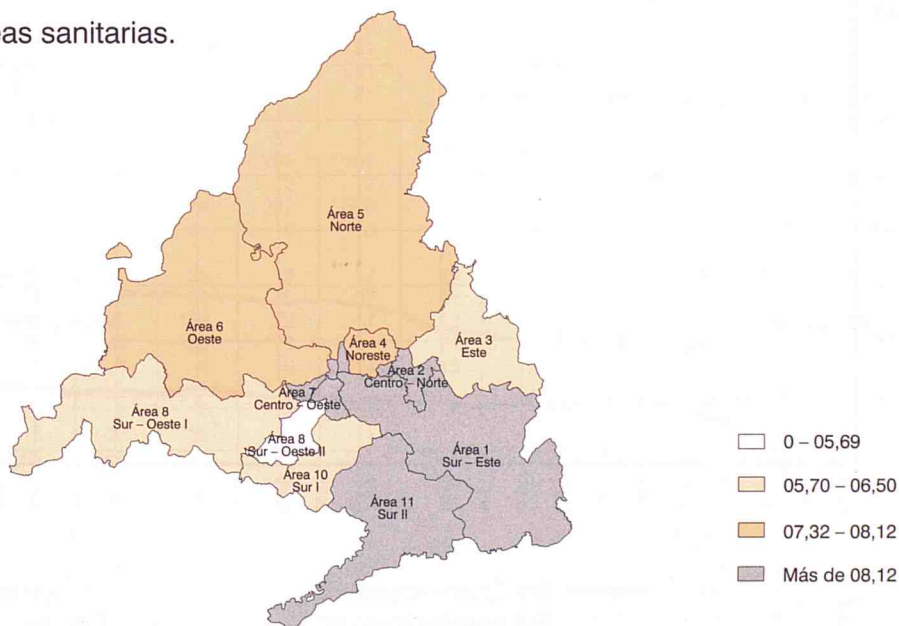
Año 2003



11. Defunciones de residentes registradas en la Comunidad de Madrid por sexo y grupos de causa (concl.)

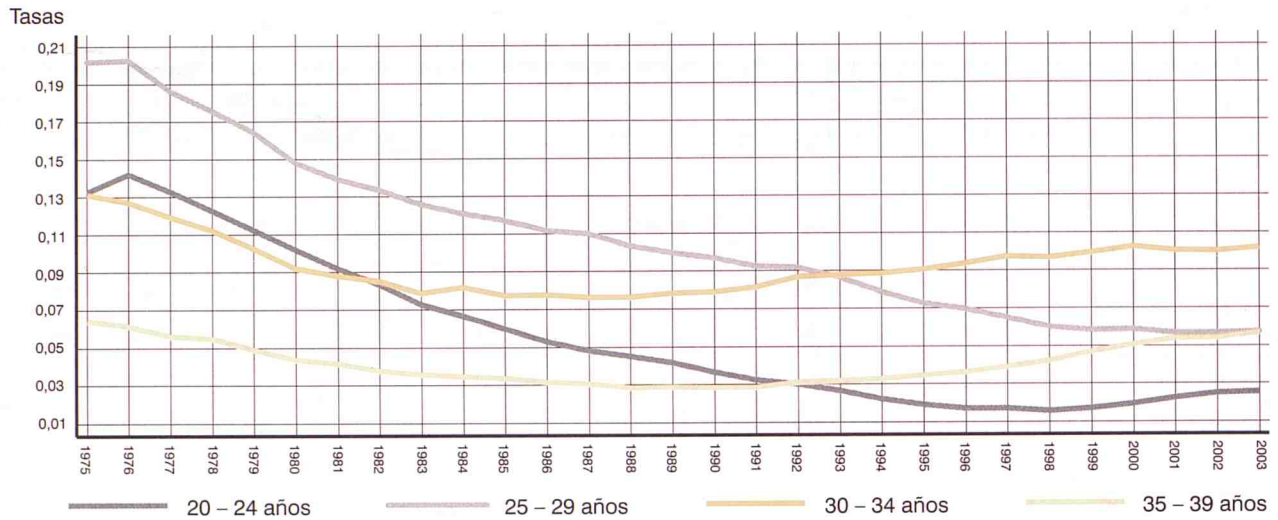
X - ENF. SISTEMA RESPIRA.	XI - ENF. SISTEMA DIGESTI.	XII - ENF. PIEL Y TEJIDO SUBCUTÁNEO	XIII - ENF. SIST. OSTEOMUSCUL. TEJ. CONJUNTI.	XIV - ENF. SISTEMA GENITOURI.	XV - EMBARAZO. PARTO Y PUERPERIO	XVI - AFECC. PERIODO PERINATAL	XVII - MALFORMACIONES CONGÉNITAS	XVIII - ESTADOS MORBOSOS MAL DEFINIDOS	XX - CAUSAS EXTERNAS
5.036	2.057	110	239	1.012	2	104	126	1.328	1.131
5.708	2.189	95	259	1.089	2	119	130	1.404	1.173
434	191	10	21	84	0	8	8	116	112
451	151	10	26	85	0	10	11	112	117
409	183	10	27	90	0	11	11	128	101
553	186	6	18	124	0	10	9	146	84
344	153	5	18	75	1	7	7	90	90
422	174	7	23	88	0	23	11	112	98
511	189	4	26	77	0	6	8	138	79
649	200	6	31	106	0	12	11	133	112
620	169	8	32	97	0	6	13	219	65
460	154	9	23	90	1	6	10	192	63
420	164	9	21	97	0	8	8	207	249
364	160	10	15	88	0	3	11	380	66
2.865	1.045	33	75	477	0	54	71	737	776
3.119	1.131	28	76	511	0	58	74	740	804
242	105	3	6	39	0	4	3	58	76
239	77	3	6	36	0	6	8	61	72
225	95	4	10	42	0	5	8	64	76
279	87	1	0	51	0	7	4	76	60
185	84	2	7	31	0	3	4	54	61
228	87	2	6	38	0	10	4	55	71
286	93	1	8	37	0	4	5	75	52
360	103	1	11	49	0	6	6	73	71
321	89	3	11	46	0	2	5	123	39
264	80	2	7	42	0	3	7	106	39
224	75	1	5	42	0	4	5	104	140
192	81	4	3	37	0	3	6	200	34
2.171	1.012	77	164	535	2	50	55	591	355
2.589	1.058	67	183	578	2	61	56	664	369
192	86	7	15	45	0	4	5	58	36
212	74	7	20	49	0	4	3	51	45
184	88	6	17	48	0	6	3	64	25
274	99	5	18	73	0	3	5	70	24
159	69	3	11	44	1	4	3	36	29
194	87	5	17	50	0	13	7	57	27
225	96	3	18	40	0	2	3	63	27
289	97	5	20	57	0	6	5	60	41
299	80	5	21	51	0	4	8	96	26
196	74	7	16	48	1	3	3	86	24
196	89	8	16	55	0	4	3	103	109
172	79	6	12	51	0	0	5	180	32

Tasa de mortalidad por áreas sanitarias. Año 2003



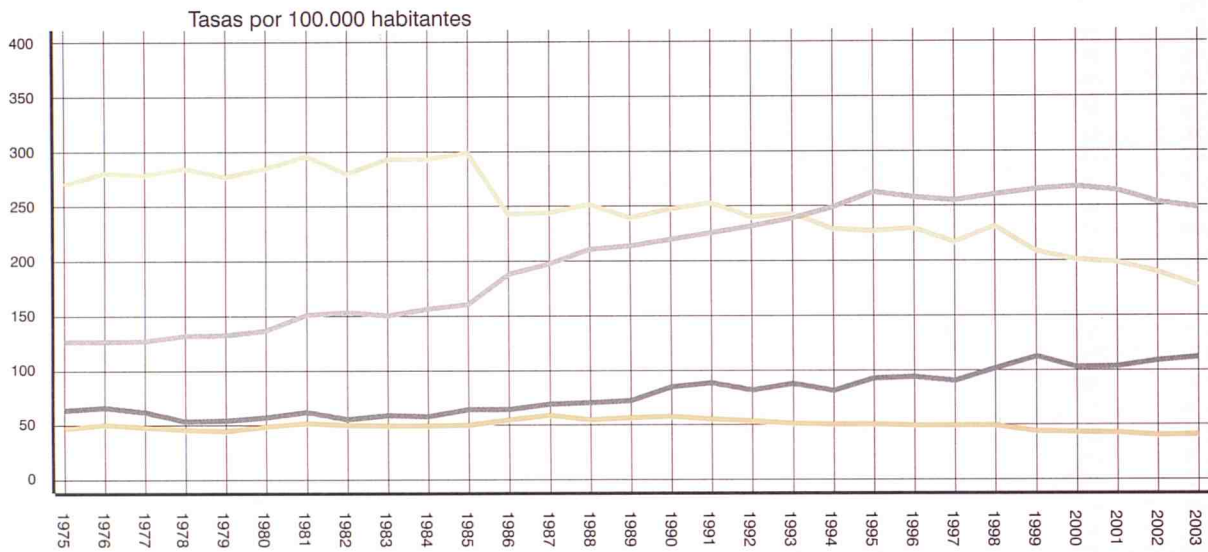
(*) Media de la Comunidad = 06,91

Tasas específicas de fecundidad

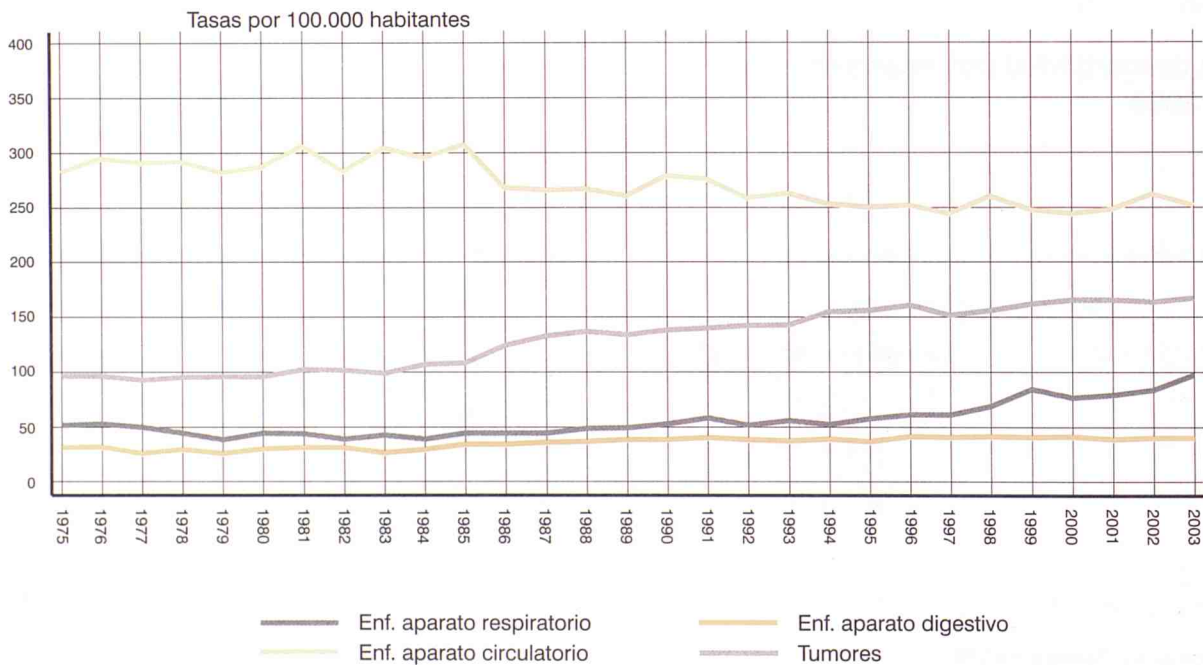


Tasas específicas de mortalidad para las cuatro principales causas de muerte.

Hombres



Mujeres



12. Nacimientos. defunciones. esposos y esposas de matrimonios registrados en la Comunidad de Madrid por lugar de residencia (trimestres corridos)

	Nacimientos			Defunciones			Esposos			Esposas		
	I 2003	II 2003	III 2003	I 2003	II 2003	III 2003	I 2003	II 2003	III 2003	I 2003	II 2003	III 2003
	IV 2003	I 2004	II 2004	IV 2003	I 2004	II 2004	IV 2003	I 2004	II 2004	IV 2003	I 2004	II 2004
TOTAL	67.589	67.866	66.733	42.193	42.041	41.275	25.028	24.869	23.382	25.028	24.869	23.382
RESIDENTES EN LA COMUNIDAD DE MADRID	66.305	66.554	65.416	39.530	39.424	38.788	24.029	23.867	22.473	24.395	24.236	22.791
Acebeda (La)	0	0	0	1	1	1	1	1	1	1	1	1
Ajalvir	39	41	32	4	4	4	29	27	20	29	26	16
Alameda del Valle	1	0	0	5	4	2	1	0	1	1	0	0
Álamo (El)	93	84	86	69	80	80	27	27	30	28	28	32
Alcalá de Henares	2.317	2.377	2.398	950	959	941	978	955	923	976	954	929
Alcobendas	1.087	1.112	1.121	437	441	445	459	438	407	455	431	402
Alcorcón	1.917	1.921	1.916	815	836	821	720	719	634	700	700	613
Aldea del Fresno	20	19	20	14	10	12	9	12	11	12	12	10
Algete	246	231	222	54	54	60	74	72	71	73	72	75
Alpedrete	190	188	180	38	37	41	52	45	32	49	43	29
Ambite	1	2	2	6	6	3	0	0	0	0	0	0
Anchuelo	5	7	6	6	4	3	1	1	2	3	2	4
Aranjuez	551	536	532	381	396	399	245	241	235	246	243	233
Arganda del Rey	432	443	463	206	207	229	218	224	197	213	219	199
Arroyomolinos	140	127	135	19	15	15	30	27	27	35	31	28
Atazar (El)	1	1	1	0	0	0	1	1	0	1	1	0
Batres	19	14	12	5	3	2	4	5	3	6	7	4
Becerril de la Sierra	65	75	80	20	21	23	20	22	25	15	15	18
Belmonte de Tajo	11	11	9	13	12	9	0	0	1	2	2	5
Berrueco (El)	4	2	4	5	7	7	0	0	0	1	1	2
Berzosa del Lozoya	5	5	4	1	3	4	1	1	0	0	0	0
Boadilla del Monte	671	678	677	87	84	87	153	144	136	158	156	158
Boalo (El)	82	91	89	13	14	18	15	18	17	14	17	21
Braojos	2	1	1	1	2	1	0	0	0	0	0	0
Brea de Tajo	3	4	4	9	7	6	1	1	1	2	2	0
Brunete	117	117	115	37	37	31	36	38	36	41	44	45
Buitrago del Lozoya	15	15	20	13	9	9	7	7	8	8	8	8
Bustarviejo	19	22	22	25	21	20	5	4	5	4	3	4
Cabanillas de la Sierra	3	6	6	7	7	7	3	3	1	3	3	0
Cabrera (La)	24	22	21	12	14	11	7	8	6	8	8	5
Cadalso de los Vidrios	4	2	2	28	24	23	1	1	1	1	1	0
Camarma de Esteruelas	66	68	69	12	14	16	20	18	20	21	18	17
Campo Real	42	45	43	45	42	36	16	15	15	16	15	16
Canencia	1	0	0	8	8	6	3	3	1	4	4	1
Carabaña	10	11	10	13	12	7	6	3	3	7	4	2
Casarrubuelos	16	21	29	13	9	10	6	6	8	6	6	8
Cenicientos	13	12	11	24	20	22	5	5	8	5	5	6
Cercedilla	66	58	56	57	62	61	31	30	21	29	26	22
Cervera de Buitrago	2	1	1	1	1	2	0	0	0	0	0	0
Ciempozuelos	199	216	226	217	228	222	84	84	93	80	80	90
Cobeña	55	63	65	17	16	19	9	7	8	12	11	10
Colmenar de Oreja	74	77	82	43	48	47	28	28	28	31	30	33
Colmenar del Arroyo	11	9	15	27	31	33	5	5	4	4	4	2
Colmenar Viejo	492	510	491	229	231	239	171	182	172	173	185	170
Colmenarejo	131	129	128	17	21	22	21	22	27	20	23	25
Collado Mediano	96	106	105	37	41	38	19	19	24	16	19	22
Collado Villalba	760	748	710	191	191	194	198	194	178	206	200	166
Corpa	3	2	3	2	2	1	3	3	2	4	4	2
Coslada	756	732	714	321	348	342	343	334	285	370	368	322
Cubas de la Sagra	41	34	31	16	16	12	18	19	12	20	20	15
Chapinería	22	27	25	18	17	19	8	5	6	8	5	5
Chinchón	47	42	31	76	67	51	25	24	20	16	14	11
Daganzo de Arriba	131	125	124	22	17	19	32	35	26	32	33	28
Escorial (El)	146	149	135	79	84	74	54	53	43	60	58	49
Estremera	5	4	4	10	14	15	3	3	2	1	0	0
Fresnedillas de la Oliva	11	7	5	8	6	5	2	3	3	3	3	2
Fresno de Torote	18	26	26	2	1	1	6	5	1	7	5	1
Fuenlabrada	2.664	2.586	2.512	527	551	557	772	759	701	766	771	723
Fuente el Saz de Jarama	77	80	77	42	39	35	20	18	17	22	19	18
Fuentidueña de Tajo	9	11	10	22	22	21	13	13	9	12	11	7
Galapagar	457	457	439	144	137	130	124	118	106	118	122	111
Garganta de los Montes	2	1	2	4	4	2	1	1	1	1	1	1
Gargantilla del Lozoya y Pinilla de Buitrago	2	3	3	6	6	7	0	0	1	1	1	2
Gascones	0	2	2	0	1	1	1	1	1	0	0	0
Getafe	1.721	1.736	1.726	834	859	834	720	716	663	729	729	666

12. Nacimientos, defunciones, esposos y esposas de matrimonios registrados en la Comunidad de Madrid por lugar de residencia (trimestres corridos) (cont.)

	Nacimientos			Defunciones			Esposos			Esposas		
	I 2003 IV 2003	II 2003 I 2004	III 2003 II 2004	I 2003 IV 2003	II 2003 I 2004	III 2003 II 2004	I 2003 IV 2003	II 2003 I 2004	III 2003 II 2004	I 2003 IV 2003	II 2003 I 2004	III 2003 II 2004
Griñón	93	82	64	63	66	55	31	36	23	36	41	27
Guadalix de la Sierra	81	80	66	37	30	24	27	25	16	23	21	15
Guadarrama	167	175	170	96	101	98	66	62	52	69	62	55
Hiruela (La)	0	0	0	0	0	1	0	0	0	0	0	0
Horcajo de la Sierra	0	0	1	3	3	2	2	2	2	0	0	0
Horcajuelo de la Sierra	1	1	0	0	2	2	1	1	1	1	1	1
Hoyo de Manzanares	95	84	86	20	20	24	26	27	28	27	26	24
Humanes de Madrid	191	183	199	36	39	46	61	59	62	54	52	57
Leganés	1.736	1.703	1.674	954	981	977	791	770	689	805	788	719
Loeches	62	58	54	24	25	23	21	20	16	23	23	19
Lozoya	5	6	6	5	7	7	3	2	4	1	0	3
Lozoyuela-Navas-Sieteiglesias	9	9	7	5	5	6	2	1	1	2	1	1
Madarcos	1	1	0	0	0	0	1	1	1	0	0	0
Madrid	31.993	32.195	31.544	26.262	26.002	25.603	12.126	12.115	11.502	12.289	12.242	11.628
Centro	1.441	1.433	1.383	1.533	1.514	1.434	635	646	611	592	599	565
Arganzuela	1.592	1.561	1.485	1.090	1.102	1.173	508	532	506	533	550	535
Retiro	1.018	1.057	996	1.245	1.240	1.181	481	457	432	485	459	437
Salamanca	1.279	1.266	1.209	1.620	1.556	1.488	560	559	566	595	595	591
Chamartín	1.366	1.371	1.348	1.282	1.251	1.228	594	562	531	609	583	533
Tetuán	1.511	1.530	1.468	1.485	1.460	1.448	582	575	559	618	627	596
Chamberí	1.209	1.178	1.131	1.629	1.632	1.614	601	593	577	614	606	615
Fuencarral-El Pardo	1.835	1.824	1.786	1.471	1.408	1.393	812	798	727	804	791	741
Moncloa-Aravaca	1.343	1.316	1.245	1.087	1.094	1.041	434	430	389	426	422	390
Latina	2.205	2.229	2.168	2.039	1.967	2.010	1.010	1.032	926	1.035	1.061	992
Carabanchel	2.358	2.364	2.250	1.997	1.895	1.907	888	904	892	929	935	911
Usera	1.480	1.479	1.461	1.070	1.009	1.034	485	496	462	443	464	418
Puente de Vallecas	2.503	2.504	2.451	1.912	1.949	1.909	821	827	790	828	827	759
Moratalaz	990	987	922	812	788	764	398	392	341	402	381	332
Ciudad Lineal	2.371	2.332	2.248	1.734	1.777	1.775	833	822	772	892	867	805
Hortaleza	1.522	1.485	1.442	1.023	987	939	569	568	529	592	597	564
Villaverde	1.598	1.619	1.614	1.035	994	943	558	564	537	541	523	491
Villa de Vallecas	704	691	620	367	404	407	231	226	209	232	228	222
Vicálvaro	924	915	930	329	333	341	298	294	274	300	297	278
San Blas	1.887	1.864	1.842	1.126	1.087	1.088	568	570	518	563	571	502
Barajas	591	572	601	234	211	202	200	196	178	200	192	175
No consta	266	618	944	142	344	284	60	72	176	56	67	176
Majadahonda	863	843	847	229	232	223	209	218	224	242	245	232
Manzanares el Real	90	94	97	29	29	31	29	30	38	30	31	37
Meco	167	161	159	31	34	37	59	56	49	63	60	52
Mejorada del Campo	235	241	241	79	86	89	100	105	93	90	99	90
Miraflores de la Sierra	57	54	52	38	44	43	19	18	20	10	9	11
Molar (El)	65	65	55	27	30	33	27	25	16	34	32	23
Molinos (Los)	57	51	39	44	37	29	20	19	12	17	16	13
Montejo de la Sierra	3	2	1	10	13	12	0	0	0	0	0	0
Moraleja de Enmedio	43	41	42	38	38	31	14	14	16	13	13	13
Moralzarzal	166	166	160	45	39	36	33	34	25	33	35	28
Morata de Tajuña	66	69	59	115	107	112	23	23	25	25	25	31
Móstoles	1.999	1.968	1.981	772	769	737	815	812	777	835	815	803
Navacerrada	12	11	13	13	13	10	4	3	3	3	2	1
Navalafuente	8	8	5	5	3	2	4	4	5	1	1	1
Navalagamella	21	15	11	11	12	9	4	3	6	3	2	5
Navalcarnero	235	237	230	161	164	174	83	83	88	79	81	83
Navarredonda y San Mamés	0	1	2	1	1	2	0	0	0	0	0	0
Navas del Rey	26	26	28	29	32	29	13	12	9	12	12	13
Nuevo Baztán	39	46	50	14	13	10	23	20	12	17	14	10
Olmeda de las Fuentes	0	0	0	2	1	1	1	1	0	1	1	0
Orusco de Tajuña	9	6	3	11	14	18	4	4	4	5	5	4
Paracuellos de Jarama	91	92	96	27	28	29	28	26	21	24	24	24
Parla	1.188	1.180	1.186	297	301	290	431	419	338	434	425	337
Patones	2	2	2	5	4	7	4	4	3	0	1	1
Pedrezuela	32	35	31	15	16	23	12	11	11	9	10	8
Pelayos de la Presa	15	17	16	43	42	35	10	10	14	13	12	17
Perales de Tajuña	16	27	28	17	18	16	9	10	10	14	14	12
Pezuola de las Torres	5	4	3	2	2	5	0	0	2	0	0	2
Pinilla del Valle	1	0	0	2	1	2	0	0	0	1	1	0
Pinto	491	504	519	163	161	166	178	183	185	181	187	188
Piñuécar-Gandullas	2	0	0	2	1	1	0	0	0	0	0	0
Pozuelo de Alarcón	957	997	986	334	333	338	246	243	254	291	290	270
Pozuelo del Rey	5	5	5	1	3	5	2	2	2	2	2	2
Prádena del Rincón	0	0	1	4	2	4	1	1	1	1	1	1
Puebla de la Sierra	2	2	2	0	1	1	0	0	1	0	0	1
Puentes Viejas	2	1	1	7	6	5	0	0	0	0	0	0
Quijorna	45	42	38	8	6	5	6	5	10	8	8	13
Rascafría	14	15	13	17	16	16	4	3	3	5	5	6
Redueña	4	4	3	1	2	2	0	0	0	0	0	0
Ribatejada	5	4	4	9	9	9	1	0	0	2	1	1

12. Nacimientos, defunciones, esposos y esposas de matrimonios registrados en la Comunidad de Madrid por lugar de residencia (trimestres corridos) (cont.)

	Nacimientos			Defunciones			Esposos			Esposas		
	I 2003	II 2003	III 2003	I 2003	II 2003	III 2003	I 2003	II 2003	III 2003	I 2003	II 2003	III 2003
	IV 2003	I 2004	II 2004	IV 2003	I 2004	II 2004	IV 2003	I 2004	II 2004	IV 2003	I 2004	II 2004
Rivas-Vaciamadrid	630	677	652	87	82	85	126	127	108	136	142	118
Robledillo de la Jara	0	0	1	3	2	1	0	0	0	0	0	0
Robledo de Chavela	42	40	35	24	29	28	8	9	10	12	13	12
Robregordo	0	0	0	0	0	1	0	0	0	1	1	1
Rozas de Madrid (Las)	1.151	1.179	1.162	437	421	410	274	278	269	277	287	282
Rozas de Puerto Real	2	1	1	8	6	3	1	1	0	1	1	1
San Agustín del Guadalix	139	127	125	28	30	31	39	38	32	34	32	30
San Fernando de Henares	476	484	481	133	150	140	133	145	138	147	155	138
San Lorenzo de El Escorial	184	178	174	99	99	103	69	62	61	72	66	64
San Martín de la Vega	193	192	181	67	67	57	56	53	55	58	55	59
San Martín de Valdeiglesias	68	64	69	60	58	63	21	21	19	23	24	21
San Sebastián de los Reyes	799	798	773	297	289	279	259	256	239	274	276	253
Santa María de la Alameda	8	5	6	11	10	7	0	1	2	2	2	3
Santorcaz	11	12	9	8	7	7	1	2	3	4	5	6
Santos de la Humosa (Los)	14	15	14	8	11	9	6	6	7	4	4	8
Serna del Monte (La)	0	0	0	3	3	3	0	0	0	0	0	0
Serranillos del Valle	39	42	34	21	25	25	13	12	13	11	11	14
Sevilla la Nueva	106	105	108	41	35	35	45	43	39	33	33	34
Somosierra	1	1	0	1	1	1	0	0	0	0	0	0
Soto del Real	101	103	111	52	51	46	42	40	34	38	39	26
Talamanca de Jarama	22	24	19	14	22	21	11	11	13	13	13	12
Tielmes	16	13	17	50	51	44	6	6	4	8	8	9
Titulcia	7	5	7	7	5	3	7	7	7	6	6	4
Torrejón de Ardoz	1.438	1.460	1.428	456	468	466	504	493	472	537	525	509
Torrejón de la Calzada	60	56	51	17	16	12	28	24	18	24	21	18
Torrejón de Velasco	36	40	41	20	21	19	18	19	14	20	20	14
Torrelaguna	31	31	40	25	28	22	12	14	22	19	20	23
Torrelodones	291	287	280	57	52	58	58	61	60	67	76	71
Torremocha de Jarama	2	4	5	7	6	6	5	5	6	2	2	5
Torres de la Alameda	84	75	70	63	61	48	24	28	36	25	31	36
Tres Cantos	544	517	490	98	102	104	110	113	100	113	110	98
Valdaracete	5	7	7	6	8	9	6	4	6	4	3	3
Valdeavero	5	5	4	9	7	6	3	3	2	3	3	4
Valdelaguna	5	8	9	10	12	10	5	5	5	5	5	4
Valdemanco	10	13	10	5	6	7	5	4	6	3	2	3
Valdemaqueda	6	5	4	6	5	4	4	3	1	3	2	0
Valdemorillo	165	165	161	37	36	38	35	38	35	36	36	33
Valdemoro	654	708	709	157	168	177	229	225	206	219	216	199
Valdeolmos-Alalpardo	19	21	23	12	8	7	15	15	13	10	9	12
Valdepiélagos	6	7	6	5	3	3	1	2	1	2	3	2
Valdetorres de Jarama	41	40	37	19	24	22	24	25	25	24	25	26
Valdilecha	16	23	23	20	24	21	10	9	8	10	10	8
Valverde de Alcalá	5	5	3	5	6	6	0	0	0	0	0	0
Velilla de San Antonio	170	190	176	29	33	32	36	34	38	34	32	35
Vellón (El)	12	11	6	12	10	11	5	2	4	3	1	1
Venturada	14	15	15	8	7	7	7	6	5	5	4	4
Villa del Prado	45	35	26	61	56	38	27	22	17	27	21	14
Villaconejos	38	44	32	27	22	27	9	8	6	12	15	9
Villalbilla	108	110	99	29	30	25	34	35	25	34	36	27
Villamanrique de Tajo	10	8	9	3	6	7	2	2	3	1	1	2
Villamanta	18	21	17	67	68	59	7	10	10	3	9	10
Villamantilla	7	7	7	7	10	13	1	0	1	1	1	0
Villanueva de la Cañada	167	173	164	34	36	38	37	35	36	46	42	39
Villanueva de Perales	23	26	25	5	6	6	11	11	14	9	8	10
Villanueva del Pardillo	199	182	166	47	35	27	40	35	34	37	31	24
Villar del Olmo	28	27	20	10	11	12	13	11	18	15	13	17
Villarejo de Salván	79	61	46	39	34	27	26	24	17	29	25	13
Villaviciosa de Odón	235	224	238	116	105	92	109	115	127	134	133	131
Villavieja del Lozoya	3	3	1	6	5	4	1	0	0	1	0	0
Zarzalejo	15	9	11	9	6	6	12	14	15	11	12	16
No consta	0	1	8	0	0	1	0	0	0	0	0	0
ÁMBITOS GEOGRÁFICOS												
Área Metropolitana	57.104	57.376	56.474	35.088	34.960	34.422	20.904	20.807	19.601	21.294	21.186	19.946
Madrid	31.993	32.195	31.544	26.262	26.002	25.603	12.126	12.115	11.502	12.289	12.242	11.628
Corona metropolitana	25.111	25.181	24.930	8.826	8.958	8.819	8.778	8.692	8.099	9.005	8.944	8.318
Norte	2.922	2.937	2.875	1.061	1.063	1.067	999	989	918	1.015	1.002	923
Sur	11.716	11.598	11.514	4.362	4.458	4.382	4.427	4.378	3.987	4.450	4.415	4.049
Este	6.113	6.253	6.186	2.082	2.154	2.124	2.248	2.219	2.078	2.314	2.299	2.165
Oeste	4.360	4.393	4.355	1.321	1.283	1.246	1.104	1.106	1.116	1.226	1.228	1.181
Municipios no metropolitanos	9.201	9.177	8.934	4.442	4.464	4.365	3.125	3.060	2.872	3.101	3.050	2.845
ÁREAS Y DISTRITOS DE SALUD												
área 1 Sur-Este	7.633	7.712	7.437	5.388	5.433	5.318	2.758	2.718	2.507	2.790	2.731	2.505
No consta	20	27	27	0	3	6	0	0	4	0	0	1
Arganda	1.494	1.558	1.518	723	719	716	529	522	461	543	539	477
Moratalaz	1.912	1.897	1.848	1.141	1.121	1.104	696	686	614	702	678	609
Retiro	1.004	1.044	984	1.245	1.239	1.179	481	457	430	485	459	437
Vallecas	3.203	3.186	3.060	2.279	2.351	2.313	1.052	1.053	998	1.060	1.055	981

12. Nacimientos. defunciones. esposos y esposas de matrimonios registrados en la Comunidad de Madrid por lugar de residencia (trimestres corridos) (concl.)

	Nacimientos			Defunciones			Esposos			Esposas		
	I 2003 IV 2003	II 2003 I 2004	III 2003 II 2004	I 2003 IV 2003	II 2003 I 2004	III 2003 II 2004	I 2003 IV 2003	II 2003 I 2004	III 2003 II 2004	I 2003 IV 2003	II 2003 I 2004	III 2003 II 2004
Área 2 Centro-Norte	4.282	4.284	4.169	3.464	3.424	3.319	1.766	1.739	1.651	1.845	1.832	1.709
No consta	9	13	22	0	6	9	0	0	1	0	0	2
Coslada	1.637	1.647	1.612	562	617	603	612	618	554	641	654	585
Salamanca	1.276	1.261	1.200	1.620	1.550	1.479	560	559	566	595	595	590
Chamartín	1.360	1.363	1.335	1.282	1.251	1.228	594	562	530	609	583	532
Área 3 Este	4.228	4.301	4.265	1.581	1.605	1.570	1.633	1.600	1.543	1.674	1.642	1.596
Alcalá de Henares	2.790	2.841	2.837	1.125	1.137	1.104	1.129	1.107	1.071	1.137	1.117	1.087
Torrejón de Ardoz	1.438	1.460	1.428	456	468	466	504	493	472	537	525	509
Área 4 Noreste	6.371	6.253	6.133	4.117	4.062	4.004	2.170	2.156	1.997	2.247	2.227	2.046
No consta	15	20	21	0	3	6	0	0	1	0	1	1
Ciudad Lineal	2.364	2.325	2.241	1.734	1.776	1.773	833	822	771	892	866	804
San Blas	1.884	1.858	1.837	1.126	1.086	1.087	568	570	518	563	571	502
Hortaleza	2.108	2.050	2.034	1.257	1.197	1.138	769	764	707	792	789	739
Área 5 Norte	7.873	7.905	7.695	4.709	4.623	4.601	2.941	2.890	2.695	2.958	2.924	2.732
No consta	16	15	19	0	6	12	0	1	3	0	1	5
Alcobendas	3.072	3.094	3.040	1.252	1.251	1.253	1.130	1.087	1.007	1.134	1.093	1.016
Colmenar Viejo	1.455	1.457	1.401	501	504	507	417	430	402	402	413	379
Tetuán	1.502	1.519	1.457	1.484	1.454	1.437	582	575	558	618	626	595
Fuencarral	1.828	1.820	1.778	1.472	1.408	1.392	812	797	725	804	791	737
Área 6 Oeste	8.664	8.635	8.388	3.363	3.337	3.238	2.295	2.268	2.157	2.397	2.384	2.222
No consta	1	2	2	0	0	1	0	1	1	0	1	1
Majadahonda	4.170	4.211	4.155	1.213	1.184	1.159	1.001	996	999	1.100	1.103	1.063
Collado Villalba	3.151	3.108	2.988	1.063	1.059	1.038	860	842	769	871	859	769
Moncloa	1.342	1.314	1.243	1.087	1.094	1.040	434	429	388	426	421	389
Área 7 Centro-Oeste	4.855	4.840	4.682	5.201	5.113	5.058	2.246	2.271	2.114	2.241	2.266	2.172
No consta	15	15	11	0	6	8	0	2	4	0	3	6
Centro	1.405	1.405	1.351	1.507	1.486	1.407	625	635	600	581	588	553
Chamberí	1.230	1.191	1.152	1.655	1.654	1.633	611	602	584	625	614	621
Latina	2.205	2.229	2.168	2.039	1.967	2.010	1.010	1.032	926	1.035	1.061	992
Área 8 Sur-Oeste I	4.999	4.932	4.956	2.384	2.384	2.309	1.948	1.941	1.836	1.963	1.936	1.833
Móstoles	2.139	2.095	2.116	791	784	752	845	839	804	870	846	831
Alcorcón	1.917	1.921	1.916	815	836	821	720	719	634	700	700	613
Navalcarnero	943	916	924	778	764	736	383	383	398	393	390	389
Área 9 Sur-Oeste II	4.634	4.513	4.427	1.555	1.609	1.611	1.638	1.602	1.468	1.638	1.624	1.512
Leganés	1.736	1.703	1.674	954	981	977	791	770	689	805	788	719
Fuenlabrada	2.898	2.810	2.753	601	628	634	847	832	779	833	836	793
Área 10 Sur I	3.704	3.709	3.693	1.449	1.477	1.425	1.447	1.439	1.277	1.467	1.467	1.291
Parla	1.983	1.973	1.967	615	618	591	727	723	614	738	738	625
Getafe	1.721	1.736	1.726	834	859	834	720	716	663	729	729	666
Área 11 Sur II	8.796	8.851	8.619	6.177	6.013	6.050	3.127	3.171	3.052	3.119	3.136	2.997
No consta	14	21	26	0	8	17	0	1	3	0	5	6
Aranjuez	1.768	1.828	1.809	985	1.013	993	688	675	655	673	664	642
Arganzuela	1.591	1.554	1.476	1.090	1.101	1.170	508	531	504	533	548	532
Villaverde	1.598	1.618	1.612	1.035	994	943	558	564	537	541	523	491
Carabanchel	2.350	2.355	2.241	1.997	1.894	1.903	888	904	892	929	933	909
Usera	1.475	1.475	1.455	1.070	1.003	1.024	485	496	461	443	463	417
No consta	266	619	952	142	344	285	60	72	176	56	67	176
RESIDENTES EN OTRA COMUNIDAD AUTÓNOMA	1.198	1.208	1.191	2.580	2.544	2.420	730	739	689	450	442	411
Andalucía	91	89	84	227	220	206	88	90	78	48	53	43
Aragón	16	19	17	33	40	40	23	18	19	10	9	11
Asturias	7	10	11	42	34	30	11	15	15	8	8	8
Baleares	26	26	21	14	16	14	17	19	20	11	15	17
Canarias	70	65	59	25	28	31	36	38	38	34	33	31
Cantabria	16	15	11	14	16	22	4	4	3	4	3	4
Castilla-León	102	108	128	667	639	611	84	86	75	35	31	35
Castilla-La Mancha	668	672	668	919	920	891	212	211	193	131	126	107
Cataluña	21	26	25	44	44	39	82	79	75	57	55	45
Extremadura	40	37	28	300	296	264	11	7	9	11	9	9
Galicia	29	26	24	98	94	87	24	27	20	7	9	10
Murcia	13	16	18	29	34	37	22	23	20	7	8	6
Navarra	13	14	7	15	13	12	6	7	8	11	9	7
Comunidad Valenciana	48	45	44	75	80	67	73	74	78	50	51	58
Pais Vasco	24	25	29	53	45	46	25	30	30	21	17	15
Rioja (La)	4	4	9	12	12	10	6	5	4	2	2	1
Ceuta	9	9	6	7	7	9	3	4	2	1	1	1
Melilla	1	2	2	6	6	4	3	2	2	2	3	3
RESIDENTES EN EL EXTRANJERO	65	74	81	63	58	48	267	259	216	182	189	177
NO CONSTA	21	30	45	20	15	19	2	4	4	1	2	3

CONCEPTOS Y DEFINICIONES

Nacimientos

Número de nacidos vivos, independientemente del número de horas que vivan (concepto biológico).

Tasa bruta de natalidad: Nacidos vivos por cada 1.000 habitantes.

Tasa general de fecundidad: Nacidos vivos por cada 1.000 mujeres en edad de procrear (15 a 49 años).

Índice sintético de fecundidad: Número medio de hijos por mujer; obtenido a partir de las tasas específicas de fecundidad. Es una estimación del número medio de hijos que tendría una mujer durante su vida fértil, si a cada edad tuviera el mismo comportamiento que actualmente presentan las mujeres que ahora tienen esa edad.

Edad media de la madre: Media aritmética de las edades exactas de las madres (en años, meses y días) al nacimiento de sus hijos. Se ofrecen dos indicadores, para el total de las madres y para las que tienen su primer hijo.

Matrimonios

Se consideran matrimonios los que se inscriben como tales en el Registro Civil, distinguiéndose los canónicos y los civiles. Además de ofrecerse datos de matrimonios se tabulan también para cada uno de los contrayentes.

Tasa bruta de nupcialidad: la tasa bruta de nupcialidad de matrimonios es el número de matrimonios celebrados por cada 1.000 habi-

tantes; la de hombres y la de mujeres es el número de esposos (respectivamente esposas) por cada 1.000 hombres (mujeres).

Edad media al matrimonio: Media aritmética de las edades exactas (en años, meses y días) de los hombres y de las mujeres al casarse. Se ofrecen dos indicadores, para todos y para los que estaban solteros en el momento de contraer matrimonio.

Defunciones

Es el número de fallecidos, incluidos los que mueren antes de sus primeras 24 horas de vida.

Muerte fetal tardía: fallecimiento, antes de nacer, de un producto de la concepción viable (seis o más meses de gestación).

Tasa bruta de mortalidad: Defunciones por cada 1.000 habitantes.

Tasa de mortalidad infantil: Defunciones de menores de un año por cada 1.000 niños nacidos vivos.

Edad media de la defunción: Media aritmética de las edades exactas (en años, meses y días) para los hombres y para las mujeres en el momento de morir.

Esperanza de vida al nacimiento: Es el número medio de años que se espera que vaya a vivir una persona desde su nacimiento de acuerdo con una tabla de mortalidad. Lo que se presenta es la utilización de un indicador longitudinal como indicador de momento ya que la tabla de mortalidad está construida no en referencia a los efectivos y defunciones por generaciones sino con las defunciones de un período.

NOTAS METODOLÓGICAS

Circuito de la información

Los datos proceden de los boletines estadísticos de partos, defunciones y matrimonios que cumplimenta el ciudadano en el momento de inscribir el acontecimiento en el Registro Civil de cada municipio, quien los envía mensualmente a la Delegación Provincial del Instituto Nacional de Estadística (INE), que a su vez se los proporciona al Instituto de Estadística de la Comunidad de Madrid, donde se realiza directamente la ejecución de la Estadística.

Ámbito poblacional

El objetivo del Boletín es facilitar las tabulaciones correspondientes a las personas *residentes* en la Comunidad de Madrid. Sin embargo, para poder disponer de datos definitivos hay que esperar a recibir los acontecimientos de *residentes* en nuestra comunidad *inscritos* en otras comunidades. Por esa razón, algunas tablas se refieren a *residentes* en la Comunidad de Madrid y otras a acontecimientos *inscritos* o *registrados* en la misma, tal como analizamos a continuación.

Las tres primeras tablas tratan de dar una visión retrospectiva de la evolución de las principales variables demográficas, por lo que se tiene que mantener la coherencia de las fuentes. Se ha optado por facilitar en la tabla 2 el número de acontecimientos *registrados* en la Comunidad de Madrid independientemente del lugar de *residencia*, y referirse en las otras dos tablas a los *residentes* en la Comunidad de Madrid. Dado que no se dispone de toda la información posterior al año 2002 relativa a los *residentes*, se realiza una estimación de acuerdo al procedimiento que se detalla más adelante.

El resto de tablas presenta una situación más coyuntural, con datos más recientes, y se ha decidido por ello utilizar la información disponible (acontecimientos *inscritos* en la Comunidad de Madrid). Además, por salir fuera del ámbito de población objetivo, en todas ellas excepto en la última (tabla 12) se han excluido los acontecimientos de *residentes fuera* de la Comunidad de Madrid.

Actualización de la información

El último número publicado del Boletín presenta siempre los datos más actualizados y depurados, por lo que la incorporación de nuevas cifras no sólo afecta a los nuevos meses que se añaden en cada aparición del boletín, sino a los acontecimientos de meses anteriores cuyos boletines se han recibido en el último período. Actualmente se da por cerrada la recepción de acontecimientos referidos a los años 2002 y anteriores, por lo que los datos correspondientes a esos períodos se pueden considerar definitivos.

Periodo de referencia de la información

En estas tablas se contabilizan todos los boletines estadísticos recibidos, correspondientes a acontecimientos inscritos hasta el 30 de Junio del 2004.

Estimaciones a partir de los datos provisionales

En las estimaciones del número de nacimientos, defunciones, esposos y esposas posteriores al año 2002 se ha procedido a estimar por separado la falta de exhaustividad a partir del control de las inscripciones en el registro y los acontecimientos de *residentes registrados* fuera de la Comunidad de Madrid.

La estimación de la estructura por edades de los acontecimientos que se publican (reparto por grupos de edades de la madre y edades medias de las madres y de los esposos) se ha tomado directamente de los datos provisionales de los acontecimientos de *residentes inscritos* en la Comunidad de Madrid (para los sucesos en que consta la edad), ya que en estos casos no se ha apreciado retrospectivamente una diferencia significativa entre los datos provisionales y definitivos.

El análisis completo de esta información y la metodología de estimación figura en el Documento de Trabajo del Instituto de Estadística titulado «Proyecto de boletín trimestral con estimadores e indicadores de coyuntura demográfica» (3.ª versión, Marzo de 1995, 405 págs.).

Cifras de población utilizadas en los cálculos

Para el cálculo de los indicadores demográficos hemos utilizado hasta el año 1995 incluido como poblaciones de referencia las interpolaciones de población en base a Censos y Padrones oficiales y a partir de este año la población oficial del Padrón Continuo. La población residente considerada en los denominadores de las tasas es la proyectada a la mitad de cada período considerado.

Codificación de Causa de Muerte

La codificación de las causas de defunción se ha realizado según la «Clasificación Internacional de Enfermedades» 10.ª Revisión, 1995 de la Organización Mundial de la Salud.

Nota sobre las edades medias

Las edades medias que se ofrecen en las tablas están calculadas a partir de los años, meses y días que transcurrieron desde su nacimiento para las personas implicadas en cada acontecimiento, transformados a fracciones decimales de año. El procedimiento de cálculo puede diferir y difiere generalmente de su cálculo a partir de las tasas específicas, que aunque tiene la ventaja de eliminar el efecto de la estructura por edades presenta el inconveniente de tener que hacer la suposición general de que, para cada intervalo, la edad media vivida se sitúa en el punto medio del intervalo.

Equipo de trabajo: M. Carretero, R. Del Poyo, M. J. Gómez, M. Hernández, E. Ramos, G. Rodríguez.

Coordinación equipo: R. López, M. T. Ortiz, A. Sánchez, **Trabajos informáticos:** J. Alvarez.

Edita: Consejería de Economía e Innovación Tecnológica
Instituto de Estadística de la Comunidad de Madrid.
Príncipe de Vergara, 108
28002 Madrid.

Depósito legal: M-15089-1988.

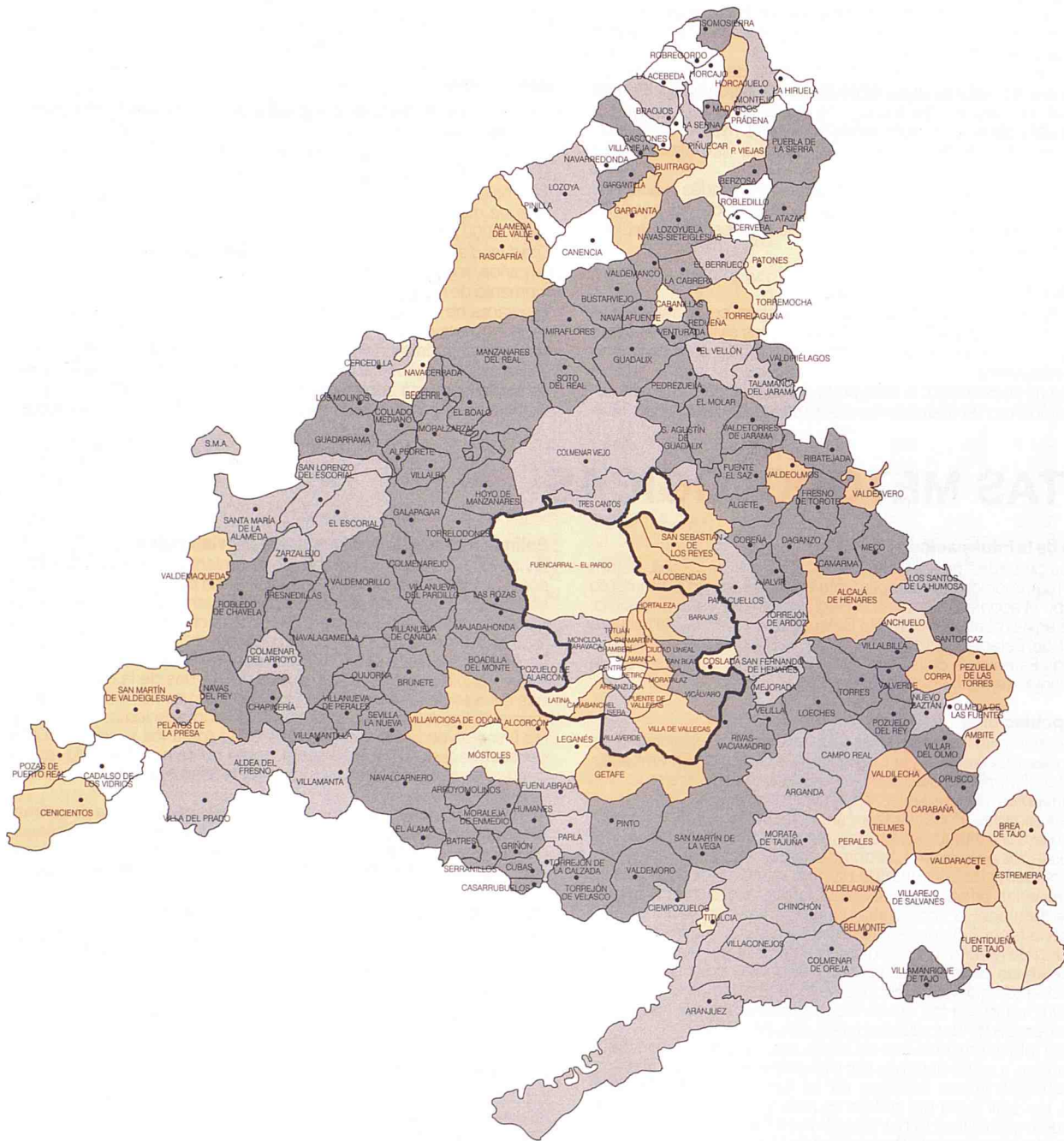
ISSN: 1138-0489.

Coste unitario: 0,59 €

1.ª edición: Marzo 2005

Tirada: 2.100 ejemplares

Tasa de fecundidad por municipios y distritos. Año 2003



<div style="display: flex; justify-content: space-between; width: 100%;"> 0 - 18,70 18,71 - 33,77 33,78 - 48,84 (*) </div> <div style="display: flex; justify-content: space-between; width: 100%;"> 48,85 - 63,91 Más de 63,91 </div>

(*) Media de la Comunidad = 41,31



Comunidad de Madrid

CONSEJERÍA DE ECONOMÍA
E INNOVACIÓN TECNOLÓGICA

Instituto de Estadística

e-mail: iestadis@madrid.org <http://www.madrid.org/iestadis/>