

Boletín mensual de precios de consumo

Enero 2013



INDICE

1. Índice General y tasas de variación por grupos:	1
- Comunidad de Madrid	
- España	
2. Repercusión de cada grupo en la tabla de variación mensual	2
3. Índice, tasas de variación y repercusión por rúbricas	4
4. Tasa de inflación por años y meses:	6
- Comunidad de Madrid	
- España	
5. Tasa de inflación no alimentaria:	8
- Comunidad de Madrid	
- España	
6. Evolución del IPC por meses según años de variación y repercusión para cada grupo:	
6.1. Alimentos y bebidas no alcohólicas	10
6.2. Bebidas alcohólicas y tabaco	11
6.3. Vestido y Calzado	12
6.4. Vivienda	13
6.5. Menaje	14
6.6. Medicina	15
6.7. Transporte	16
6.8. Comunicaciones	17
6.9. Ocio y Cultura	18
6.10. Enseñanza	19
6.11. Hoteles, Cafés y Restaurantes	20
6.12. Otros Bienes y Servicios	21
7. Evolución del IPC por años y meses según rúbricas:	
7.1. Alimentos y bebidas no alcohólicas	22
7.2. Bebidas alcohólicas y tabaco	28
7.3. Vestido y Calzado	29
7.4. Vivienda	31
7.5. Menaje	32
7.6. Medicina	34
7.7. Transporte	35
7.8. Comunicaciones	36
7.9. Ocio y Cultura	37
7.10. Enseñanza	38
7.11. Hoteles, Cafés y Restaurantes	39
7.12. Otros Bienes y Servicios	40

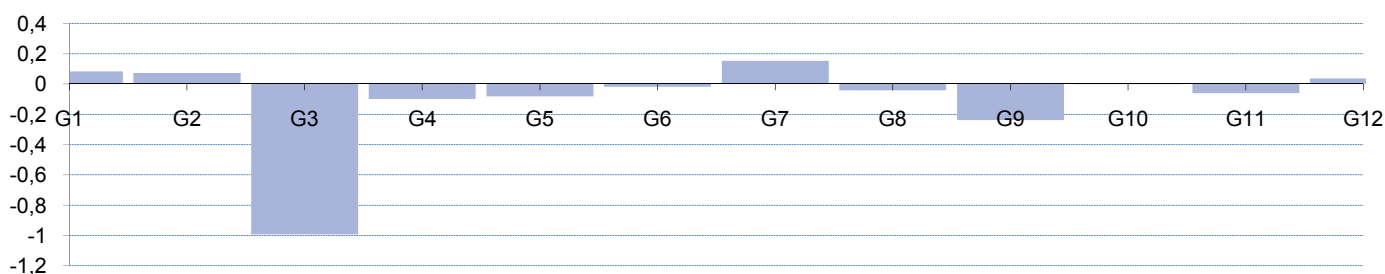
1. Índice general y tasas de variación por grupos. Enero 2013

	Comunidad de Madrid			España				
	Índice	Tasas de variación (%)			Índice	Tasas de variación (%)		
		Sobre el mes anterior	En lo que va de año	Sobre igual mes año anterior		Sobre el mes anterior	En lo que va de año	Sobre igual mes año anterior
General	102,851	-1,2	-1,2	2,4	102,966	-1,3	-1,3	2,7
General sin alimentación	102,190	-1,6	-1,6	2,1	102,329	-1,8	-1,8	2,4
Alimentos y bebidas no alcohólicas	104,809	0,5	0,5	3,1	104,562	0,4	0,4	3,2
Bebidas alcohólicas y tabaco	110,980	2,5	2,5	8,2	110,487	2,7	2,7	8,0
Vestido y calzado	94,092	-13,1	-13,1	0,2	93,139	-14,7	-14,7	-0,1
Vivienda	104,426	-0,7	-0,7	3,2	106,203	-0,7	-0,7	4,4
Menaje	100,963	-1,3	-1,3	0,2	101,426	-0,8	-0,8	1,3
Medicina	107,343	-0,5	-0,5	9,9	109,422	-1,2	-1,2	12,1
Tranporte	105,135	1,0	1,0	2,6	104,907	0,9	0,9	2,2
Comunicaciones	95,132	-1,2	-1,2	-1,9	95,273	-1,2	-1,2	-1,8
Ocio y cultura	100,239	-2,9	-2,9	0,9	99,927	-2,2	-2,2	1,1
Enseñanza	113,789	0,0	0,0	12,0	112,746	0,0	0,0	10,5
Hoteles, cafés y restaurantes	100,108	-0,5	-0,5	0,1	100,589	-0,2	-0,2	0,7
Otros bienes y servicios	104,408	0,4	0,4	2,8	104,255	0,2	0,2	3,0

2. Repercusión de cada grupo en la tasa de variación mensual. Enero 2013

	Indice	% Variación mensual	Ponderación	Repercusión
General	102,851	-1,2	1,000000	-1,1571
Alimentos y bebidas no alcohólicas	104,809	0,5	0,159974	0,0833
Bebidas alcohólicas y tabaco	110,980	2,5	0,027736	0,0726
Vestido y calzado	94,092	-13,1	0,072474	-0,9915
Vivienda	104,426	-0,7	0,140911	-0,0979
Menaje	100,963	-1,3	0,063420	-0,0820
Medicina	107,343	-0,5	0,031717	-0,0177
Transporte	105,135	1,0	0,148690	0,1528
Comunicaciones	95,132	-1,2	0,038910	-0,0424
Ocio y cultura	100,239	-2,9	0,084479	-0,2390
Enseñanza	113,789	0,0	0,018980	-0,0003
Hoteles, cafés y restaurantes	100,108	-0,5	0,121347	-0,0599
Otros bienes y servicios	104,408	0,4	0,091362	0,0356

Repercusión de cada grupo en la tasa de variación mensual. Enero 2013



Grupo 1. Alimentos y bebidas no alcohólicas
 Grupo 2. Bebidas alcohólicas y tabaco
 Grupo 3. Vestido y calzado
 Grupo 4. Vivienda
 Grupo 5. Menaje
 Grupo 6. Medicina

Grupo 7. Transporte
 Grupo 8. Comunicaciones
 Grupo 9. Ocio y Cultura
 Grupo 10. Enseñanza
 Grupo 11. Hoteles, cafés y restaurantes
 Grupo 12. Otros

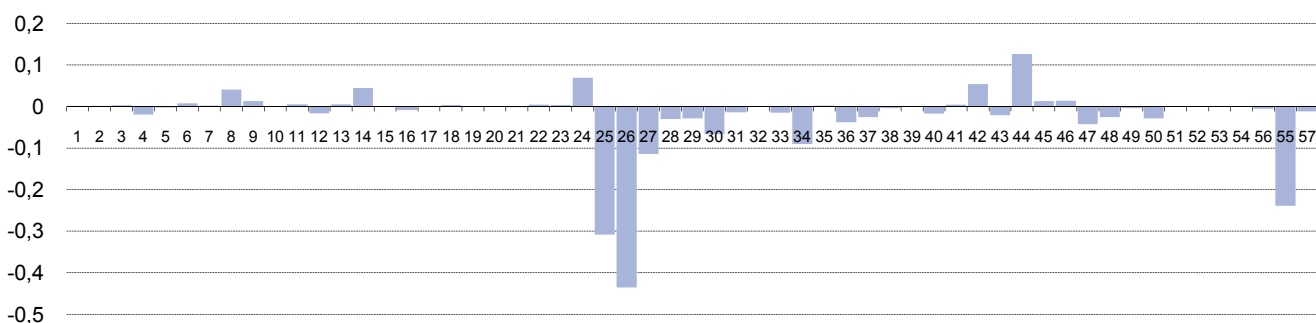
3. Índice, tasas de variación y repercusión por rubricas. Enero 2013

	Índice	Tasas de variación (%)			Ponderación	Repercusión mensual
		Sobre el mes anterior	En lo que va de año	Sobre igual mes año anterior		
1 Cereales y derivados	104,472	0,1	0,1	2,3	0,011082	0,0015
2 Pan	101,584	0,1	0,1	0,8	0,011121	0,0013
3 Carne de vacuno	104,661	0,2	0,2	1,9	0,010164	0,0025
4 Carne de ovino	100,360	-7,5	-7,5	-1,3	0,002523	-0,0197
5 Carne de porcino	104,239	-0,8	-0,8	3,9	0,003654	-0,0029
6 Carne de aves	102,918	1,0	1,0	2,6	0,007717	0,0078
7 Otras carnes	102,818	0,1	0,1	2,3	0,017990	0,0017
8 Pescado fresco y congelado	106,899	3,7	3,7	1,5	0,011206	0,0407
9 Crustáceos, moluscos y preparados de pescado	103,771	1,3	1,3	1,7	0,010365	0,0128
10 Huevos	119,672	0,1	0,1	16,4	0,001923	0,0003
11 Leche	103,644	0,7	0,7	2,1	0,007988	0,0055
12 Productos lácteos	101,772	-1,4	-1,4	-0,2	0,011708	-0,0166
13 Aceites y grasas	114,655	1,1	1,1	14,4	0,004618	0,0053
14 Frutas frescas	108,060	3,5	3,5	5,7	0,012488	0,0441
15 Frutas en conserva y frutos secos	103,700	0,3	0,3	1,8	0,002156	0,0006
16 Legumbres y hortalizas frescas	107,674	-1,1	-1,1	7,2	0,008117	-0,0090
17 Preparados de legumbres y hortalizas	104,350	0,3	0,3	3,0	0,004390	0,0013
18 Patatas y sus preparados	110,625	1,5	1,5	22,6	0,002210	0,0035
19 Café, cacao e infusiones	105,287	-0,5	-0,5	0,7	0,002907	-0,0014
20 Azúcar	108,166	0,3	0,3	3,8	0,000988	0,0003
21 Otros preparados alimenticios	102,176	-0,2	-0,2	1,9	0,007700	-0,0016
22 Agua mineral, refrescos y zumos	103,325	0,6	0,6	0,9	0,006958	0,0040
23 Bebidas alcohólicas	104,871	0,6	0,6	3,0	0,006759	0,0039
24 Tabaco	112,936	3,1	3,1	9,9	0,020977	0,0693
25 Prendas de vestir de hombre	94,457	-14,9	-14,9	-0,3	0,019364	-0,3082
26 Prendas de vestir de mujeres	92,412	-15,9	-15,9	-0,3	0,026010	-0,4353
27 Prendas de vestir de niño y bebé	90,737	-12,9	-12,9	-0,6	0,008862	-0,1143
28 Complementos y reparaciones de prendas de vestir	98,869	-11,7	-11,7	2,3	0,002414	-0,0305
29 Calzado de hombre	98,585	-5,3	-5,3	2,7	0,005424	-0,0286
30 Calzado de mujer	96,230	-8,9	-8,9	0,9	0,007383	-0,0667
31 Calzado de niño	96,443	-5,2	-5,2	0,4	0,002731	-0,0139
32 Reparación de calzado	105,856	0,0	0,0	3,9	0,000284	0,0000
33 Vivienda en alquiler	99,337	-0,4	-0,4	-0,8	0,037542	-0,0149
34 Calefacción, alumbrado y otros servicios	110,685	-1,4	-1,4	7,5	0,058651	-0,0904
35 Conservación de la vivienda	100,952	0,1	0,1	1,2	0,044718	0,0022

3. Índice, tasas de variación y repercusión por rubricas. Enero 2013. (Concl.)

	Índice	Tasas de variación (%)			Ponderación	Repercusión mensual
		Sobre el mes anterior	En lo que va de año	Sobre igual mes año anterior		
36 Muebles y revestimiento de suelo	99,438	-2,7	-2,7	-1,1	0,014568	-0,0383
37 Textiles y accesorios para el hogar	95,353	-4,9	-4,9	-3,7	0,005431	-0,0256
38 Electrodomésticos y reparaciones	101,201	-0,5	-0,5	1,2	0,008529	-0,0042
39 Herramientas para el hogar	103,427	-0,1	-0,1	2,2	0,003822	-0,0005
40 Artículos no duraderos para el hogar	101,413	-1,3	-1,3	0,7	0,013618	-0,0173
41 Servicios para el hogar	103,206	0,2	0,2	1,9	0,026058	0,0045
42 Servicios médicos y similares	103,577	1,7	1,7	1,7	0,031511	0,0535
43 Medicamentos y material terapéutico	115,086	-1,2	-1,2	21,6	0,015007	-0,0208
44 Transporte personal	103,004	0,9	0,9	0,7	0,141930	0,1259
45 Transporte público urbano	115,451	0,7	0,7	13,2	0,017491	0,0127
46 Transporte público interurbano	111,472	1,7	1,7	8,6	0,007495	0,0136
47 Comunicaciones	95,132	-1,2	-1,2	-1,9	0,038910	-0,0424
48 Objetos recreativos	91,070	-1,2	-1,2	-4,8	0,024672	-0,0255
49 Publicaciones	100,979	-0,3	-0,3	0,7	0,013767	-0,0040
50 Esparcimiento	110,550	-1,2	-1,2	6,3	0,022672	-0,0287
51 Educación infantil y primaria	102,477	0,1	0,1	2,0	0,006659	0,0005
52 Educación secundaria	103,262	0,0	0,0	2,0	0,005295	0,0000
53 Educación universitaria	136,537	0,0	0,0	32,4	0,006686	0,0000
54 Otras enseñanzas	103,195	0,0	0,0	2,1	0,005653	0,0000
56 Turismo y hostelería	102,269	-0,2	-0,2	1,7	0,027967	-0,0060
55 Artículos de uso personal	99,941	-1,8	-1,8	0,3	0,139402	-0,2387
57 Otros bienes y servicios	108,811	-0,5	-0,5	6,0	0,021762	-0,0121

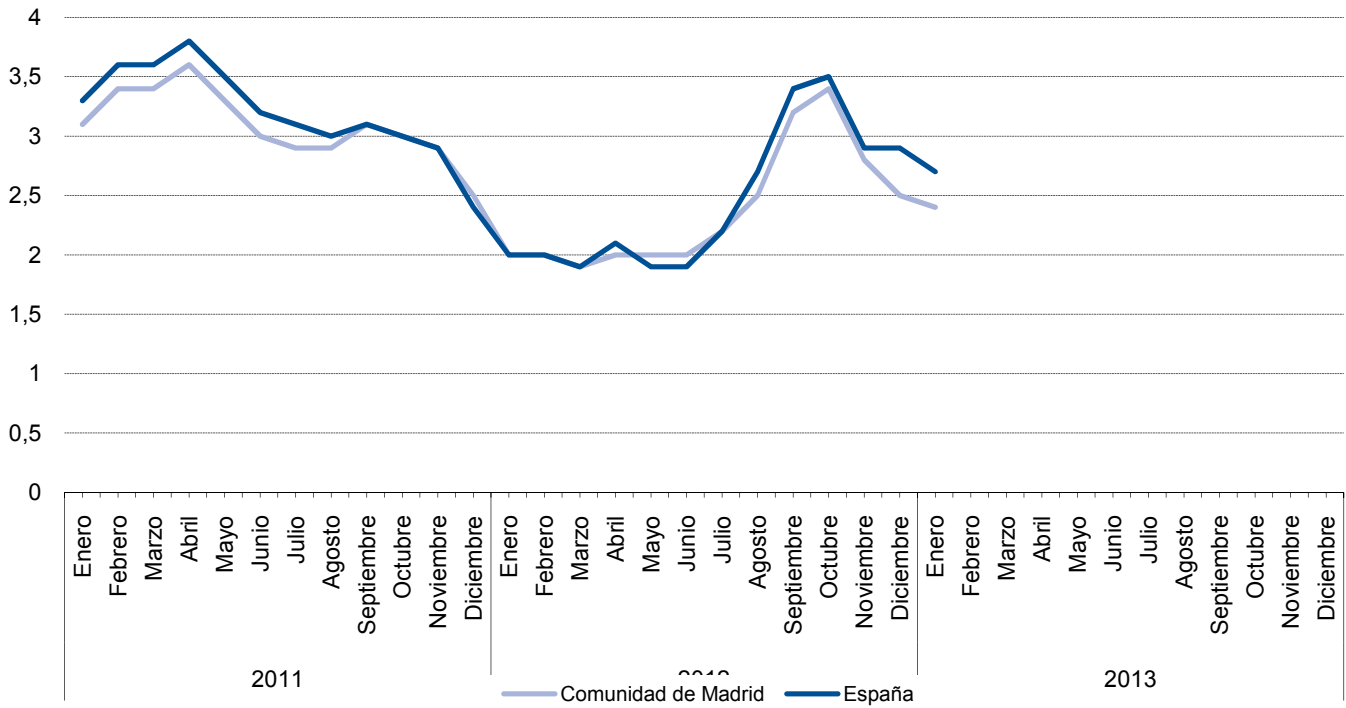
Índice, tasas de variación y repercusión por rubricas. Enero 2013



4. Tasa de inflación por años y meses. Comunidad de Madrid y España

	Comunidad de Madrid				España			
	Indice	Tasas de variación (%)			Indice	Tasas de variación (%)		
		Sobre el mes anterior	En lo que va de año	Sobre igual mes año anterior		Sobre el mes anterior	En lo que va de año	Sobre igual mes año anterior
2011 Enero	98,419	-0,6	-0,6	3,1	98,311	-0,7	-0,7	3,3
Febrero	98,589	0,2	-0,4	3,4	98,436	0,1	-0,6	3,6
Marzo	99,280	0,7	0,3	3,4	99,172	0,7	0,1	3,6
Abril	100,306	1,0	1,3	3,6	100,406	1,2	1,4	3,8
Mayo	100,142	-0,2	1,2	3,3	100,373	0,0	1,4	3,5
Junio	99,987	-0,2	1,0	3,0	100,232	-0,1	1,2	3,2
Julio	99,708	-0,3	0,7	2,9	99,693	-0,5	0,7	3,1
Agosto	99,952	0,2	1,0	2,9	99,817	0,1	0,8	3,0
Septiembre	100,184	0,2	1,2	3,1	100,061	0,2	1,0	3,1
Octubre	100,801	0,6	1,8	3,0	100,850	0,8	1,8	3,0
Noviembre	101,120	0,3	2,1	2,9	101,259	0,4	2,2	2,9
Diciembre	101,512	0,4	2,5	2,5	101,391	0,1	2,4	2,4
2012 Enero	100,423	-1,1	-1,1	2,0	100,275	-1,1	-1,1	2,0
Febrero	100,567	0,1	-0,9	2,0	100,380	0,1	-1,0	2,0
Marzo	101,119	0,5	-0,4	1,9	101,055	0,7	-0,3	1,9
Abril	102,304	1,2	0,8	2,0	102,474	1,4	1,1	2,1
Mayo	102,169	-0,1	0,6	2,0	102,323	-0,1	0,9	1,9
Junio	102,016	-0,1	0,5	2,0	102,132	-0,2	0,7	1,9
Julio	101,871	-0,1	0,4	2,2	101,893	-0,2	0,5	2,2
Agosto	102,414	0,5	0,9	2,5	102,467	0,6	1,1	2,7
Septiembre	103,428	1,0	1,9	3,2	103,475	1,0	2,1	3,4
Octubre	104,225	0,8	2,7	3,4	104,355	0,9	2,9	3,5
Noviembre	103,916	-0,3	2,4	2,8	104,225	-0,1	2,8	2,9
Diciembre	104,055	0,1	2,5	2,5	104,298	0,1	2,9	2,9
2013 Enero	102,851	-1,2	-1,2	2,4	102,966	-1,3	-1,3	2,7
Febrero								
Marzo								
Abril								
Mayo								
Junio								
Julio								
Agosto								
Septiembre								
Octubre								
Noviembre								
Diciembre								

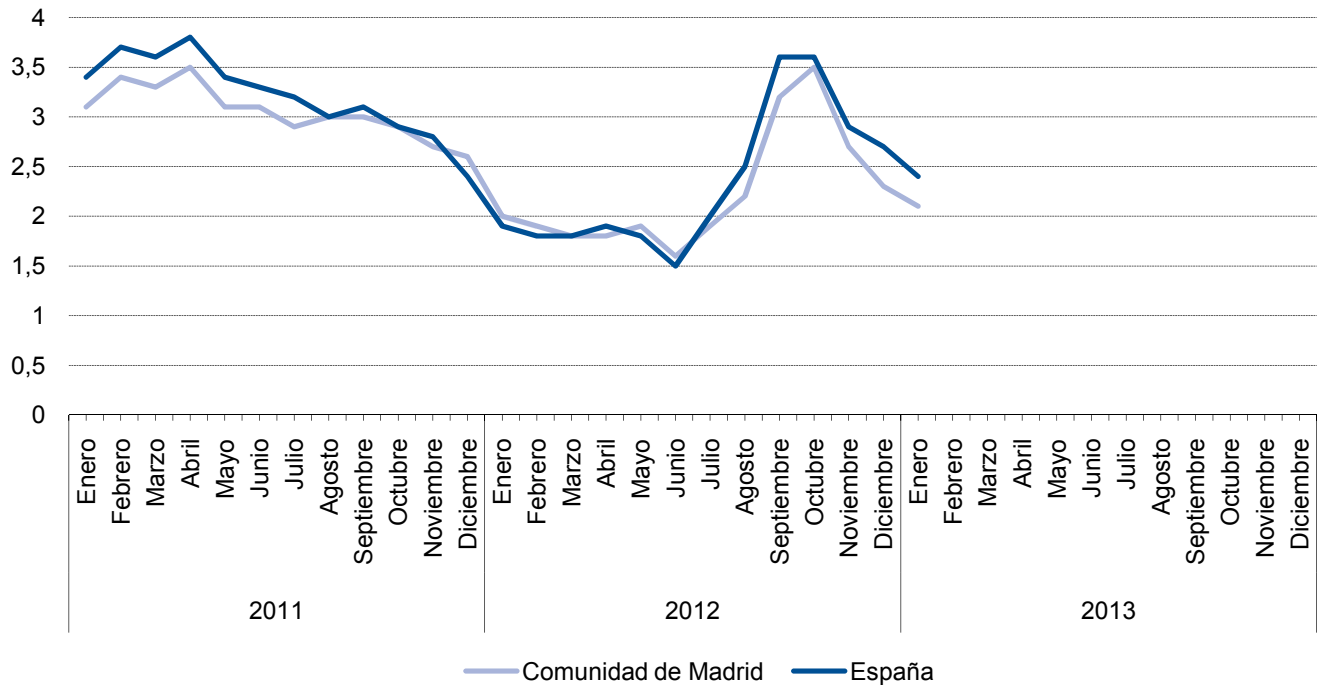
Tasa de inflación por años y meses. Comunidad de Madrid y España



5. Tasa de inflación no alimentaria de la Comunidad de Madrid y España

	Comunidad de Madrid				España			
	Indice	Tasas de variación (%)			Indice	Tasas de variación (%)		
		Sobre el mes anterior	En lo que va de año	Sobre igual mes año anterior		Sobre el mes anterior	En lo que va de año	Sobre igual mes año anterior
2011 Enero	98,182	-0,8	-0,8	3,1	98,058	-1,0	-1,0	3,4
Febrero	98,430	0,3	-0,6	3,4	98,248	0,2	-0,8	3,7
Marzo	99,209	0,8	0,2	3,3	99,099	0,9	0,0	3,6
Abril	100,424	1,2	1,4	3,5	100,600	1,5	1,5	3,8
Mayo	100,190	-0,2	1,2	3,1	100,496	-0,1	1,4	3,4
Junio	100,178	0,0	1,2	3,1	100,474	0,0	1,4	3,3
Julio	99,774	-0,4	0,8	2,9	99,677	-0,8	0,6	3,2
Agosto	100,043	0,3	1,1	3,0	99,789	0,1	0,7	3,0
Septiembre	100,130	0,1	1,1	3,0	99,922	0,1	0,8	3,1
Octubre	100,799	0,7	1,8	2,9	100,868	0,9	1,8	2,9
Noviembre	101,121	0,3	2,1	2,7	101,337	0,5	2,3	2,8
Diciembre	101,519	0,4	2,6	2,6	101,430	0,1	2,4	2,4
2012 Enero	100,102	-1,4	-1,4	2,0	99,950	-1,5	-1,5	1,9
Febrero	100,265	0,2	-1,2	1,9	100,044	0,1	-1,4	1,8
Marzo	100,979	0,7	-0,5	1,8	100,875	0,8	-0,5	1,8
Abril	102,280	1,3	0,7	1,8	102,511	1,6	1,1	1,9
Mayo	102,083	-0,2	0,6	1,9	102,320	-0,2	0,9	1,8
Junio	101,813	-0,3	0,3	1,6	101,982	-0,3	0,5	1,5
Julio	101,694	-0,1	0,2	1,9	101,707	-0,3	0,3	2,0
Agosto	102,236	0,5	0,7	2,2	102,327	0,6	0,9	2,5
Septiembre	103,364	1,1	1,8	3,2	103,477	1,1	2,0	3,6
Octubre	104,291	0,9	2,7	3,5	104,519	1,0	3,0	3,6
Noviembre	103,801	-0,5	2,2	2,7	104,242	-0,3	2,8	2,9
Diciembre	103,866	0,1	2,3	2,3	104,208	0,0	2,7	2,7
2013 Enero	102,190	-1,6	-1,6	2,1	102,329	-1,8	-1,8	2,4
Febrero								
Marzo								
Abril								
Mayo								
Junio								
Julio								
Agosto								
Septiembre								
Octubre								
Noviembre								
Diciembre								

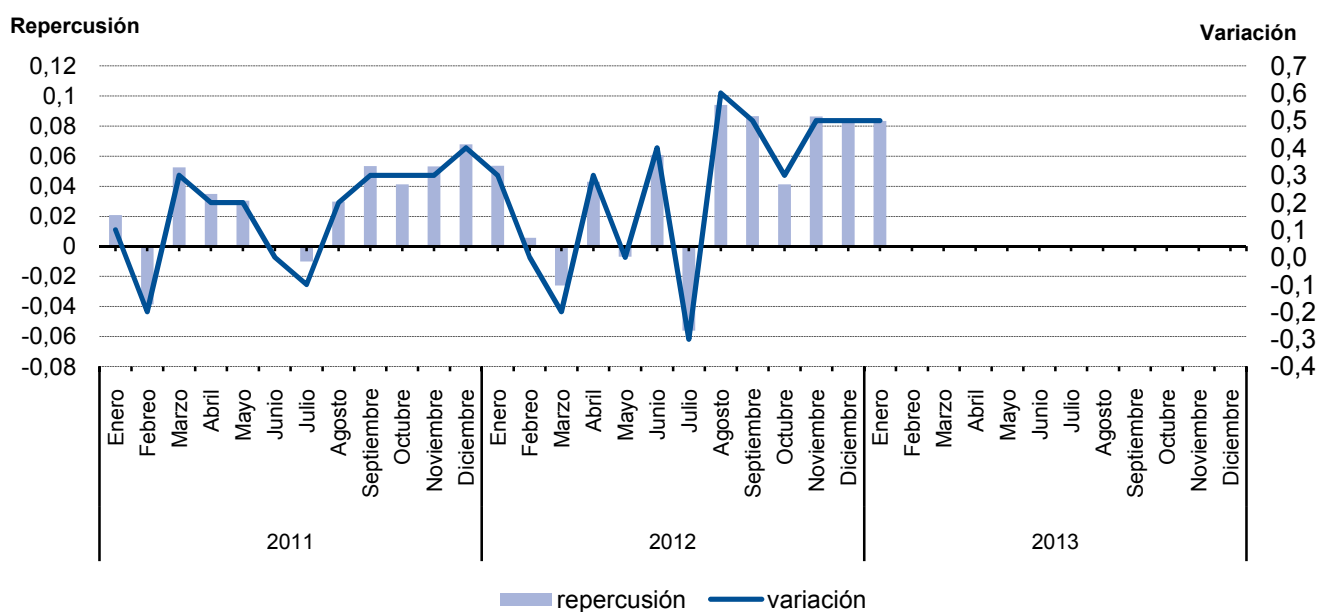
Tasa de inflación no alimentaria. Comunidad de Madrid y España



6.1. Evolución del I.P.C. por meses según años de variación y repercusión para cada grupo Alimentos y bebidas no alcohólicas

	2011			2012			2013		
	Indice	Variación	Repercusión	Indice	Variación	Repercusión	Indice	Variación	Repercusión
Enero	99,341	0,1	0,0207	101,661	0,3	0,0535	104,809	0,5	0,0833
Febrero	99,097	-0,2	-0,0386	101,697	0,0	0,0057			
Marzo	99,428	0,3	0,0524	101,531	-0,2	-0,0262			
Abril	99,648	0,2	0,0348	101,803	0,3	0,043			
Mayo	99,840	0,2	0,0304	101,759	0,0	-0,0069			
Junio	99,838	0,0	-0,0003	102,143	0,4	0,0606			
Julio	99,774	-0,1	-0,0101	101,788	-0,3	-0,0561			
Agosto	99,961	0,2	0,0296	102,383	0,6	0,094			
Septiembre	100,298	0,3	0,0534	102,931	0,5	0,0865			
Octubre	100,558	0,3	0,0412	103,192	0,3	0,0412			
Noviembre	100,894	0,3	0,0532	103,739	0,5	0,0864			
Diciembre	101,322	0,4	0,0678	104,267	0,5	0,0834			

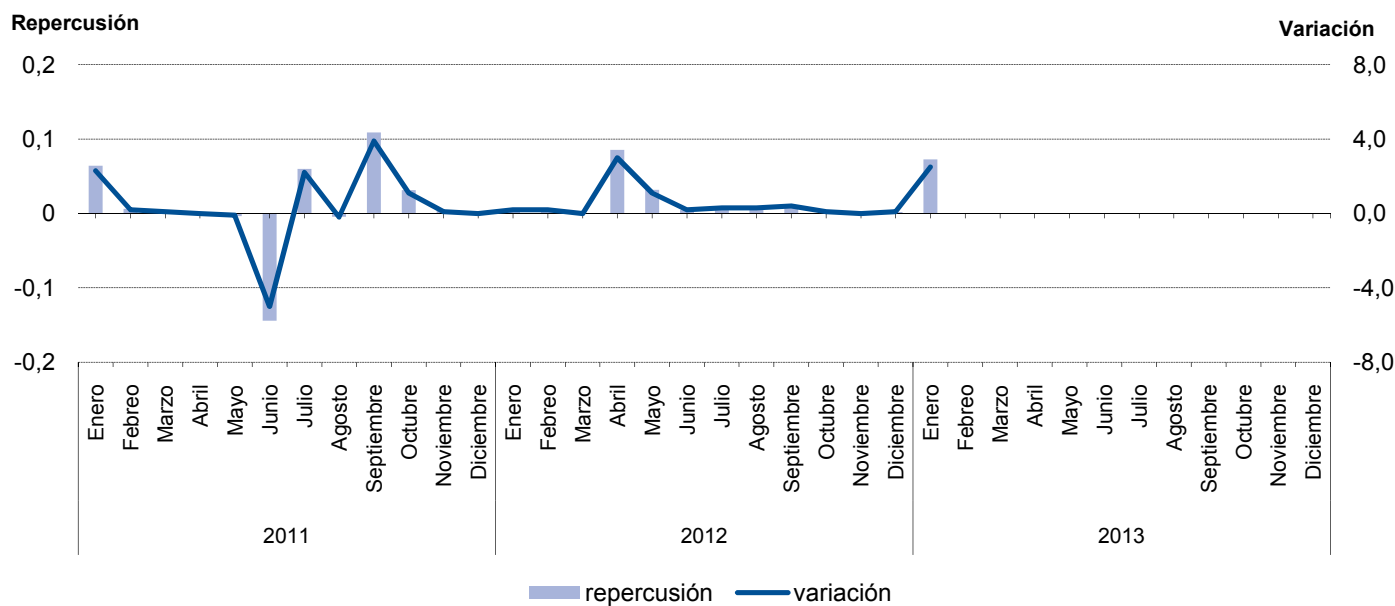
Evolución del IPC. Alimentos y bebidas no alcohólicas



6.2. Evolución del I.P.C. por meses según años de variación y repercusión para cada grupo Bebidas alcohólicas y tabaco

	2011			2012			2013		
	Indice	Variación	Repercusión	Indice	Variación	Repercusión	Indice	Variación	Repercusión
Enero	100,125	2,3	0,0640	102,567	0,2	0,0060	110,980	2,5	0,0726
Febrero	100,341	0,2	0,0062	102,778	0,2	0,0059			
Marzo	100,489	0,1	0,0042	102,754	0,0	-0,0007			
Abril	100,537	0,0	0,0014	105,799	3,0	0,0854			
Mayo	100,414	-0,1	-0,0035	106,928	1,1	0,0316			
Junio	95,362	-5,0	-0,1443	107,093	0,2	0,0046			
Julio	97,455	2,2	0,0598	107,369	0,3	0,0077			
Agosto	97,299	-0,2	-0,0045	107,648	0,3	0,0078			
Septiembre	101,108	3,9	0,1088	108,026	0,4	0,0106			
Octubre	102,201	1,1	0,0312	108,167	0,1	0,0040			
Noviembre	102,319	0,1	0,0034	108,185	0,0	0,0005			
Diciembre	102,352	0,0	0,0009	108,255	0,1	0,0020			

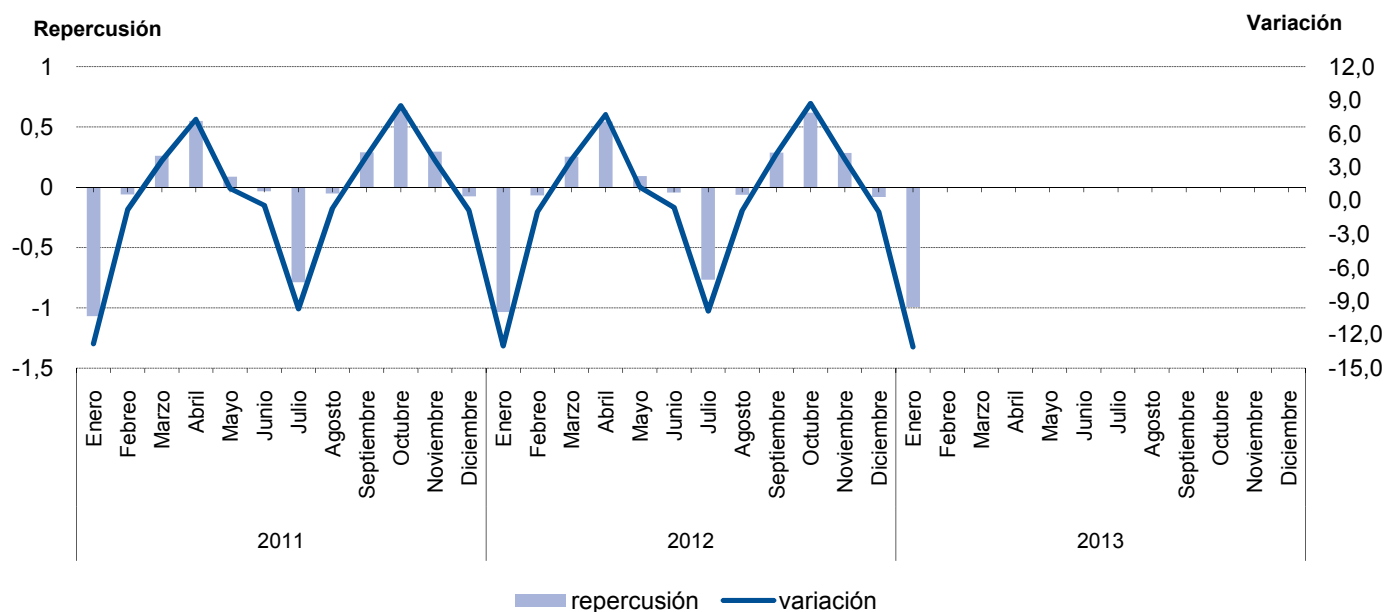
Evolución del IPC. Bebidas alcohólicas y tabaco



6.3. Evolución del I.P.C. por meses según años de variación y repercusión para cada grupo Vestido y calzado

	2011			2012			2013		
	Indice	Variación	Repercusión	Indice	Variación	Repercusión	Indice	Variación	Repercusión
Enero	93,569	-12,8	-1,0684	93,918	-13,0	-1,0345	94,092	-13,1	-0,9915
Febrero	92,817	-0,8	-0,0585	93,004	-1,0	-0,0674			
Marzo	96,184	3,6	0,2621	96,441	3,7	0,2534			
Abril	103,248	7,3	0,5499	103,834	7,7	0,5451			
Mayo	104,380	1,1	0,0881	105,082	1,2	0,0920			
Junio	103,949	-0,4	-0,0335	104,479	-0,6	-0,0445			
Julio	93,828	-9,7	-0,7878	94,089	-9,9	-0,7661			
Agosto	93,172	-0,7	-0,0511	93,253	-0,9	-0,0616			
Septiembre	96,895	4,0	0,2898	97,145	4,2	0,2870			
Octubre	105,106	8,5	0,6392	105,551	8,7	0,6198			
Noviembre	108,903	3,6	0,2956	109,424	3,7	0,2856			
Diciembre	107,948	-0,9	-0,0743	108,328	-1,0	-0,0808			

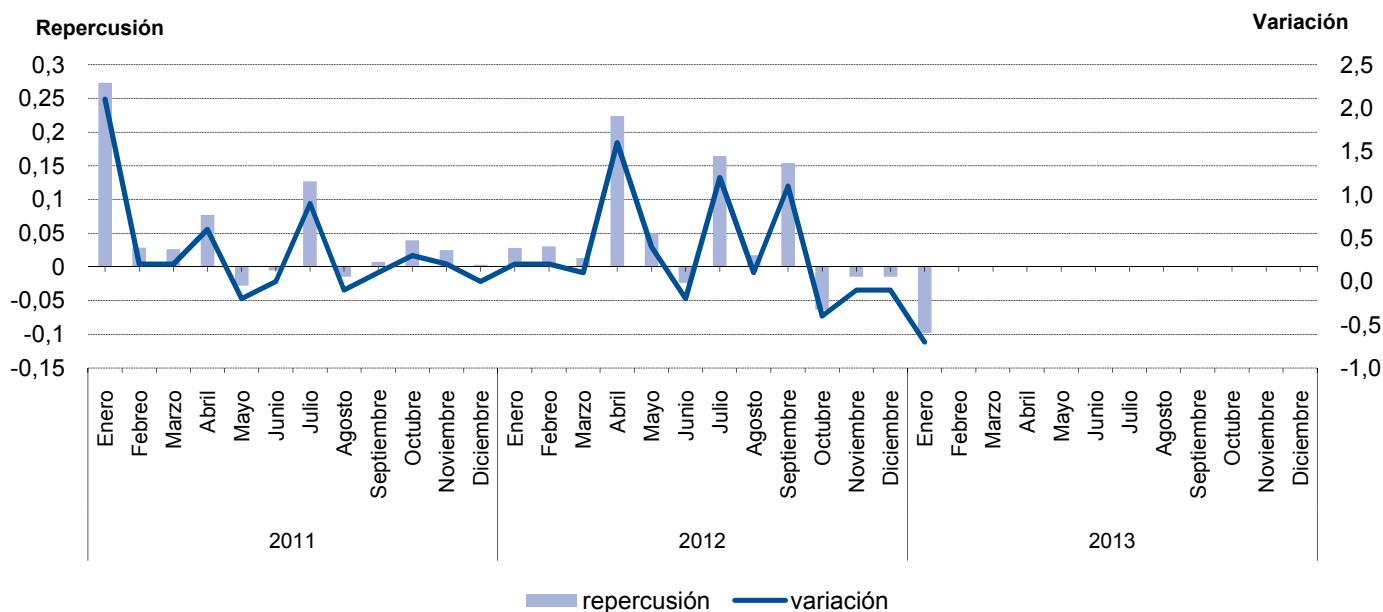
Evolución del IPC. Vestido y calzado



6.4. Evolución del I.P.C. por meses según años de variación y repercusión para cada grupo Vivienda

	2011			2012			2013		
	Índice	Variación	Repercusión	Índice	Variación	Repercusión	Índice	Variación	Repercusión
Enero	98,833	2,1	0,2731	101,150	0,2	0,0281	104,426	-0,7	-0,0979
Febrero	99,043	0,2	0,0287	101,379	0,2	0,0308			
Marzo	99,238	0,2	0,0266	101,476	0,1	0,0130			
Abril	99,803	0,6	0,0772	103,139	1,6	0,2237			
Mayo	99,601	-0,2	-0,0276	103,509	0,4	0,0498			
Junio	99,564	0,0	-0,0051	103,336	-0,2	-0,0233			
Julio	100,493	0,9	0,1269	104,558	1,2	0,1644			
Agosto	100,388	-0,1	-0,0143	104,687	0,1	0,0174			
Septiembre	100,444	0,1	0,0076	105,834	1,1	0,1543			
Octubre	100,734	0,3	0,0396	105,361	-0,4	-0,0636			
Noviembre	100,917	0,2	0,0250	105,255	-0,1	-0,0143			
Diciembre	100,941	0,0	0,0033	105,149	-0,1	-0,0143			

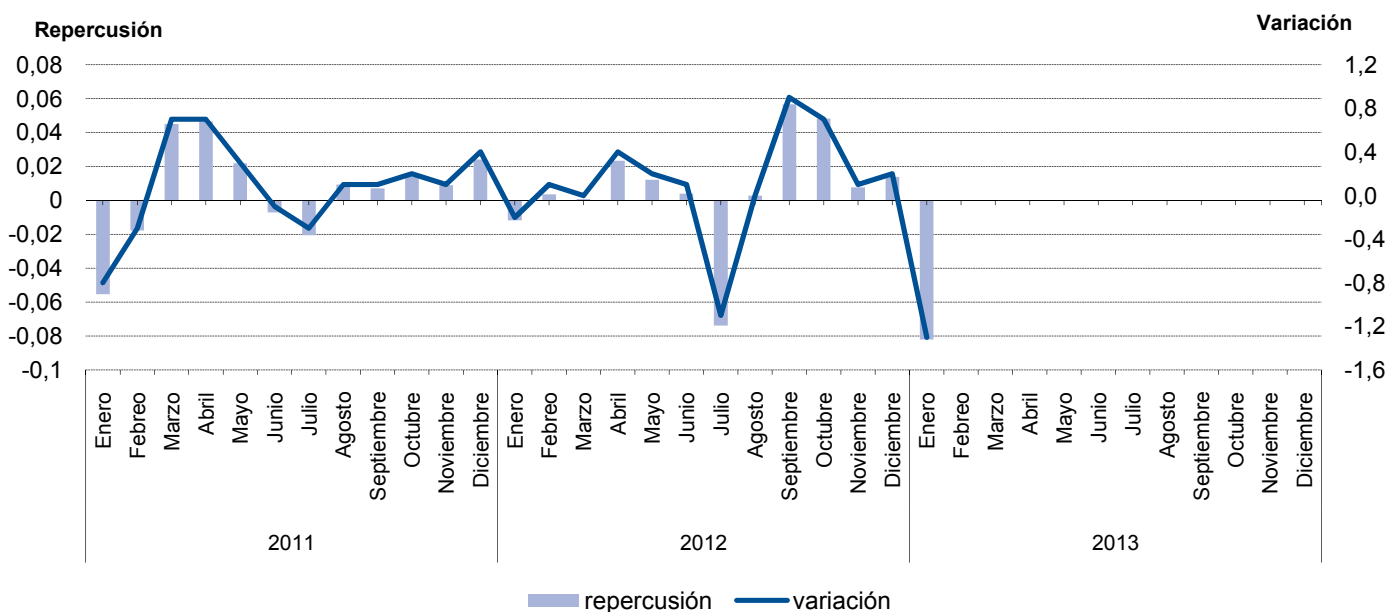
Evolución del IPC. Vivienda



6.5. Evolución del I.P.C. por meses según años de variación y repercusión para cada grupo Menaje

	2011			2012			2013		
	Índice	Variación	Repercusión	Índice	Variación	Repercusión	Índice	Variación	Repercusión
Enero	98,950	-0,8	-0,0553	100,751	-0,2	-0,0117	100,963	-1,3	-0,0820
Febrero	98,683	-0,3	-0,0177	100,807	0,1	0,0036			
Marzo	99,363	0,7	0,0451	100,819	0,0	0,0008			
Abril	100,064	0,7	0,0465	101,184	0,4	0,0233			
Mayo	100,393	0,3	0,0218	101,375	0,2	0,0122			
Junio	100,286	-0,1	-0,0071	101,437	0,1	0,0040			
Julio	99,977	-0,3	-0,0205	100,281	-1,1	-0,0738			
Agosto	100,117	0,1	0,0093	100,325	0,0	0,0028			
Septiembre	100,226	0,1	0,0072	101,213	0,9	0,0567			
Octubre	100,436	0,2	0,0139	101,970	0,7	0,0483			
Noviembre	100,571	0,1	0,0089	102,090	0,1	0,0077			
Diciembre	100,934	0,4	0,0241	102,308	0,2	0,0139			

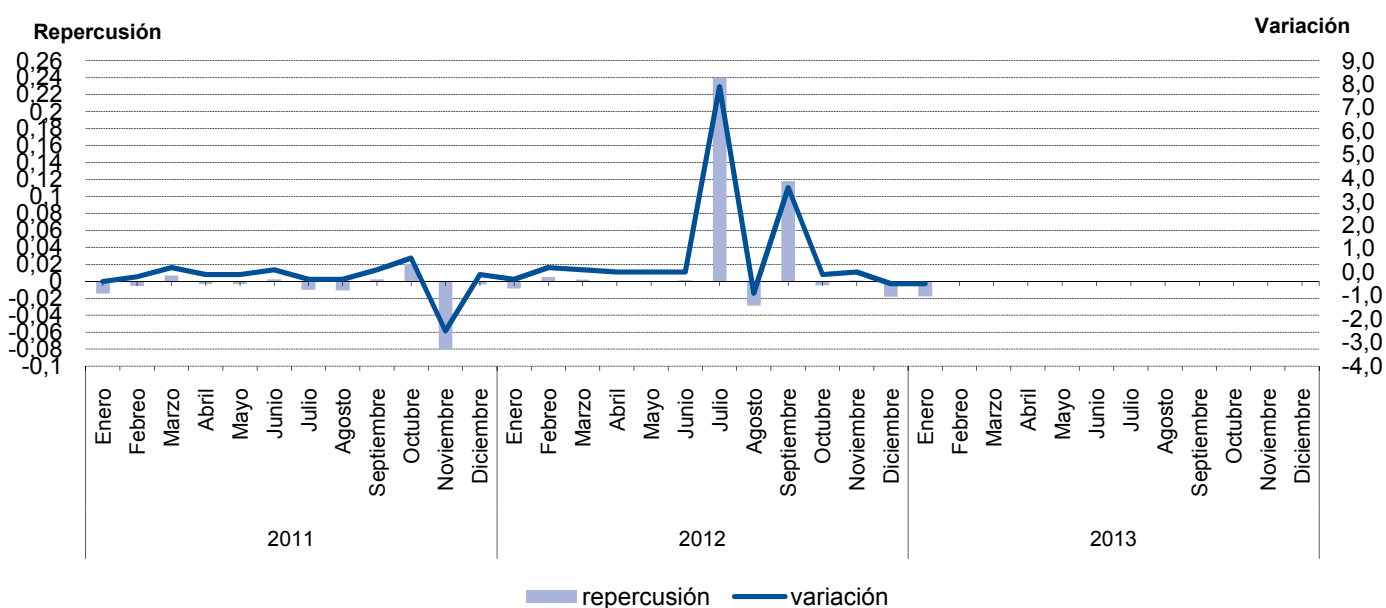
Evolución del IPC. Menaje



6.6. Evolución del I.P.C. por meses según años de variación y repercusión para cada grupo Medicina

	2011			2012			2013		
	Indice	Variación	Repercusión	Indice	Variación	Repercusión	Indice	Variación	Repercusión
Enero	100,623	-0,4	-0,0145	97,717	-0,3	-0,0084	107,343	-0,5	-0,0177
Febrero	100,454	-0,2	-0,0055	97,881	0,2	0,0051			
Marzo	100,661	0,2	0,0067	97,941	0,1	0,0019			
Abril	100,555	-0,1	-0,0034	97,954	0,0	0,0004			
Mayo	100,456	-0,1	-0,0032	97,962	0,0	0,0002			
Junio	100,525	0,1	0,0022	97,998	0,0	0,0011			
Julio	100,218	-0,3	-0,0099	105,744	7,9	0,2397			
Agosto	99,880	-0,3	-0,0109	104,821	-0,9	-0,0286			
Septiembre	99,949	0,1	0,0022	108,641	3,6	0,1182			
Octubre	100,590	0,6	0,0207	108,483	-0,1	-0,0049			
Noviembre	98,102	-2,5	-0,0803	108,511	0,0	0,0009			
Diciembre	97,987	-0,1	-0,0037	107,924	-0,5	-0,0182			

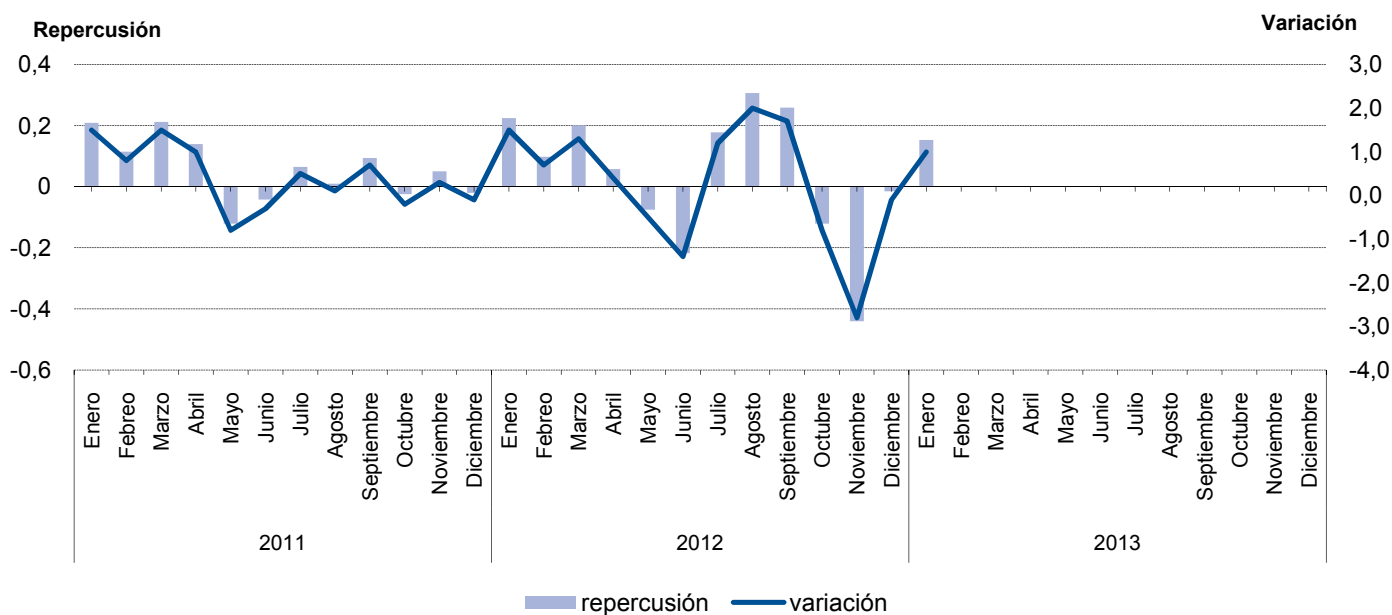
Evolución del IPC. Medicina



6.7. Evolución del I.P.C. por meses según años de variación y repercusión para cada grupo Transportes

	2011			2012			2013		
	Indice	Variación	Repercusión	Indice	Variación	Repercusión	Indice	Variación	Repercusión
Enero	97,547	1,5	0,2093	102,455	1,5	0,2252	105,135	1,0	0,1528
Febrero	98,346	0,8	0,1144	103,131	0,7	0,0981			
Marzo	99,831	1,5	0,2126	104,519	1,3	0,2014			
Abril	100,806	1,0	0,1396	104,921	0,4	0,0583			
Mayo	99,966	-0,8	-0,1203	104,404	-0,5	-0,0750			
Junio	99,673	-0,3	-0,0419	102,905	-1,4	-0,2175			
Julio	100,130	0,5	0,0654	104,133	1,2	0,1782			
Agosto	100,203	0,1	0,0105	106,246	2,0	0,3067			
Septiembre	100,859	0,7	0,0939	108,029	1,7	0,2588			
Octubre	100,693	-0,2	-0,0238	107,198	-0,8	-0,1206			
Noviembre	101,043	0,3	0,0501	104,166	-2,8	-0,4400			
Diciembre	100,903	-0,1	-0,0200	104,066	-0,1	-0,0145			

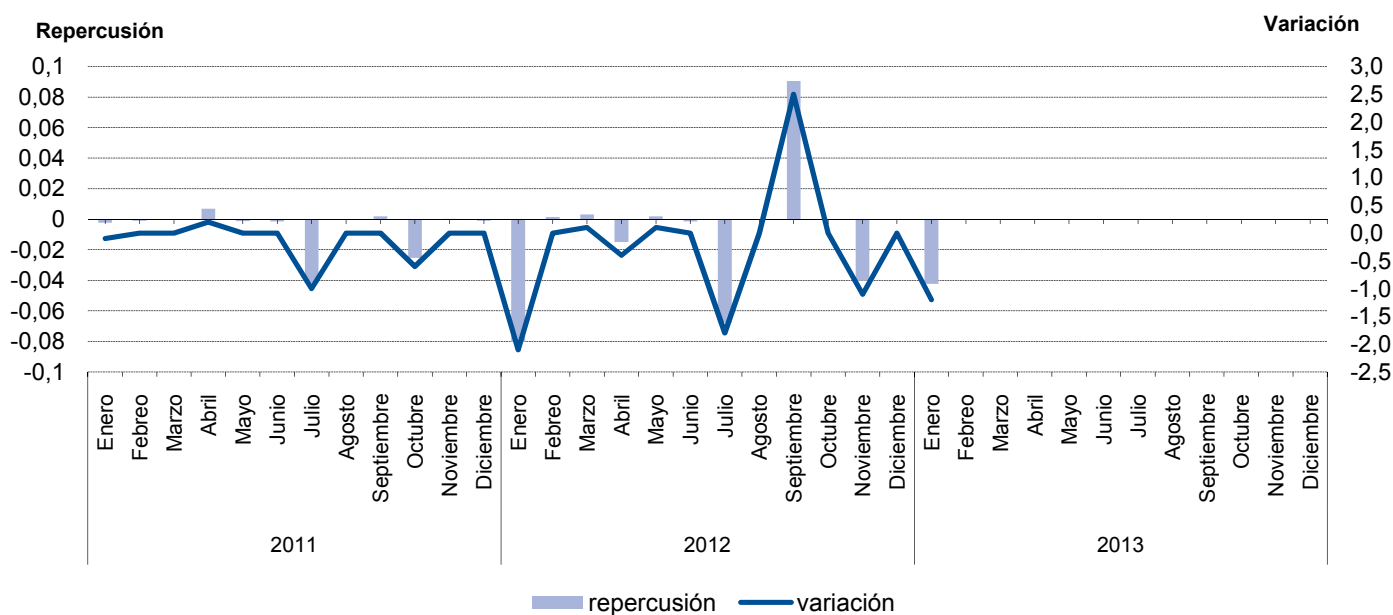
Evolución del IPC. Transportes



6.8. Evolución del I.P.C. por meses según años de variación y repercusión para cada grupo Comunicaciones

	2011			2012			2013		
	Indice	Variación	Repercusión	Indice	Variación	Repercusión	Indice	Variación	Repercusión
Enero	100,588	-0,1	-0,0023	96,979	-2,1	-0,0803	95,132	-1,2	-0,0424
Febrero	100,564	0,0	-0,0010	97,017	0,0	0,0015			
Marzo	100,561	0,0	-0,0001	97,096	0,1	0,0031			
Abril	100,727	0,2	0,0068	96,711	-0,4	-0,0149			
Mayo	100,698	0,0	-0,0012	96,761	0,1	0,0019			
Junio	100,662	0,0	-0,0015	96,722	0,0	-0,0015			
Julio	99,649	-1,0	-0,0417	94,973	-1,8	-0,0676			
Agosto	99,644	0,0	-0,0002	94,973	0,0	0,0000			
Septiembre	99,691	0,0	0,0019	97,313	2,5	0,0905			
Octubre	99,079	-0,6	-0,0252	97,303	0,0	-0,0004			
Noviembre	99,081	0,0	0,0001	96,264	-1,1	-0,0402			
Diciembre	99,056	0,0	-0,0010	96,265	0,0	0,0000			

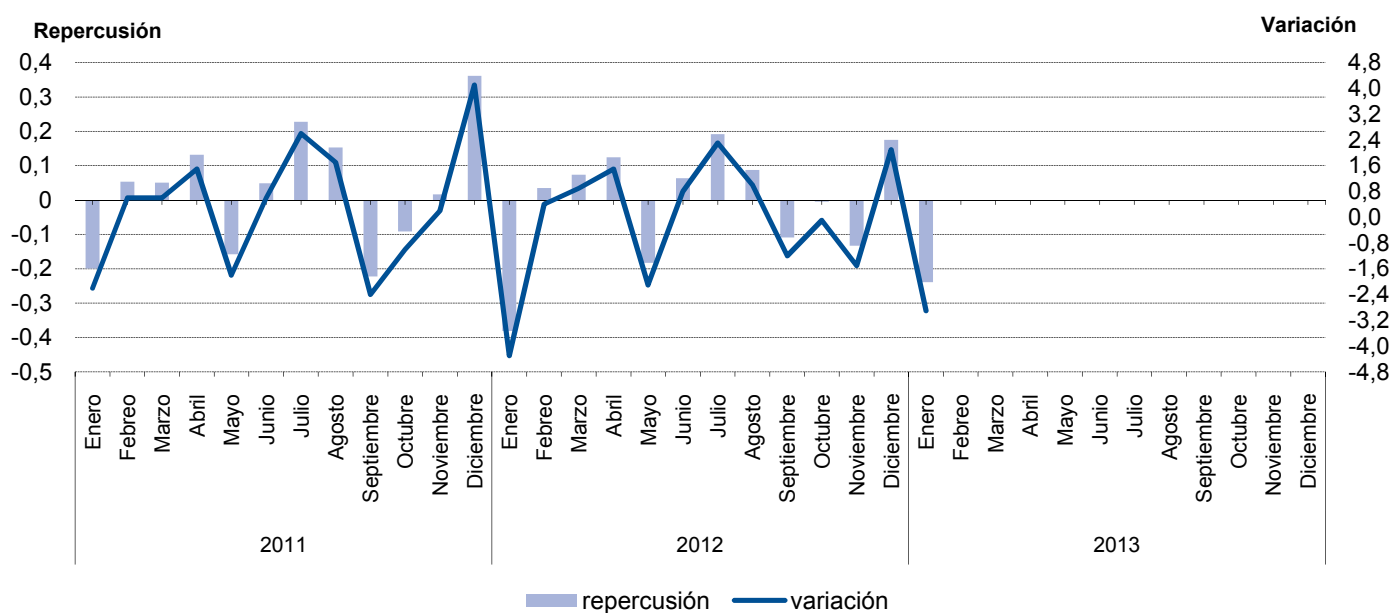
Evolución del IPC. Comunicaciones



6.9. Evolución del I.P.C. por meses según años de variación y repercusión para cada grupo Ocio y cultura

	2011			2012			2013		
	Índice	Variación	Repercusión	Índice	Variación	Repercusión	Índice	Variación	Repercusión
Enero	97,453	-2,2	-0,1994	99,357	-4,3	-0,3808	100,239	-2,9	-0,2390
Febrero	98,054	0,6	0,0536	99,775	0,4	0,0352			
Marzo	98,617	0,6	0,0502	100,646	0,9	0,0734			
Abril	100,098	1,5	0,1320	102,119	1,5	0,1242			
Mayo	98,329	-1,8	-0,1577	99,950	-2,1	-0,1829			
Junio	98,879	0,6	0,0490	100,709	0,8	0,0640			
Julio	101,437	2,6	0,2280	102,988	2,3	0,1922			
Agosto	103,152	1,7	0,1529	104,027	1,0	0,0876			
Septiembre	100,655	-2,4	-0,2226	102,735	-1,2	-0,1089			
Octubre	99,631	-1,0	-0,0913	102,680	-0,1	-0,0046			
Noviembre	99,821	0,2	0,0169	101,108	-1,5	-0,1326			
Diciembre	103,873	4,1	0,3611	103,183	2,1	0,1750			

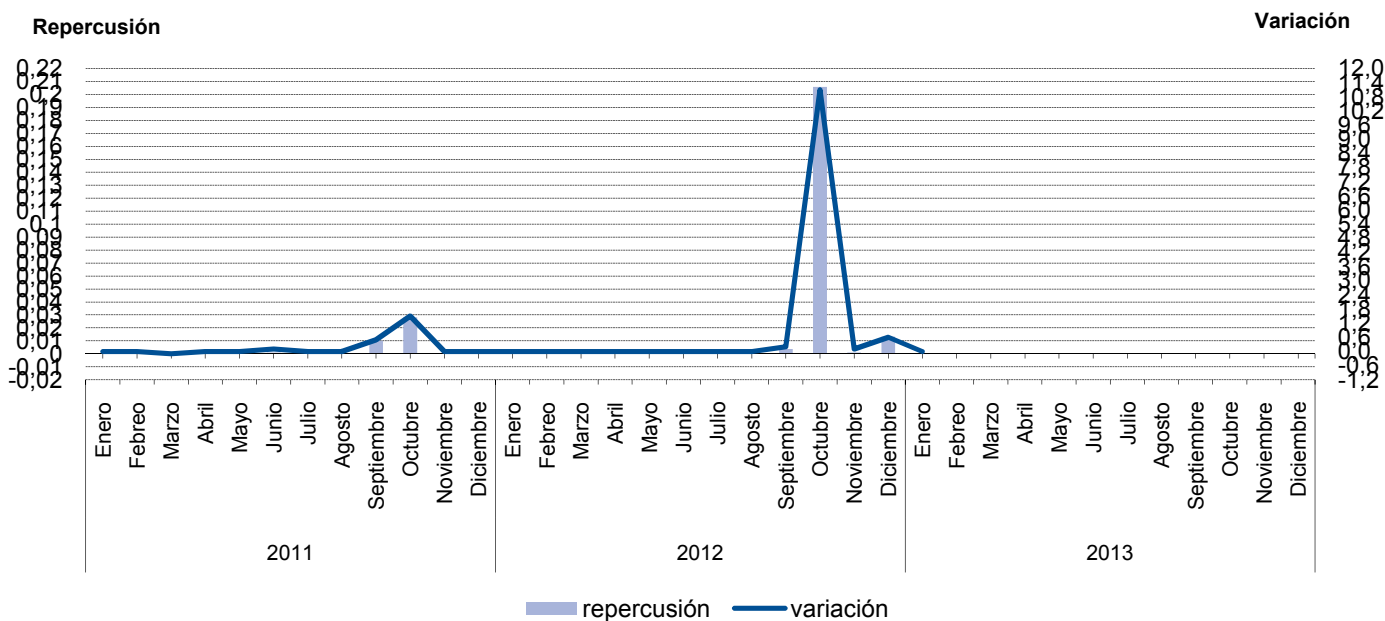
Evolución del IPC. Ocio y cultura



6.10. Evolución del I.P.C. por meses según años de variación y repercusión para cada grupo Enseñanza

	2011			2012			2013		
	Indice	Variación	Repercusión	Indice	Variación	Repercusión	Indice	Variación	Repercusión
Enero	99,442	0,0	0,0006	101,555	0,0	0,0003	113,789	0,0	-0,0003
Febrero	99,459	0,0	0,0003	101,555	0,0	0,0000			
Marzo	99,392	-0,1	-0,0012	101,578	0,0	0,0004			
Abril	99,393	0,0	0,0000	101,578	0,0	0,0000			
Mayo	99,393	0,0	0,0000	101,578	0,0	0,0000			
Junio	99,448	0,1	0,0010	101,578	0,0	0,0000			
Julio	99,448	0,0	0,0000	101,578	0,0	0,0000			
Agosto	99,448	0,0	0,0000	101,578	0,0	0,0000			
Septiembre	99,989	0,5	0,0100	101,779	0,2	0,0037			
Octubre	101,516	1,5	0,0282	113,027	11,1	0,2058			
Noviembre	101,536	0,0	0,0004	113,085	0,1	0,0011			
Diciembre	101,536	0,0	0,0000	113,807	0,6	0,0132			

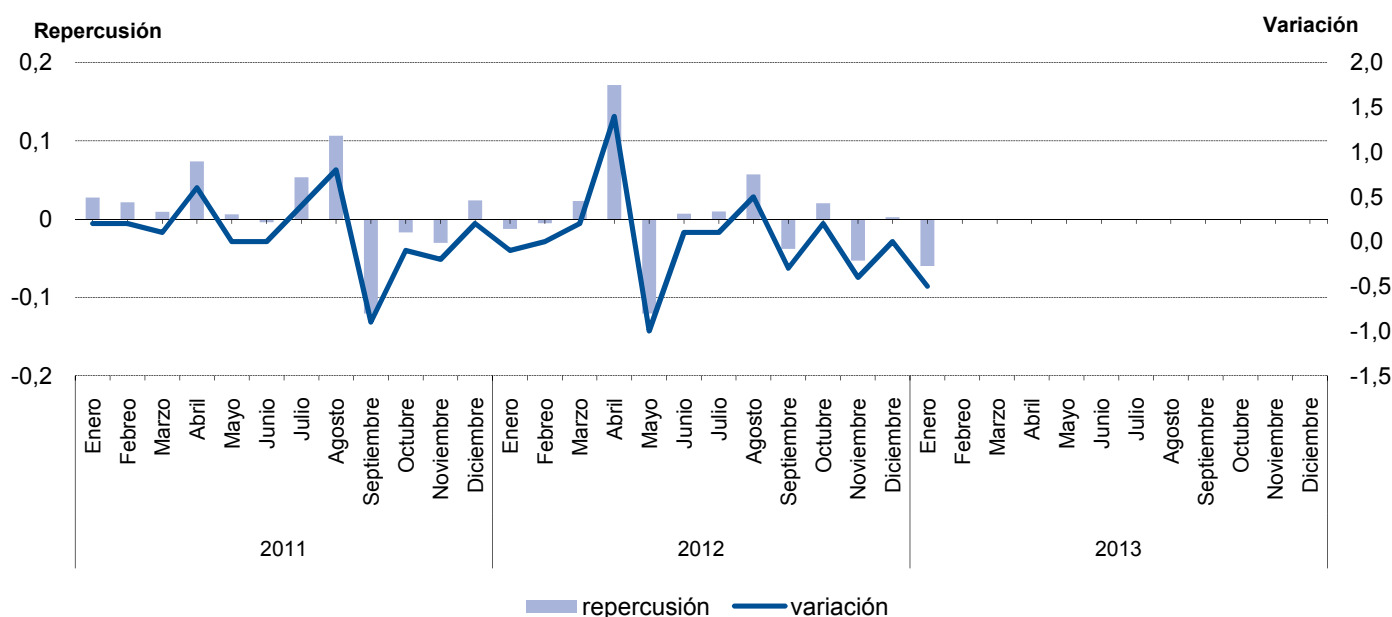
Evolución del IPC. Enseñanza



6.11. Evolución del I.P.C. por meses según años de variación y repercusión para cada grupo Hoteles, cafés y restaurantes

	2011			2012			2013		
	Indice	Variación	Repercusión	Indice	Variación	Repercusión	Indice	Variación	Repercusión
Enero	99,141	0,2	0,0275	100,011	-0,1	-0,0127	100,108	-0,5	-0,0599
Febrero	99,311	0,2	0,0214	99,966	0,0	-0,0054			
Marzo	99,386	0,1	0,0094	100,159	0,2	0,0233			
Abril	99,973	0,6	0,0738	101,578	1,4	0,1712			
Mayo	100,022	0,0	0,0062	100,577	-1,0	-0,1208			
Junio	99,989	0,0	-0,0041	100,635	0,1	0,0070			
Julio	100,414	0,4	0,0534	100,715	0,1	0,0097			
Agosto	101,260	0,8	0,1064	101,190	0,5	0,0573			
Septiembre	100,300	-0,9	-0,1207	100,873	-0,3	-0,0382			
Octubre	100,165	-0,1	-0,0170	101,042	0,2	0,0204			
Noviembre	99,924	-0,2	-0,0303	100,603	-0,4	-0,0530			
Diciembre	100,116	0,2	0,0241	100,622	0,0	0,0023			

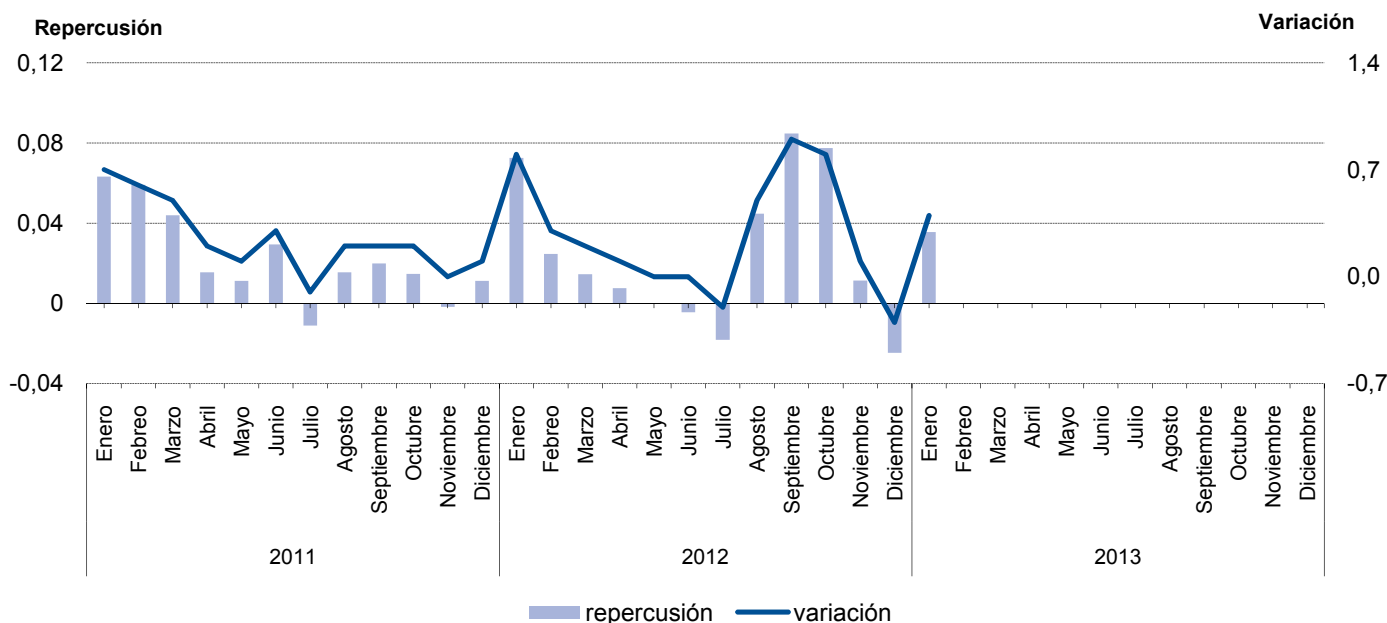
Evolución del IPC. Hoteles, cafés y restaurantes



6.12. Evolución del I.P.C. por meses según años de variación y repercusión para cada grupo Otros bienes y servicios

	2011			2012			2013		
	Indice	Variación	Repercusión	Indice	Variación	Repercusión	Indice	Variación	Repercusión
Enero	98,497	0,7	0,0632	101,558	0,8	0,0725	104,408	0,4	0,0356
Febrero	99,137	0,6	0,0592	101,835	0,3	0,0247			
Marzo	99,611	0,5	0,0439	101,998	0,2	0,0145			
Abril	99,779	0,2	0,0155	102,083	0,1	0,0076			
Mayo	99,900	0,1	0,0112	102,084	0,0	0,0001			
Junio	100,218	0,3	0,0294	102,033	0,0	-0,0045			
Julio	100,099	-0,1	-0,0110	101,829	-0,2	-0,0182			
Agosto	100,267	0,2	0,0155	102,331	0,5	0,0447			
Septiembre	100,483	0,2	0,0200	103,282	0,9	0,0847			
Octubre	100,642	0,2	0,0147	104,151	0,8	0,0774			
Noviembre	100,623	0,0	-0,0018	104,279	0,1	0,0114			
Diciembre	100,744	0,1	0,0112	104,003	-0,3	-0,0246			

Evolución del IPC. Otros bienes y servicios



7.1. Evolución del I.P.C. por años y meses según rubricas para cada grupo

Alimentos y bebidas no alcohólicas

	Cereales y derivados		Pan		Carne de vacuno		Carne de ovino	
	Indice	T1-12 (*)	Indice	T1-12 (*)	Indice	T1-12 (*)	Indice	T1-12 (*)
2011 Enero	97,526	1,6	99,006	1,0	100,483	0,8	98,580	-3,9
Febrero	98,114	2,2	99,609	1,4	100,143	1,2	93,552	-0,8
Marzo	98,205	2,7	99,468	1,6	100,429	1,8	94,051	4,8
Abril	99,005	3,2	100,174	2,8	100,127	1,4	94,553	3,1
Mayo	99,594	3,5	100,029	2,1	99,655	1,1	94,813	0,8
Junio	99,753	4,0	99,935	1,6	99,789	1,8	95,597	0,2
Julio	100,136	4,1	99,490	1,9	99,022	1,8	99,290	1,5
Agosto	100,800	4,6	100,287	1,4	97,892	0,8	100,534	0,4
Septiembre	101,246	4,7	100,776	2,1	98,633	1,3	104,391	2,0
Octubre	101,724	5,3	100,260	1,7	100,058	1,7	106,835	3,4
Noviembre	101,638	4,8	100,841	2,1	101,270	2,8	108,011	4,0
Diciembre	102,259	4,9	100,126	1,0	102,499	2,8	109,793	4,1
2012 Enero	102,156	4,7	100,778	1,8	102,717	2,2	101,649	3,1
Febrero	102,876	4,9	101,069	1,5	102,934	2,8	93,860	0,3
Marzo	102,886	4,8	100,694	1,2	101,728	1,3	93,137	-1,0
Abril	102,592	3,6	100,664	0,5	102,073	1,9	93,927	-0,7
Mayo	102,571	3,0	100,322	0,3	101,580	1,9	94,097	-0,8
Junio	102,996	3,3	100,419	0,5	101,094	1,3	94,312	-1,3
Julio	103,480	3,3	100,691	1,2	100,731	1,7	97,671	-1,6
Agosto	103,454	2,6	100,882	0,6	100,751	2,9	101,607	1,1
Septiembre	104,219	2,9	101,212	0,4	102,083	3,5	108,456	3,9
Octubre	104,719	2,9	101,482	1,2	102,684	2,6	105,498	-1,3
Noviembre	104,454	2,8	101,684	0,8	103,516	2,2	106,554	-1,3
Diciembre	104,328	2,0	101,458	1,3	104,401	1,9	108,489	-1,2
2013 Enero	104,472	2,3	101,584	0,8	104,661	1,9	100,360	-1,3
Febrero								
Marzo								
Abril								
Mayo								
Junio								
Julio								
Agosto								
Septiembre								
Octubre								
Noviembre								
Diciembre								

(*) T1-12 Tasa de variación sobre igual periodo año anterior.

7.1. Evolución del I.P.C. por años y meses según rubricas para cada grupo

Alimentos y bebidas no alcohólicas

	Carne de porcino		Carne de ave		Otras carnes		Pescado fresco y congelado	
	Indice	T1-12 (*)	Indice	T1-12 (*)	Indice	T1-12 (*)	Indice	T1-12 (*)
2011 Enero	97,779	-0,2	96,459	1,1	99,150	0,3	102,303	-0,7
Febrero	98,466	1,2	96,619	1,2	99,324	0,4	97,425	-0,4
Marzo	99,948	2,6	97,597	1,6	99,388	0,3	98,816	-0,3
Abril	100,172	2,8	98,450	2,0	99,618	0,5	97,541	-1,0
Mayo	100,119	1,8	100,369	5,6	99,871	0,7	97,747	1,5
Junio	100,365	0,4	101,299	7,2	99,647	0,7	98,872	3,1
Julio	100,501	-0,4	101,629	7,5	99,886	1,0	98,768	3,6
Agosto	100,042	-0,8	101,611	6,1	100,352	1,3	99,511	3,4
Septiembre	100,620	0,8	101,491	5,2	100,357	1,4	101,067	5,5
Octubre	100,740	0,9	102,280	4,1	100,795	2,0	100,560	4,2
Noviembre	100,569	1,9	101,565	4,5	101,034	2,0	101,822	3,5
Diciembre	100,680	2,4	100,630	3,9	100,578	1,5	105,566	4,8
2012 Enero	100,284	2,6	100,357	4,0	100,543	1,4	105,303	2,9
Febrero	99,275	0,8	99,361	2,8	100,677	1,4	99,438	2,1
Marzo	98,717	-1,2	97,942	0,4	100,473	1,1	99,711	0,9
Abril	99,281	-0,9	99,029	0,6	100,796	1,2	100,697	3,2
Mayo	99,659	-0,5	99,571	-0,8	100,981	1,1	99,430	1,7
Junio	99,838	-0,5	99,638	-1,6	101,118	1,5	98,972	0,1
Julio	99,776	-0,7	98,890	-2,7	100,976	1,1	99,909	1,2
Agosto	100,099	0,1	100,350	-1,2	101,070	0,7	100,323	0,8
Septiembre	104,304	3,7	100,839	-0,6	101,660	1,3	101,625	0,6
Octubre	105,554	4,8	101,207	-1,0	102,561	1,8	99,192	-1,4
Noviembre	105,437	4,8	101,617	0,1	102,705	1,7	101,425	-0,4
Diciembre	105,059	4,3	101,866	1,2	102,721	2,1	103,120	-2,3
2013 Enero	104,239	3,9	102,918	2,6	102,818	2,3	106,899	1,5
Febrero								
Marzo								
Abril								
Mayo								
Junio								
Julio								
Agosto								
Septiembre								
Octubre								
Noviembre								
Diciembre								

(*) T1-12 Tasa de variación sobre igual periodo año anterior.

7.1. Evolución del I.P.C. por años y meses según rubricas para cada grupo

Alimentos y bebidas no alcohólicas

	Crustáceos, moluscos y preparados de pescado		Huevos		Leche		Productos lácteos	
	Indice	T1-12 (*)	Indice	T1-12 (*)	Indice	T1-12 (*)	Indice	T1-12 (*)
2011 Enero	99,629	6,2	101,199	-0,5	99,950	-3,7	97,538	-0,6
Febrero	99,193	6,3	100,050	-1,5	99,683	-2,9	97,649	0,4
Marzo	99,403	6,1	100,908	-1,2	100,087	-1,4	98,010	0,2
Abril	99,714	6,2	100,983	-1,5	100,641	0,8	98,942	2,1
Mayo	100,019	5,2	100,812	-1,6	99,826	0,5	99,960	3,4
Junio	99,995	4,6	98,440	-3,6	99,256	0,3	99,851	3,5
Julio	99,856	4,1	98,232	-3,7	99,338	-0,2	100,104	3,7
Agosto	100,403	4,1	98,784	-3,2	100,440	0,5	101,460	3,1
Septiembre	100,506	3,9	98,970	-3,3	100,523	-0,3	100,894	2,5
Octubre	99,976	2,4	99,912	-2,3	99,776	0,4	101,371	4,3
Noviembre	100,441	2,1	100,717	-1,2	99,738	-1,1	101,994	4,4
Diciembre	100,864	2,0	100,993	-0,2	100,742	0,0	102,228	4,7
2012 Enero	102,063	2,4	102,784	1,6	101,507	1,6	101,973	4,5
Febrero	102,300	3,1	103,440	3,4	101,798	2,1	101,765	4,2
Marzo	101,629	2,2	111,612	10,6	101,558	1,5	101,693	3,8
Abril	101,268	1,6	116,001	14,9	101,503	0,9	102,449	3,5
Mayo	101,662	1,6	117,790	16,8	101,404	1,6	102,492	2,5
Junio	101,404	1,4	117,893	19,8	100,739	1,5	102,479	2,6
Julio	101,577	1,7	119,116	21,3	100,907	1,6	102,054	1,9
Agosto	102,366	2,0	119,415	20,9	101,188	0,7	102,116	0,6
Septiembre	102,264	1,7	119,289	20,5	101,735	1,2	102,566	1,7
Octubre	102,618	2,6	118,785	18,9	102,449	2,7	102,865	1,5
Noviembre	102,630	2,2	119,375	18,5	101,918	2,2	102,770	0,8
Diciembre	102,485	1,6	119,528	18,4	102,924	2,2	103,243	1,0
2013 Enero	103,771	1,7	119,672	16,4	103,644	2,1	101,772	-0,2
Febrero								
Marzo								
Abril								
Mayo								
Junio								
Julio								
Agosto								
Septiembre								
Octubre								
Noviembre								
Diciembre								

(*) T1-12 Tasa de variación sobre igual periodo año anterior.

7.1. Evolución del I.P.C. por años y meses según rubricas para cada grupo

Alimentos y bebidas no alcohólicas

	Aceites y grasas		Frutas frescas		Frutas en conservas y frutos secos		Legumbres y hortalizas frescas	
	Indice	T1-12 (*)	Indice	T1-12 (*)	Indice	T1-12 (*)	Indice	T1-12 (*)
2011								
Enero	97,493	-5,1	99,735	1,8	98,631	0,5	103,120	6,0
Febrero	98,419	-1,9	99,896	2,2	99,121	1,3	102,864	5,4
Marzo	98,531	-1,3	100,116	2,6	99,338	1,0	101,682	3,0
Abril	99,488	0,5	100,389	3,0	99,500	1,2	100,371	0,5
Mayo	98,979	0,5	100,269	2,3	99,379	1,7	99,876	-0,8
Junio	100,843	3,1	100,179	1,4	99,665	2,6	99,490	-1,8
Julio	101,126	2,9	100,169	0,7	100,062	2,4	99,301	-2,4
Agosto	100,069	3,7	99,746	-0,5	99,843	1,4	98,997	-3,0
Septiembre	100,413	2,3	99,741	-0,5	100,319	2,2	99,190	-2,8
Octubre	101,729	2,8	99,926	-0,2	101,023	3,1	98,777	-3,1
Noviembre	100,928	2,7	99,915	-0,1	101,530	3,2	98,439	-4,1
Diciembre	101,983	4,5	99,920	0,0	101,590	2,7	97,893	-5,4
2012								
Enero	100,208	2,8	102,219	2,5	101,881	3,3	100,443	-2,6
Febrero	100,054	1,7	101,623	1,7	102,325	3,2	109,401	6,4
Marzo	100,484	2,0	100,616	0,5	100,865	1,5	109,298	7,5
Abril	101,151	1,7	103,299	2,9	100,871	1,4	105,466	5,1
Mayo	100,682	1,7	104,381	4,1	101,358	2,0	102,846	3,0
Junio	99,738	-1,1	111,771	11,6	102,895	3,2	100,533	1,0
Julio	98,124	-3,0	109,783	9,6	101,157	1,1	97,378	-1,9
Agosto	99,517	-0,6	113,872	14,2	101,932	2,1	95,769	-3,3
Septiembre	101,036	0,6	106,820	7,1	102,992	2,7	101,772	2,6
Octubre	102,897	1,1	108,170	8,3	102,987	1,9	99,239	0,5
Noviembre	108,982	8,0	108,260	8,4	103,499	1,9	100,428	2,0
Diciembre	113,460	11,3	104,388	4,5	103,424	1,8	108,833	11,2
2013								
Enero	114,655	14,4	108,060	5,7	103,700	1,8	107,674	7,2
Febrero								
Marzo								
Abril								
Mayo								
Junio								
Julio								
Agosto								
Septiembre								
Octubre								
Noviembre								
Diciembre								

(*) T1-12 Tasa de variación sobre igual periodo año anterior.

7.1. Evolución del I.P.C. por años y meses según rubricas para cada grupo

Alimentos y bebidas no alcohólicas

	Preparados de legumbres y hortalizas		Patatas y sus preparados		Café, cacao e infusiones		Azúcar	
	Indice	T1-12 (*)	Indice	T1-12 (*)	Indice	T1-12 (*)	Indice	T1-12 (*)
2011 Enero	99,534	0,5	104,554	20,0	95,721	2,1	91,276	-0,1
Febrero	99,202	0,6	107,697	22,7	96,983	2,6	97,769	8,0
Marzo	99,149	1,1	109,848	21,5	97,657	4,9	96,148	8,5
Abril	98,435	-0,2	110,451	18,6	99,068	6,6	100,073	13,6
Mayo	100,002	1,4	114,653	13,9	99,677	9,5	100,306	16,5
Junio	100,120	1,7	104,780	-4,0	99,226	9,0	100,817	19,8
Julio	100,001	1,6	96,434	-12,6	99,589	8,6	101,281	21,0
Agosto	100,086	2,6	94,133	-11,1	100,909	9,8	102,607	23,3
Septiembre	100,541	3,3	90,146	-11,1	101,962	10,9	102,016	22,5
Octubre	100,285	1,9	89,965	-9,4	102,541	9,7	101,754	23,0
Noviembre	101,314	2,7	88,469	-11,4	102,730	11,0	102,780	24,1
Diciembre	101,332	1,5	88,871	-12,8	103,938	9,8	103,171	24,2
2012 Enero	101,316	1,8	90,258	-13,7	104,548	9,2	104,161	14,1
Febrero	101,605	2,4	91,557	-15,0	105,053	8,3	104,929	7,3
Marzo	102,091	3,0	92,122	-16,1	105,378	7,9	106,203	10,5
Abril	102,096	3,7	93,141	-15,7	104,581	5,6	105,431	5,4
Mayo	102,538	2,5	97,606	-14,9	104,655	5,0	105,601	5,3
Junio	102,816	2,7	97,363	-7,1	104,139	5,0	105,437	4,6
Julio	102,415	2,4	99,879	3,6	104,000	4,4	105,551	4,2
Agosto	102,800	2,7	100,923	7,2	104,131	3,2	104,502	1,8
Septiembre	103,614	3,1	100,442	11,4	105,028	3,0	106,255	4,2
Octubre	104,947	4,6	101,903	13,3	106,308	3,7	110,081	8,2
Noviembre	105,400	4,0	105,217	18,9	105,673	2,9	108,241	5,3
Diciembre	104,046	2,7	108,986	22,6	105,781	1,8	107,888	4,6
2013 Enero	104,350	3,0	110,625	22,6	105,287	0,7	108,166	3,8
Febrero								
Marzo								
Abril								
Mayo								
Junio								
Julio								
Agosto								
Septiembre								
Octubre								
Noviembre								
Diciembre								

(*) T1-12 Tasa de variación sobre igual periodo año anterior.

7.1. Evolución del I.P.C. por años y meses según rubricas para cada grupo Alimentos y bebidas no alcohólicas

	Otros preparados alimenticios		Agua mineral, refrescos y zumos	
	Indice	T1-12 (*)	Indice	T1-12 (*)
2011 Enero	98,458	-0,1	100,358	0,1
Febrero	98,822	0,5	100,271	1,5
Marzo	99,492	1,3	100,727	1,6
Abril	99,607	1,4	100,800	3,5
Mayo	99,888	2,0	99,295	0,6
Junio	100,143	2,2	99,662	1,8
Julio	100,273	2,1	99,276	3,0
Agosto	99,975	1,6	98,168	0,9
Septiembre	100,774	2,1	98,818	1,6
Octubre	100,931	1,9	99,960	3,1
Noviembre	101,265	2,5	100,855	2,0
Diciembre	100,373	1,6	101,811	2,8
2012 Enero	100,308	1,9	102,389	2,0
Febrero	100,086	1,3	103,391	3,1
Marzo	101,052	1,6	103,838	3,1
Abril	101,315	1,7	103,200	2,4
Mayo	101,553	1,7	102,318	3,0
Junio	101,774	1,6	101,509	1,9
Julio	101,637	1,4	99,824	0,6
Agosto	101,996	2,0	99,809	1,7
Septiembre	102,416	1,6	101,814	3,0
Octubre	102,786	1,8	102,061	2,1
Noviembre	102,794	1,5	102,710	1,8
Diciembre	102,395	2,0	102,731	0,9
2013 Enero	102,176	1,9	103,325	0,9
Febrero				
Marzo				
Abril				
Mayo				
Junio				
Julio				
Agosto				
Septiembre				
Octubre				
Noviembre				
Diciembre				

(*) T1-12 Tasa de variación sobre igual periodo año anterior.

7.2. Evolución del I.P.C. por años y meses según rubricas para cada grupo Bebidas alcohólicas y tabaco

	Bebidas alcohólicas		Tabaco	
	Indice	T1-12 (*)	Indice	T1-12 (*)
2011 Enero	98,483	0,9	100,626	22,5
Febrero	99,301	1,2	100,658	19,9
Marzo	99,934	2,0	100,658	19,9
Abril	100,017	2,7	100,696	19,9
Mayo	99,801	2,0	100,601	19,7
Junio	100,106	2,4	93,913	4,5
Julio	100,092	1,8	96,649	7,0
Agosto	99,872	1,4	96,513	6,8
Septiembre	100,519	1,6	101,288	12,1
Octubre	100,247	2,0	102,798	13,8
Noviembre	100,748	1,8	102,798	13,8
Diciembre	100,879	3,1	102,802	5,0
2012 Enero	101,775	3,3	102,802	2,2
Febrero	102,643	3,4	102,806	2,1
Marzo	102,377	2,4	102,859	2,2
Abril	101,893	1,9	107,015	6,3
Mayo	101,516	1,7	108,618	8,0
Junio	102,110	2,0	108,647	15,7
Julio	102,445	2,4	108,905	12,7
Agosto	102,757	2,9	109,173	13,1
Septiembre	103,972	3,4	109,288	7,9
Octubre	104,494	4,2	109,309	6,3
Noviembre	104,572	3,8	109,309	6,3
Diciembre	104,263	3,4	109,498	6,5
2013 Enero	104,871	3,0	112,936	9,9
Febrero				
Marzo				
Abril				
Mayo				
Junio				
Julio				
Agosto				
Septiembre				
Octubre				
Noviembre				
Diciembre				

(*) T1-12 Tasa de variación sobre igual periodo año anterior.

7.3. Evolución del I.P.C. por años y meses según rubricas para cada grupo Vestido y calzado

	Prendas de vestir hombres		Prendas de vestir mujer		Prendas de vestir niño y bebe		Complementos y reparaciones de prendas de vestir	
	Indice	T1-12 (*)	Indice	T1-12 (*)	Indice	T1-12 (*)	Indice	T1-12 (*)
2011 Enero	93,267	-1,1	92,826	1,1	92,265	0,9	94,080	-0,5
Febrero	92,336	-1,5	92,175	1,0	91,397	1,1	93,158	-1,1
Marzo	96,394	-1,1	94,996	0,8	95,519	0,7	98,483	0,4
Abril	100,026	-0,5	104,168	0,6	109,894	1,3	99,925	0,5
Mayo	100,331	-0,7	105,469	1,0	111,095	1,8	100,640	1,5
Junio	100,031	-0,3	104,480	0,5	111,041	1,7	100,268	1,5
Julio	93,219	-0,9	93,410	0,3	91,977	1,0	94,217	-0,9
Agosto	92,764	-1,2	92,688	0,3	90,865	0,2	92,725	-0,9
Septiembre	99,960	-0,6	94,645	0,5	94,078	0,8	98,681	-0,7
Octubre	109,112	0,6	105,147	0,0	101,379	-0,1	107,772	3,4
Noviembre	111,359	0,9	111,240	0,2	104,968	-0,1	110,208	2,4
Diciembre	111,201	2,2	108,757	-1,0	105,522	0,7	109,843	2,9
2012 Enero	94,776	1,6	92,687	-0,1	91,265	-1,1	96,675	2,8
Febrero	93,819	1,6	91,956	-0,2	89,719	-1,8	96,156	3,2
Marzo	97,788	1,4	94,539	-0,5	93,730	-1,9	101,720	3,3
Abril	101,327	1,3	104,035	-0,1	110,376	0,4	102,268	2,3
Mayo	101,681	1,3	106,060	0,6	111,480	0,3	100,887	0,2
Junio	101,271	1,2	104,581	0,1	111,599	0,5	100,661	0,4
Julio	94,395	1,3	93,214	-0,2	91,228	-0,8	95,556	1,4
Agosto	93,620	0,9	92,329	-0,4	90,226	-0,7	95,524	3,0
Septiembre	100,732	0,8	94,630	0,0	93,382	-0,7	101,055	2,4
Octubre	109,244	0,1	105,894	0,7	101,696	0,3	110,760	2,8
Noviembre	112,089	0,7	112,126	0,8	103,673	-1,2	111,264	1,0
Diciembre	111,021	-0,2	109,828	1,0	104,160	-1,3	112,000	2,0
2013 Enero	94,457	-0,3	92,412	-0,3	90,737	-0,6	98,869	2,3
Febrero								
Marzo								
Abril								
Mayo								
Junio								
Julio								
Agosto								
Septiembre								
Octubre								
Noviembre								
Diciembre								

(*) T1-12 Tasa de variación sobre igual periodo año anterior.

7.3. Evolución del I.P.C. por años y meses según rubricas para cada grupo Vestido y calzado

	Calzado de hombre		Calzado de mujer		Calzado de niño		Reparación de calzado	
	Indice	T1-12 (*)	Indice	T1-12 (*)	Indice	T1-12 (*)	Indice	T1-12 (*)
2011 Enero	96,824	0,2	94,842	2,5	96,019	0,3	98,065	6,0
Febrero	96,041	0,1	94,297	2,4	95,568	0,0	98,065	6,0
Marzo	97,647	-0,6	96,710	2,2	101,384	2,2	98,990	6,7
Abril	100,970	-0,4	102,907	0,7	104,660	0,1	98,990	5,6
Mayo	102,193	0,0	105,788	0,7	105,359	0,7	98,990	5,3
Junio	102,333	0,6	105,788	0,6	105,359	0,7	100,386	6,4
Julio	97,499	0,4	95,459	0,1	95,274	0,6	100,678	6,5
Agosto	96,897	0,7	95,203	0,9	94,761	0,6	100,678	6,5
Septiembre	99,810	-0,6	96,555	1,0	98,350	-1,0	100,678	4,9
Octubre	102,638	0,0	101,872	1,9	100,237	-0,8	101,584	4,6
Noviembre	103,626	1,0	105,734	1,8	101,463	0,5	101,584	4,4
Diciembre	103,522	0,4	104,844	1,3	101,565	1,1	101,315	4,1
2012 Enero	95,998	-0,9	95,369	0,6	96,057	0,0	101,901	3,9
Febrero	95,422	-0,6	94,388	0,1	94,891	-0,7	101,901	3,9
Marzo	98,298	0,7	97,001	0,3	102,403	1,0	102,005	3,0
Abril	101,501	0,5	102,567	-0,3	106,695	1,9	102,005	3,0
Mayo	101,847	-0,3	105,311	-0,5	107,414	2,0	102,786	3,8
Junio	102,716	0,4	105,145	-0,6	106,699	1,3	103,154	2,8
Julio	97,783	0,3	94,683	-0,8	97,400	2,2	103,338	2,6
Agosto	96,415	-0,5	94,272	-1,0	96,310	1,6	103,338	2,6
Septiembre	99,707	-0,1	96,433	-0,1	99,906	1,6	104,144	3,4
Octubre	102,120	-0,5	101,623	-0,2	101,868	1,6	105,345	3,7
Noviembre	103,999	0,4	106,441	0,7	101,862	0,4	105,573	3,9
Diciembre	104,079	0,5	105,629	0,7	101,733	0,2	105,856	4,5
2013 Enero	98,585	2,7	96,230	0,9	96,443	0,4	105,856	3,9
Febrero								
Marzo								
Abril								
Mayo								
Junio								
Julio								
Agosto								
Septiembre								
Octubre								
Noviembre								
Diciembre								

(*) T1-12 Tasa de variación sobre igual periodo año anterior.

7.4. Evolución del I.P.C. por años y meses según rubricas para cada grupo Vivienda

	Vivienda en alquiler		Calefacción, alumbrado y otros servicios		Conservación de la vivienda	
	Indice	T1-12 (*)	Indice	T1-12 (*)	Indice	T1-12 (*)
2011 Enero	99,815	1,0	97,196	13,5	100,045	3,0
Febrero	99,826	1,1	97,487	13,9	100,325	3,2
Marzo	99,865	1,0	97,902	14,0	100,375	3,2
Abril	99,914	0,8	99,376	14,2	100,241	2,6
Mayo	100,001	0,9	99,086	13,5	99,907	2,3
Junio	100,035	0,7	98,976	13,6	99,901	2,3
Julio	100,074	0,6	101,392	12,9	99,726	1,9
Agosto	100,070	0,5	101,133	12,8	99,726	1,9
Septiembre	100,082	0,5	101,235	12,8	99,763	1,9
Octubre	100,113	0,4	101,941	11,2	99,752	1,6
Noviembre	100,106	0,3	102,122	11,1	100,099	0,1
Diciembre	100,099	0,4	102,153	10,6	100,140	0,2
2012 Enero	100,158	0,3	102,934	5,9	99,776	-0,3
Febrero	100,146	0,3	103,041	5,7	100,352	0,0
Marzo	100,172	0,3	103,248	5,5	100,376	0,0
Abril	100,150	0,2	107,364	8,0	100,443	0,2
Mayo	99,987	0,0	108,415	9,4	100,425	0,5
Junio	99,939	-0,1	108,062	9,2	100,367	0,5
Julio	100,009	-0,1	110,925	9,4	100,545	0,8
Agosto	99,874	-0,2	111,339	10,1	100,544	0,8
Septiembre	99,851	-0,2	114,051	12,7	100,752	1,0
Octubre	99,929	-0,2	112,631	10,5	100,978	1,2
Noviembre	99,809	-0,3	112,402	10,1	101,035	0,9
Diciembre	99,751	-0,3	112,288	9,9	100,900	0,8
2013 Enero	99,337	-0,8	110,685	7,5	100,952	1,2
Febrero						
Marzo						
Abril						
Mayo						
Junio						
Julio						
Agosto						
Septiembre						
Octubre						
Noviembre						
Diciembre						

(*) T1-12 Tasa de variación sobre igual periodo año anterior.

7.5. Evolución del I.P.C. por años y meses según rubricas para cada grupo
Menaje

	Muebles y revestimiento de suelo		Textiles y accesorios para el hogar		Electrodomésticos y reparaciones		Utensilios y herramientas para el hogar	
	Indice	T1-12 (*)	Indice	T1-12 (*)	Indice	T1-12 (*)	Indice	T1-12 (*)
2011 Enero	98,234	2,1	97,871	-2,0	99,731	-2,5	98,456	2,8
Febrero	98,302	2,0	97,950	-0,6	99,561	-2,8	98,264	2,4
Marzo	99,164	2,2	99,755	0,8	99,370	-3,0	98,609	3,6
Abril	99,523	2,0	102,921	2,5	99,409	-2,9	98,867	2,7
Mayo	100,660	2,9	103,893	1,7	99,345	-2,9	99,537	3,3
Junio	100,493	2,9	103,190	0,1	100,568	-1,2	99,298	2,0
Julio	100,391	2,5	97,069	-1,0	100,281	-0,4	100,353	2,8
Agosto	100,152	2,1	97,202	-0,8	100,180	-0,1	100,864	3,0
Septiembre	100,293	2,1	98,887	-0,6	100,322	-0,1	101,522	3,2
Octubre	100,820	2,4	99,901	-1,3	100,479	-0,4	101,351	1,4
Noviembre	100,945	2,2	100,503	-1,7	100,430	-0,6	101,372	1,4
Diciembre	101,022	1,7	100,858	-2,0	100,323	-1,0	101,508	2,0
2012 Enero	100,561	2,4	99,022	1,2	99,991	0,3	101,190	2,8
Febrero	100,486	2,2	98,706	0,8	100,170	0,6	101,189	3,0
Marzo	100,392	1,2	98,247	-1,5	100,084	0,7	101,039	2,5
Abril	101,215	1,7	98,915	-3,9	100,391	1,0	100,985	2,1
Mayo	101,789	1,1	99,850	-3,9	100,220	0,9	101,154	1,6
Junio	101,825	1,3	99,460	-3,6	100,076	-0,5	101,554	2,3
Julio	98,487	-1,9	95,729	-1,4	99,737	-0,5	100,846	0,5
Agosto	98,814	-1,3	95,564	-1,7	99,351	-0,8	100,725	-0,1
Septiembre	99,416	-0,9	97,208	-1,7	100,507	0,2	102,531	1,0
Octubre	100,944	0,1	99,575	-0,3	101,831	1,3	103,075	1,7
Noviembre	101,599	0,6	99,862	-0,6	101,980	1,5	103,155	1,8
Diciembre	102,176	1,1	100,252	-0,6	101,716	1,4	103,576	2,0
2013 Enero	99,438	-1,1	95,353	-3,7	101,201	1,2	103,427	2,2
Febrero								
Marzo								
Abril								
Mayo								
Junio								
Julio								
Agosto								
Septiembre								
Octubre								
Noviembre								
Diciembre								

(*) T1-12 Tasa de variación sobre igual periodo año anterior.

7.5. Evolución del I.P.C. por años y meses según rubricas para cada grupo Menaje

	Artículos no duraderos para el hogar		Servicios para el hogar	
	Indice	T1-12 (*)	Indice	T1-12 (*)
2011 Enero	99,345	-0,5	98,336	2,1
Febrero	97,776	-2,1	99,844	2,5
Marzo	99,267	-0,1	99,877	2,5
Abril	100,596	1,8	100,003	2,5
Mayo	100,159	1,3	100,074	2,4
Junio	99,486	0,9	100,029	2,1
Julio	99,973	1,8	100,301	2,4
Agosto	100,802	2,3	100,301	2,4
Septiembre	100,188	1,8	100,301	2,2
Octubre	100,530	3,0	100,089	1,9
Noviembre	100,729	2,8	100,132	2,1
Diciembre	101,149	2,0	100,713	2,7
2012 Enero	100,731	1,4	101,303	3,0
Febrero	100,697	3,0	102,556	2,7
Marzo	101,021	1,8	102,619	2,7
Abril	101,380	0,8	102,619	2,6
Mayo	101,731	1,6	102,405	2,3
Junio	102,081	2,6	102,429	2,4
Julio	102,141	2,2	102,367	2,1
Agosto	101,946	1,1	102,698	2,4
Septiembre	103,452	3,3	102,750	2,4
Octubre	102,866	2,3	103,016	2,9
Noviembre	102,472	1,7	103,016	2,9
Diciembre	102,732	1,6	103,027	2,3
2013 Enero	101,413	0,7	103,206	1,9
Febrero				
Marzo				
Abril				
Mayo				
Junio				
Julio				
Agosto				
Septiembre				
Octubre				
Noviembre				
Diciembre				

(*) T1-12 Tasa de variación sobre igual periodo año anterior.

7.6. Evolución del I.P.C. por años y meses según rubricas para cada grupo Medicina

	Servicios médicos y similares		Medicamentos y material terapéutico	
	Indice	T1-12 (*)	Indice	T1-12 (*)
2011 Enero	99,096	2,0	101,698	-4,7
Febrero	99,839	2,7	101,516	-5,0
Marzo	100,037	2,8	101,522	-4,7
Abril	100,074	2,8	101,202	-4,9
Mayo	100,091	2,6	100,949	-3,5
Junio	100,116	2,6	101,042	-3,4
Julio	100,116	2,6	100,370	-4,2
Agosto	100,119	2,6	99,625	-4,9
Septiembre	100,119	2,5	99,776	-4,5
Octubre	100,160	2,6	101,086	-2,1
Noviembre	100,117	2,6	95,734	-6,7
Diciembre	100,117	2,6	95,481	-7,0
2012 Enero	101,882	2,8	94,619	-7,0
Febrero	101,961	2,1	94,804	-6,6
Marzo	102,013	2,0	94,822	-6,6
Abril	102,048	2,0	94,777	-6,3
Mayo	102,032	1,9	94,827	-6,1
Junio	102,098	2,0	94,764	-6,2
Julio	102,146	2,0	111,171	10,8
Agosto	102,183	2,1	109,127	9,5
Septiembre	102,188	2,1	117,258	17,5
Octubre	102,026	1,9	117,259	16,0
Noviembre	101,837	1,7	117,719	23,0
Diciembre	101,809	1,7	116,526	22,0
2013 Enero	103,577	1,7	115,086	21,6
Febrero				
Marzo				
Abril				
Mayo				
Junio				
Julio				
Agosto				
Septiembre				
Octubre				
Noviembre				
Diciembre				

(*) T1-12 Tasa de variación sobre igual periodo año anterior.

7.7. Evolución del I.P.C. por años y meses según rubricas para cada grupo Transportes

	Transporte personal		Transporte público urbano		Transporte público interurbano	
	Indice	T1-12 (*)	Indice	T1-12 (*)	Indice	T1-12 (*)
2011 Enero	97,358	8,7	99,189	2,8	97,910	2,7
Febrero	98,170	9,6	99,189	2,8	98,258	4,2
Marzo	99,992	9,5	99,189	2,8	97,968	3,3
Abril	101,029	9,0	99,189	2,8	98,266	3,6
Mayo	100,107	7,6	99,189	2,8	99,266	4,4
Junio	99,870	7,6	99,189	2,8	99,534	4,1
Julio	100,420	7,7	97,882	1,5	101,095	3,1
Agosto	100,147	7,5	100,622	4,3	101,519	3,6
Septiembre	100,727	7,9	101,448	5,1	101,558	3,7
Octubre	100,521	7,5	101,557	5,2	101,982	4,3
Noviembre	100,937	7,0	101,557	5,2	100,922	3,3
Diciembre	100,722	4,8	101,801	5,4	101,723	3,7
2012 Enero	102,264	5,0	101,956	2,8	102,668	4,9
Febrero	103,019	4,9	101,956	2,8	101,569	3,4
Marzo	104,515	4,5	101,956	2,8	100,410	2,5
Abril	104,916	3,8	101,966	2,8	100,882	2,7
Mayo	102,944	2,8	112,983	13,9	103,361	4,1
Junio	101,300	1,4	113,022	13,9	105,085	5,6
Julio	102,338	1,9	113,022	15,5	109,718	8,5
Agosto	104,518	4,4	113,022	12,3	109,902	8,3
Septiembre	106,212	5,4	114,566	12,9	109,361	7,7
Octubre	105,362	4,8	114,674	12,9	108,918	6,8
Noviembre	102,221	1,3	114,674	12,9	108,920	7,9
Diciembre	102,081	1,3	114,695	12,7	109,581	7,7
2013 Enero	103,004	0,7	115,451	13,2	111,472	8,6
Febrero						
Marzo						
Abril						
Mayo						
Junio						
Julio						
Agosto						
Septiembre						
Octubre						
Noviembre						
Diciembre						

(*) T1-12 Tasa de variación sobre igual periodo año anterior.

7.8. Evolución del I.P.C. por años y meses según rubricas para cada grupo Comunicaciones

	Comunicaciones	
	Indice	T1-12 (*)
2011 Enero	100,588	-0,7
Febrero	100,564	-0,7
Marzo	100,561	-0,7
Abril	100,727	0,3
Mayo	100,698	0,3
Junio	100,662	0,3
Julio	99,649	-1,2
Agosto	99,644	-1,2
Septiembre	99,691	-1,2
Octubre	99,079	-1,6
Noviembre	99,081	-1,6
Diciembre	99,056	-1,6
2012 Enero	96,979	-3,6
Febrero	97,017	-3,5
Marzo	97,096	-3,4
Abril	96,711	-4,0
Mayo	96,761	-3,9
Junio	96,722	-3,9
Julio	94,973	-4,7
Agosto	94,973	-4,7
Septiembre	97,313	-2,4
Octubre	97,303	-1,8
Noviembre	96,264	-2,8
Diciembre	96,265	-2,8
2013 Enero	95,132	-1,9
Febrero		
Marzo		
Abril		
Mayo		
Junio		
Julio		
Agosto		
Septiembre		
Octubre		
Noviembre		
Diciembre		

(*) T1-12 Tasa de variación sobre igual periodo año anterior.

7.9. Evolución del I.P.C. por años y meses según rubricas para cada grupo Ocio y cultura

	Objetos recreativos		Publicaciones		Esparcimiento	
	Indice	T1-12 (*)	Indice	T1-12 (*)	Indice	T1-12 (*)
2011 Enero	101,472	-4,0	98,854	1,9	98,426	1,5
Febrero	101,829	-4,0	99,428	2,5	98,463	1,6
Marzo	101,388	-4,5	99,439	2,3	98,422	1,2
Abril	101,028	-4,6	100,007	2,8	98,377	0,9
Mayo	100,220	-5,6	99,655	1,9	98,484	1,1
Junio	100,312	-5,4	99,738	2,4	97,606	0,0
Julio	99,793	-5,5	100,562	3,1	97,779	-0,2
Agosto	99,979	-5,3	100,389	3,4	98,318	0,3
Septiembre	98,713	-6,1	100,098	3,1	101,133	3,5
Octubre	98,664	-6,1	100,153	2,6	100,109	2,1
Noviembre	98,674	-5,4	100,326	2,4	103,372	5,4
Diciembre	97,929	-5,7	101,350	3,1	109,511	11,8
2012 Enero	95,689	-5,7	100,290	1,5	104,039	5,7
Febrero	95,802	-5,9	100,357	0,9	104,798	6,4
Marzo	95,740	-5,6	100,479	1,0	104,872	6,6
Abril	95,190	-5,8	99,827	-0,2	106,275	8,0
Mayo	95,345	-4,9	99,794	0,1	104,039	5,6
Junio	95,013	-5,3	99,862	0,1	104,022	6,6
Julio	93,771	-6,0	101,171	0,6	103,826	6,2
Agosto	93,129	-6,9	99,932	-0,5	103,610	5,4
Septiembre	93,653	-5,1	100,463	0,4	109,112	7,9
Octubre	93,636	-5,1	100,531	0,4	112,125	12,0
Noviembre	92,607	-6,1	100,074	-0,3	112,284	8,6
Diciembre	92,146	-5,9	101,280	-0,1	111,868	2,2
2013 Enero	91,070	-4,8	100,979	0,7	110,550	6,3
Febrero						
Marzo						
Abril						
Mayo						
Junio						
Julio						
Agosto						
Septiembre						
Octubre						
Noviembre						
Diciembre						

(*) T1-12 Tasa de variación sobre igual periodo año anterior.

7.10. Evolución del I.P.C. por años y meses según rubricas para cada grupo Enseñanza

	Educación infantil y primaria		Educación secundaria		Educación universitaria		Otras enseñanzas	
	Indice	T1-12 (*)	Indice	T1-12 (*)	Indice	T1-12 (*)	Indice	T1-12 (*)
2011								
Enero	99,734	0,3	99,407	0,6	98,869	2,9	99,553	2,1
Febrero	99,784	0,4	99,407	0,6	98,956	2,9	99,501	2,1
Marzo	99,784	0,4	99,407	0,6	98,956	2,9	99,713	3,0
Abril	99,784	0,4	99,407	0,6	98,956	2,9	99,908	3,2
Mayo	99,784	0,4	99,407	0,6	98,956	2,9	99,938	3,1
Junio	99,784	0,4	99,407	0,6	98,956	2,9	100,106	2,6
Julio	99,784	0,4	99,407	0,6	98,956	2,9	99,989	2,3
Agosto	99,784	0,4	99,407	0,6	98,956	2,9	100,001	2,2
Septiembre	100,445	0,7	101,101	1,8	98,956	2,9	99,862	2,0
Octubre	100,445	0,7	101,213	1,8	103,161	4,3	100,179	2,1
Noviembre	100,445	0,7	101,213	1,8	103,161	4,3	100,239	1,8
Diciembre	100,445	0,7	101,213	1,8	103,161	4,3	101,009	2,0
2012								
Enero	100,445	0,7	101,213	1,8	103,161	4,3	101,121	1,6
Febrero	100,445	0,7	101,213	1,8	103,265	4,4	101,136	1,6
Marzo	100,445	0,7	101,213	1,8	103,265	4,4	101,440	1,7
Abril	100,445	0,7	101,213	1,8	103,265	4,4	101,564	1,7
Mayo	100,445	0,7	101,213	1,8	103,265	4,4	101,564	1,6
Junio	100,445	0,7	101,213	1,8	103,265	4,4	101,578	1,5
Julio	100,445	0,7	101,213	1,8	103,265	4,4	101,715	1,7
Agosto	100,445	0,7	101,213	1,8	103,265	4,4	101,715	1,7
Septiembre	101,266	0,8	101,920	0,8	103,265	4,4	102,173	2,3
Octubre	101,386	0,9	102,176	1,0	136,537	32,4	102,475	2,3
Noviembre	101,386	0,9	102,176	1,0	136,537	32,4	102,722	2,5
Diciembre	102,400	1,9	103,262	2,0	136,537	32,4	103,201	2,2
2013								
Enero	102,477	2,0	103,262	2,0	136,537	32,4	103,195	2,1
Febrero								
Marzo								
Abril								
Mayo								
Junio								
Julio								
Agosto								
Septiembre								
Octubre								
Noviembre								
Diciembre								

(*) T1-12 Tasa de variación sobre igual periodo año anterior.

7.11. Evolución del I.P.C. por años y meses según rubricas para cada grupo Hoteles, cafés y restaurantes

	Turismo y hostelería	
	Indice	T1-12 (*)
2011 Enero	97,859	1,2
Febrero	98,244	1,7
Marzo	98,717	1,4
Abril	100,135	2,6
Mayo	99,249	2,0
Junio	99,680	1,9
Julio	101,591	2,2
Agosto	103,278	2,5
Septiembre	100,667	1,8
Octubre	100,096	2,0
Noviembre	99,437	2,0
Diciembre	101,047	2,3
2012 Enero	99,607	1,8
Febrero	99,670	1,5
Marzo	100,334	1,6
Abril	101,926	1,8
Mayo	100,550	1,3
Junio	101,107	1,4
Julio	102,647	1,0
Agosto	103,957	0,7
Septiembre	101,900	1,2
Octubre	101,571	1,5
Noviembre	100,467	1,0
Diciembre	101,723	0,7
2013 Enero	99,941	0,3
Febrero		
Marzo		
Abril		
Mayo		
Junio		
Julio		
Agosto		
Septiembre		
Octubre		
Noviembre		
Diciembre		

(*) T1-12 Tasa de variación sobre igual periodo año anterior.

7.12. Evolución del I.P.C. por años y meses según rubricas para cada grupo Otros

	Artículos de uso personal		Otros bienes y servicios	
	Indice	T1-12 (*)	Indice	T1-12 (*)
2011 Enero	99,278	1,9	99,092	4,8
Febrero	99,248	1,9	99,014	4,6
Marzo	99,345	1,8	99,171	4,5
Abril	99,452	1,8	99,471	4,4
Mayo	99,619	2,6	99,772	4,5
Junio	99,957	2,9	100,170	4,1
Julio	100,019	2,9	99,592	3,1
Agosto	100,521	2,3	99,665	3,0
Septiembre	100,763	2,2	100,269	3,3
Octubre	100,730	2,0	100,980	3,4
Noviembre	100,444	1,5	101,261	3,3
Diciembre	100,624	1,4	101,541	3,1
2012 Enero	100,522	1,3	102,692	3,6
Febrero	100,495	1,3	102,638	3,7
Marzo	100,859	1,5	102,861	3,7
Abril	100,636	1,2	103,451	4,0
Mayo	100,715	1,1	103,560	3,8
Junio	100,314	0,4	103,859	3,7
Julio	99,933	-0,1	103,488	3,9
Agosto	100,109	-0,4	105,390	5,7
Septiembre	101,707	0,9	107,354	7,1
Octubre	103,294	2,5	108,983	7,9
Noviembre	103,612	3,2	109,113	7,8
Diciembre	102,493	1,9	109,391	7,7
2013 Enero	102,269	1,7	108,811	6,0
Febrero				
Marzo				
Abril				
Mayo				
Junio				
Julio				
Agosto				
Septiembre				
Octubre				
Noviembre				
Diciembre				

(*) T1-12 Tasa de variación sobre igual periodo año anterior.

NOTAS METODOLÓGICAS

El periodo base del nuevo IPC, para el que la media aritmética de los índices mensuales publicados se hace igual a 100, es el año 2006. Con esta nueva base se pretende conseguir una mejor representabilidad en su cobertura así como una mayor precisión en la medición de la evolución de este indicador.

El estrato de referencia del índice incluye a toda la población que reside en viviendas familiares en España. Por tanto, se excluye el gasto de los residentes en viviendas colectivas, así como el de los no residentes (cuyo gasto, sin embargo, sí está incluido en el Índice de Precios de Consumo Armonizado de la Unión Europea).

El ámbito de consumo del IPC base 2006 comprende los bienes y servicios de consumo efectivamente pagados durante el periodo de referencia. Se excluyen los gastos ficticios e imputados, como los auto suministros, auto consumos, alquileres imputados y gastos subvencionados por las Administraciones Públicas (por ejemplo, los sanitarios o educacionales) y, también, los bienes de inversión (como la vivienda en propiedad). El número de artículos por parcela se determina en función de su importancia en términos de gasto con respecto al gasto total, de su contenido y de la posibilidad de desagregación. Los artículos seleccionados forman lo que se conoce con el nombre de cesta de la compra.

La fórmula empleada en la base 2006 para calcular los índices es la misma que para la base 2001: Laspeyres encadenado con actualización de ponderaciones anual.

Cobertura geográfica y cesta de la compra

En el IPC, base 2001, el criterio utilizado para establecer la cobertura geográfica del índice se basaba, principalmente, en la población del conjunto de municipios seleccionados. En la base 2006, además de este criterio de partida, se han añadido otros para completar la cobertura de municipios:

1. Representatividad geográfica: Se han incluido municipios de forma que estén distribuidos por toda la provincia y no sólo en focos concretos de población.
2. Representatividad poblacional: Se ha hecho hincapié en la representatividad de los municipios pequeños.

3. Representatividad de la cesta: Se ha seleccionado una muestra formada por aquellos artículos que se consideran básicos y representativos del consumo en dichos municipios.

La selección de los artículos que componen la cesta de la compra se ha realizado a partir del IPC, base 2001, y los datos de la Encuesta Continua de Presupuestos Familiares (ECPF).

Ponderaciones

La estructura de ponderaciones de la base 2006 se ha elaborado a partir de la Encuesta Continua de Presupuestos Familiares, que proporciona la información trimestral básica sobre gastos de las familias en bienes y servicios de consumo. Además, para determinar la estructura definitiva se ha utilizado información de otras fuentes, tales como la evolución del consumo privado de la Contabilidad Nacional, la evolución de precios del IPC y otras fuentes de la oferta de los diferentes sectores.

La ponderación de cualquier artículo de la cesta de la compra se obtiene como cociente del gasto realizado en las parcelas representadas por dicho artículo durante el periodo al que hace referencia la ECPF y el gasto total realizado en ese mismo periodo.

Un mismo artículo tiene ponderaciones diferentes en las distintas agrupaciones geográficas -provincias, Comunidades Autónomas y España- ya que el gasto que refleja la ECPF en cada uno de estos conjuntos es distinto.

Esta ponderación se obtiene de información proveniente de la óptica de la demanda (ECPF, encuestas de consumo realizadas por otros organismos) y desde la de la oferta (ingresos por ventas de las empresas más importantes de cada sector).

Esta metodología es la que contempla el Instituto Nacional de Estadística (INE) en el apartado *Índice de Precios de Consumo (IPC) Base 2006* y que puede ser consultada en su totalidad en la página web: <http://www.ine.es>.

Equipo de trabajo: José Luis Echavarrí Sierra, Adolfo Alvarado Guadalupe, Silvia Fernández Cruz

Edita: Dirección General de Economía,
Estadística e Innovación Tecnológica
Consejería de Economía y Hacienda
Albasanz, 16. 28037 Madrid
www.madrid.org/iestadis
iestadis@madrid.org

1ª edición: Febrero 2013



Comunidad de Madrid

CONSEJERÍA DE ECONOMÍA Y HACIENDA
Dirección General de Economía,
Estadística e Innovación Tecnológica